

สถานการณ์โรคไข้เลือดออก จังหวัดราชบุรี
ณ วันที่ 28 กุมภาพันธ์ 2561
กลุ่มงานควบคุมโรคติดต่อ สำนักงานสาธารณสุขจังหวัดราชบุรี 032-326268-71 ต่อ 408-409

จังหวัดราชบุรีมีรายงานผู้ป่วยไข้เลือดออกสะสม (รง.506) จำนวน 123 ราย อัตราป่วย 14.14 ต่อประชากรแสนคน อัตราป่วยสะสมเป็นอันดับ 9 ของประเทศ ไม่มีรายงานผู้เสียชีวิต

เดือน ก.พ. มีผู้ป่วย 42 ราย ซึ่งจำนวนผู้ป่วยใกล้เคียงกับค่าเป้าหมายรายเดือน ปี 61 (49 ราย) และไม่เกินค่ามัธยฐาน (54 ราย) แต่มากกว่าช่วงเดือนเดียวกันของ ปี 60 (ก.พ. 60 ผู้ป่วย 5 ราย)

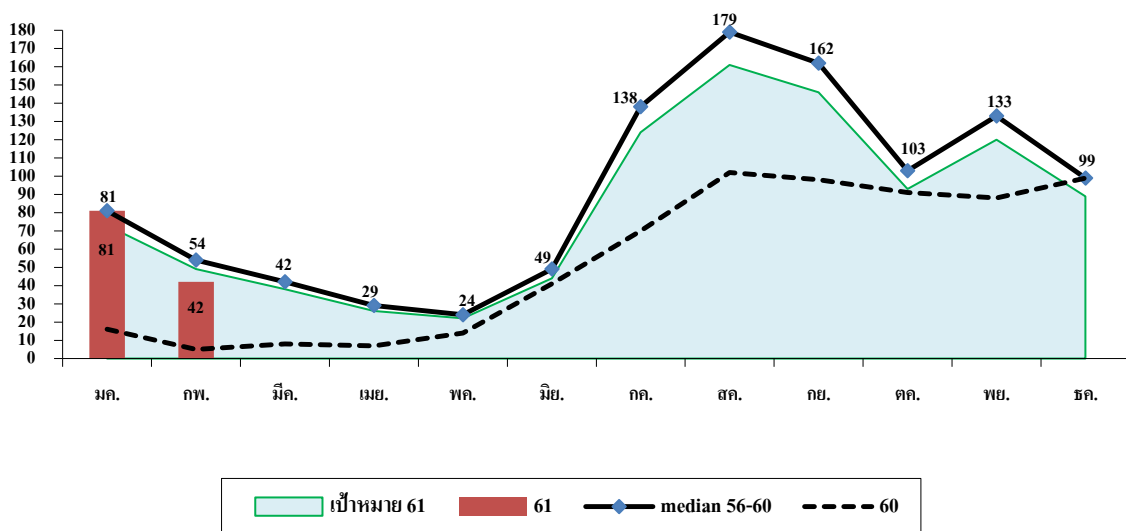
ในรอบ 2 เดือน มีจำนวนผู้ป่วยสะสมเกินค่าเป้าหมายรายเดือน ปี 61 (ม.ค.-ก.พ. ผู้ป่วย 122 ราย) และมากกว่าช่วงเวลาเดียวกันของปี 60 จำนวน 102 ราย คิดเป็นร้อยละ 485 (ปี 60 ผู้ป่วย 21 ราย)

กลุ่มอายุที่พบมากที่สุด เรียงตามลำดับ คือ กลุ่มอายุ 10-14 ปี อัตราป่วย 65.97 ต่อประชากรแสนคน (33 ราย) กลุ่มอายุ 5-9 ปี อัตราป่วย 43.86 ต่อประชากรแสนคน (22 ราย), กลุ่มอายุ 15-24 ปี อัตราป่วย 25.45 ต่อประชากรแสนคน (31 ราย), อาชีพส่วนใหญ่ นักเรียน 74 ราย (ร้อยละ 61.8), รับจ้าง 21 ราย (ร้อยละ 18.2), เด็กในปกครอง 7 ราย (ร้อยละ 5.5)

สถานการณ์ของประเทศ ณ วันที่ 26 กุมภาพันธ์ 2561 มีผู้ป่วย 3,072 ราย อัตราป่วย 4.70 ต่อประชากรแสนคน ผู้เสียชีวิต 8 ราย 5 อันดับแรก ได้แก่ ภูเก็ต (23.53), นครศรีธรรมราช (20.19), นครปฐม (20.11), สมุทรสาคร (18.94), พังงา (15.99)

อันดับเครือข่ายบริการสุขภาพ ที่ 5 นครปฐม 3, สมุทรสาคร 4, สมุทรสงคราม 6, เพชรบุรี 8, ราชบุรี 9, ประจวบฯ 13, สุพรรณบุรี 40, กาญจนบุรี 39

จำนวนผู้ป่วยไข้เลือดออก จังหวัดราชบุรี ปี 2561 เปรียบเทียบค่ามัธยฐาน 5 ปี (2556-2560) และค่าเป้าหมาย 61 (ลด 10% ของค่ามัธยฐาน)

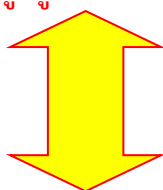


จำแนกผู้ป่วยไข้เลือดออกรายอำเภอ พบว่าอำเภอที่มีอัตราป่วยสะสมสูงสุด ได้แก่ บ้านคา, บางแพ, สวนผึ้ง, (39.87, 35.77, 34.58) ตามลำดับ อำเภอที่มีผู้ป่วยสะสมสูงกว่าค่าเป้าหมายเดือนกุมภาพันธ์ ได้แก่ เมือง จอมบึง สวนผึ้ง บางแพ บ้านคา

จำนวน/อัตราป่วย ไข้เลือดออก จำแนกรายอำเภอ จังหวัดราชบุรี ปี 2561 เปรียบเทียบค่าเป้าหมาย ปี 2561

อำเภอ	จำนวนผู้ป่วยไข้เลือดออก รายอำเภอ ปี 2561 (รง.506)														ค่าเป้าหมาย ปี 61 (ลด 10 % ของค้ำมัธฐาน)					
	ม.ค.	ก.พ.	มี.ค.	เม.ย.	พ.ค.	มิ.ย.	ก.ค.	ส.ค.	ก.ย.	ต.ค.	พ.ย.	ธ.ค.	รวม	อัตรา	ม.ค.	ก.พ.	มี.ค.	3 เดือน	ม.ค.-ธ.ค.	อัตราป่วย
เมือง	22	11	-	-	-	-	-	-	-	-	-	-	33	16.31	11	6	4	21	144	71.19
จอมบึง	6	7	-	-	-	-	-	-	-	-	-	-	13	20.52	4	3	0	7	66	103.72
สวนผึ้ง	9	9	-	-	-	-	-	-	-	-	-	-	18	34.58	4	2	1	7	66	126.22
ดำเนินา	5	0	-	-	-	-	-	-	-	-	-	-	5	5.34	9	3	6	18	65	69.20
บ้านโป่ง	10	3	-	-	-	-	-	-	-	-	-	-	13	7.53	21	15	14	50	194	112.61
บางแพ	11	5	-	-	-	-	-	-	-	-	-	-	16	35.77	7	2	4	13	47	104.63
โพธาราม	8	6	-	-	-	-	-	-	-	-	-	-	14	10.25	5	9	8	22	111	81.06
ปากท่อ	0	0	-	-	-	-	-	-	-	-	-	-	0	0.0	1	0	1	2	44	65.54
วัดเพลง	1	0	-	-	-	-	-	-	-	-	-	-	1	8.20	0	0	0	0	5	36.88
บ้านคา	9	1	-	-	-	-	-	-	-	-	-	-	10	39.87	1	0	0	1	46	182.99
จังหวัด	81	42	-	-	-	-	-	-	-	-	-	-	123	14.14	73	49	38	160	985	113.24

* ศูนย์ระบาดอำเภอควรบันทึกข้อมูลผู้ป่วยไข้เลือดออกให้รวดเร็ว ครบถ้วน และเป็นปัจจุบัน *



* ข้อมูลผู้ป่วยไข้เลือดออก/สงสัยโรคไข้เลือดออก ทางโทรศัพท์/Mail/รพ.เอกชน/รพ.ต่างจังหวัด *

อำเภอ	จำนวนผู้ป่วยไข้เลือดออก/สงสัยโรคไข้เลือดออก รายอำเภอ ปี 2561													
	ม.ค.	ก.พ.	มี.ค.	เม.ย.	พ.ค.	มิ.ย.	ก.ค.	ส.ค.	ก.ย.	ต.ค.	พ.ย.	ธ.ค.	รวม	อัตรา
เมือง	18	8	-	-	-	-	-	-	-	-	-	-	26	12.85
จอมบึง	5	8	-	-	-	-	-	-	-	-	-	-	13	20.52
สวนผึ้ง	8	11	-	-	-	-	-	-	-	-	-	-	19	36.50
ดำเนิน	9	4	-	-	-	-	-	-	-	-	-	-	13	13.88
บ้านโป่ง	14	17	-	-	-	-	-	-	-	-	-	-	31	17.96
บางแพ	8	9	-	-	-	-	-	-	-	-	-	-	17	38.01
โพธาราม	15	8	-	-	-	-	-	-	-	-	-	-	23	16.84
ปากท่อ	2	1	-	-	-	-	-	-	-	-	-	-	3	4.46
วัดเพลง	1	0	-	-	-	-	-	-	-	-	-	-	1	8.20
บ้านคา	7	4	-	-	-	-	-	-	-	-	-	-	11	43.85
จังหวัด	87	70	-	-	-	-	-	-	-	-	-	-	157	18.05

เป็นข้อมูลสำหรับการควบคุมโรคและใช้กำกับติดตามสถานการณ์เป็นปัจจุบัน

รายงานผู้ป่วยรายหมู่บ้านจำแนกรายสัปดาห์ระดับวิทยา ตั้งแต่สัปดาห์ที่ 3-7 (วันที่ 21 ม.ค. - 24 ก.พ. 2561) พบว่า **หมู่บ้านที่ต้องเร่งรัดดำเนินการอย่างเข้มข้น** (มีผู้ป่วยตั้งแต่ 2 รายขึ้นไป ใน 4 wk) ได้แก่

อ.เมือง : ถ.เพชรเกษม ต.หน้าเมือง , ม.7 ต.อ่างทอง

อ.จอมบึง : ม.3/10 ต.แก้มอ้น , ม.4 ต.รางบัว

อ.สวนผึ้ง : ม.7 ต.สวนผึ้ง , ม.2/3 ต.ตะนาวศรี

อ.บ้านโป่ง : ม.15 ต.ท่าผา

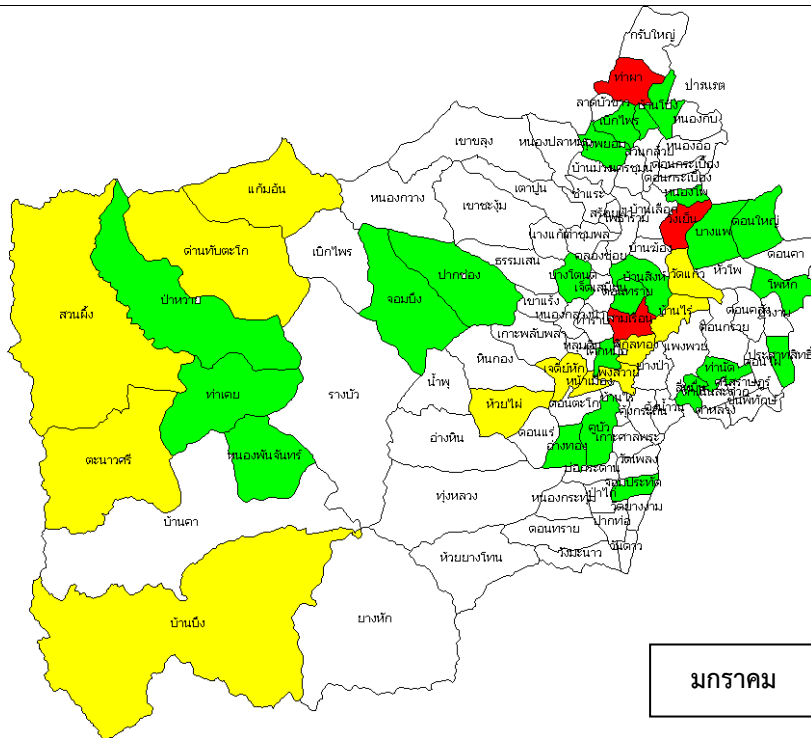
อ.บางแพ : ม.1 ต.โพหัก

อ.โพธาราม : ม.6 ต.คลองตากคต

ตารางแสดง จำนวนผู้ป่วยโรคไข้เลือดออกระดับอำเภอ จำแนกรายหมู่บ้าน ตั้งแต่สัปดาห์ที่ 3-7 ตามวันพบผู้ป่วย

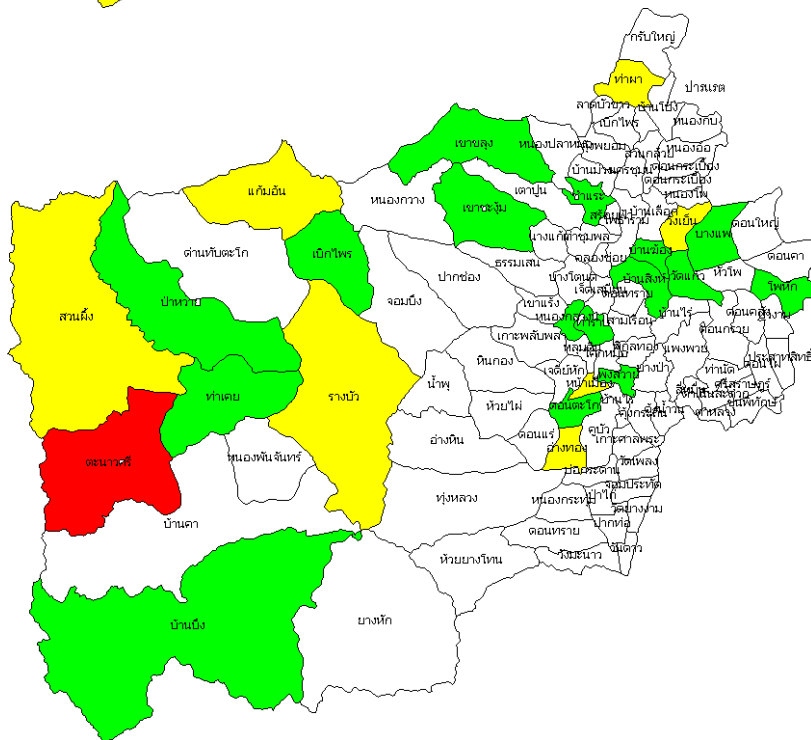
อำเภอ	ตำบล	หมู่	สัปดาห์ 2	สัปดาห์ 3	สัปดาห์ 4	สัปดาห์ 5	สัปดาห์ 6*	สัปดาห์ 7*	รวม
			14-20 ม.ค.	21-27 ม.ค.	28-3 ก.พ.	4-10 ก.พ.	11-17 ก.พ.	18-24 ก.พ.	
เมือง	หน้าเมือง	ถ. เพชรเกษม	0	0	0	1	1	0	2
	อ่างทอง	7	0	0	1	1	0	0	2
จอมบึง	แก้มอ้น	3	0	1	0	0	0	1	2
		10	0	0	0	1	2	0	3
	รางบัว	4	0	0	0	1	0	1	2
สวนผึ้ง	สวนผึ้ง	7	0	1	0	1	0	0	2
	ตะนาวศรี	2	0	1	1	0	1	2	5
		3	0	0	1	0	0	1	2
บ้านโป่ง	ท่าผา	15	1	2	0	2	0	0	4
บางแพ	โพหัก	1	0	0	1	1	0	0	2
โพธาราม	คลองตากคต	6	1	1	0	0	1	0	2

แผนที่แสดง จำนวนผู้ป่วยไข้เลือดออกรายตำบล



มกราคม

- ท่าผา,วังเย็น 6 ราย
- สามเรือน 5 ราย
- ตะนาวศรี 4 ราย
- หน้าเมือง,เจดีย์หัก
พงสวาย,สวนผึ้ง,บ้านบึง
คลองตาคด 3 ราย
- ห้วยไผ่,พิบูลทอง,แก้มอัน
ด่านทับตะโก,บ้านไร่(ต.น.)
วัดแก้ว 2 ราย
- อ่างทอง,โคกหม้อ,คูบัว
จอมบึง,ปากช่อง,ท่าเคย
ป่าหวาย,ประสาธลสิทธิ์
สีหิมนัน,ท่านัด,บ้านโป่ง,
ปากแรด,คิ่งพยอม
เบิกไพร,บางแพ,ดอนใหญ่
โพหัก,ดอนกระเบื้อง
หนองโพ,บ้านสิงห์,
ดอนทราย,บางโตนด
จอมประทัด
หนองพันจันทร์ 1 ราย



กุมภาพันธ์

- ตะนาวศรี 5 ราย
- หน้าเมือง,แก้มอัน
4 ราย
- อ่างทอง, รางบัว,สวนผึ้ง
ท่าผา,วังเย็น,คลองตาคด
2 ราย
- ดอนตะโก, คิ่งน้ำวน
พงสวาย,หนองกลางนา
ท่าราบ,เบิกไพร,ท่าเคย
ป่าหวาย,เขาขลุ้ง,บางแพ
วัดแก้ว,โพหัก,บ้านสิงห์
บ้านฆ้อง,ชำแระ,เขาขี้ม
บ้านบึง 1 ราย

■ 1 ราย ■ 2-4 ราย ■ 5 ราย ขึ้นไป