

สถานการณ์โรคไข้เลือดออก จังหวัดราชบุรี
ประจำสัปดาห์ที่ 41 ปี 2561 (ข้อมูล ณ วันที่ 25 ตุลาคม 2561)
กลุ่มงานควบคุมโรคติดต่อ สำนักงานสาธารณสุขจังหวัดราชบุรี 032-326268-71 ต่อ 408-409

จังหวัดราชบุรีมีรายงานผู้ป่วยไข้เลือดออกสะสม (รง.506) จำนวน **1,294 ราย อัตราป่วย 152.91 ต่อประชากรแสนคน อัตราป่วยสะสมเป็นอันดับ 18 ของประเทศ** มีรายงานผู้เสียชีวิต 1 ราย พบผู้ป่วยสูงสุดในเดือน ก.ค. จำนวน 231 ราย แนวโน้มผู้ป่วยลดลงเล็กน้อยต่อเนื่องติดต่อกัน 2 เดือน (ส.ค. 209 ราย , ก.ย. 184 ราย)

เดือน ต.ค. มีรายงานผู้ป่วย 51 ราย จำนวนผู้ป่วยน้อยกว่าค่าเป้าหมายรายเดือน ปี 61 (93 ราย) น้อยกว่าค่ามัธยฐาน (103 ราย) และช่วงเดือนเดียวกันของ ปี 60 (ต.ค. 60 ผู้ป่วย 92 ราย)

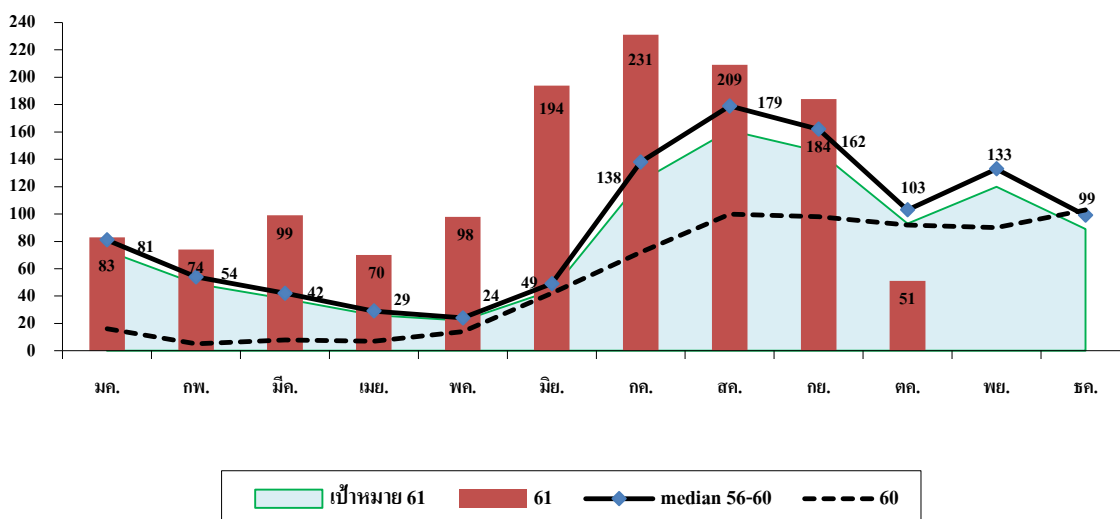
ในรอบ 10 เดือน มีจำนวนผู้ป่วยสะสมเกินค่าเป้าหมายรายเดือน ปี 61 (ม.ค.-ต.ค. เป้าหมาย 776 ราย) มากกว่าค่ามัธยฐานทุกเดือน (ยกเว้น ต.ค.) และมากกว่าช่วงเวลาเดียวกันของปี 60 (ผู้ป่วย 454 ราย) ถึง 2.8 เท่า/ผู้ป่วยเพิ่มขึ้น 840 ราย

กลุ่มอายุที่พบมากที่สุด เรียงตามลำดับ คือ กลุ่มอายุ 10-14 ปี อัตราป่วย 633.67 ต่อประชากรแสนคน (317 ราย) , กลุ่มอายุ 5-9 ปี อัตราป่วย 386.75 ต่อประชากรแสนคน (194 ราย) , กลุ่มอายุ 15-24 ปี อัตราป่วย 307.07 ต่อประชากรแสนคน (374 ราย) อาชีพส่วนใหญ่ นักเรียน 698 ราย (ร้อยละ 53.9), รับจ้าง 336 ราย (ร้อยละ 26.0), เด็กในปกครอง 56 ราย (ร้อยละ 4.3)

สถานการณ์ของประเทศ ณ วันที่ 20 ตุลาคม 2561 มีผู้ป่วย 67,968 ราย อัตราป่วย 103.88 ต่อประชากรแสนคน ผู้เสียชีวิต 86 ราย 5 อันดับ ได้แก่ นครปฐม (249.66), นครสวรรค์ (215.97), พิจิตร (215.46), นครนายก (207.03) นครศรีธรรมราช (204.35)

อันดับเครือข่ายบริการสุขภาพ ที่ 5 นครปฐม 1, สมุทรสาคร 12, เพชรบุรี 17, ราชบุรี 18, สุพรรณบุรี 28, สมุทรสงคราม 33, ประจวบฯ 47, กาญจนบุรี 60

จำนวนผู้ป่วยไข้เลือดออก จังหวัดราชบุรี ปี 2561 เปรียบเทียบค่ามัธยฐาน 5 ปี (2556-2560) และค่าเป้าหมาย 61 (ลด 10% ของค่ามัธยฐาน)



จำแนกผู้ป่วยไข้เลือดออกรายอำเภอ พบว่าอำเภอที่มีอัตราป่วยสะสมสูงสุด ได้แก่ บางแพ, สวนผึ้ง, บ้านคา (459.76, 214.87, 214.22) ตามลำดับ ทุกอำเภอมีผู้ป่วยสะสมสูงกว่าค่าเป้าหมาย 10 เดือน ยกเว้นอำเภอปากท่อ ในเดือน ต.ค. อำเภอ บางแพ , ดำเนินฯ , วัดเพลง มีผู้ป่วยสูงกว่าค่าเป้าหมาย (ตารางที่1)

ตารางที่1 จำนวน/อัตราป่วย ไข้เลือดออก จำแนกรายอำเภอ จังหวัดราชบุรี ปี 2561 เปรียบเทียบค่าเป้าหมาย

อำเภอ	จำนวนผู้ป่วยไข้เลือดออก รายอำเภอ ปี 2561							ค่าเป้าหมาย ปี 61 (ลด 10 % ของค้ำมัธฐาน)						ปี 60	
	ม.ค.- มี.ค.	เม.ย- มิ.ย.	ก.ค.- ก.ย.	*ก.ย.*	ต.ค.	รวม	อัตรา ป่วย	ม.ค.- ก.ย.	ต.ค.	พ.ย.	ธ.ค.	ม.ค.- ธ.ค.	อัตราป่วย	ต.ค.	ม.ค.- ต.ค.
เมือง	40	29	77	40*	16	170	84.93	94	16	17	19	146	72.18	17	84
จอมบึง	21	31	23	6*	5	82	129.96	48	9	8	1	66	103.72	16	51
สวนผึ้ง	22	37	18	3*	0	77	214.87	50	9	5	3	67	128.72	15	24
ดำเนินฯ	33	29	56	20*	6	126	135.45	48	5	5	8	66	70.48	5	34
บ้านโป่ง	49	109	181	42*	10	349	203.64	136	28	23	7	194	112.61	12	104
บางแพ	24	66	105	21*	10	205	459.76	35	4	6	4	49	109.55	6	36
โพธาราม	37	38	110	34*	0	185	136.34	80	11	11	10	112	82.01	4	41
ปากท่อ	1	6	29	14*	1	37	55.61	33	8	4	1	46	68.36	3	18
วัดเพลง	7	0	2	1*	3	12	98.76	3	1	1	0	5	36.88	0	0
บ้านคา	22	17	12	3*	0	51	214.22	38	3	3	3	47	187.37	14	62
จังหวัด	256	362	613	184	51	1,294	152.91	683	93	120	93	989	116.86	92	454

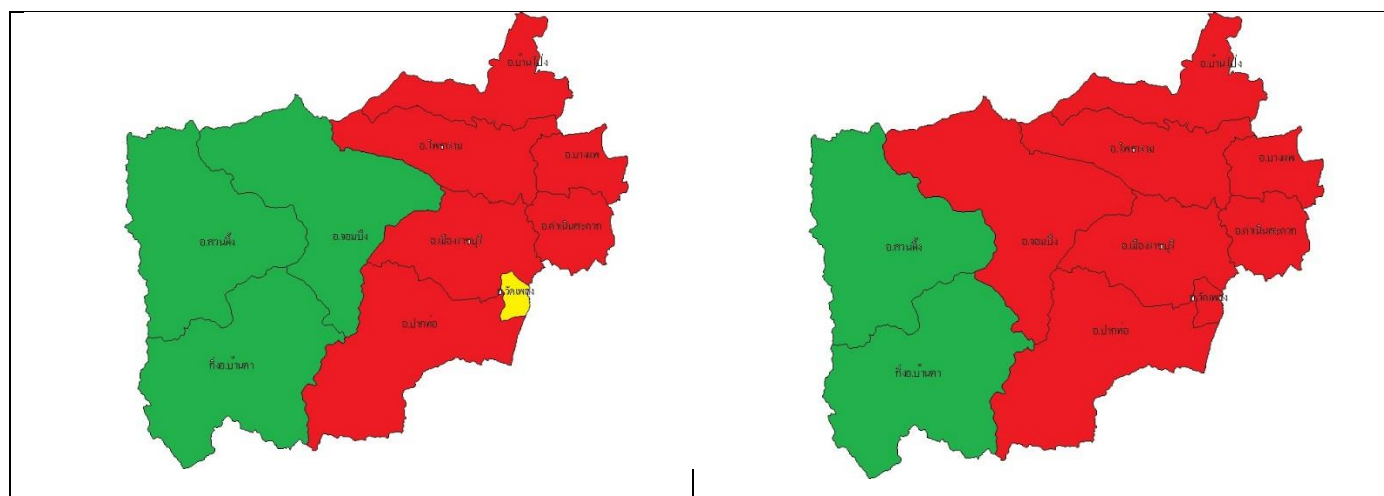
จำแนกผู้ป่วยไข้เลือดออก ในช่วง 4 สัปดาห์ที่ผ่านมา (wk 37-40) อำเภอที่มีอัตราป่วยสูงสุด ได้แก่ บางแพ , บ้านโป่ง โพธาราม โดยพบพื้นที่ระบาด จำนวน 8 อำเภอ ได้แก่ เมือง, จอมบึง, ดำเนินฯ, บ้านโป่ง, บางแพ, โพธาราม, ปากท่อ, วัดเพลง (ตารางที่ 2)

ตารางที่ 2 จำนวนผู้ป่วยในช่วง 4 สัปดาห์ที่ผ่านมา ตั้งแต่วันที่ 16 กันยายน – 13 ตุลาคม 2561 (สัปดาห์ 37-40)

อำเภอ	จำนวนผู้ป่วยไข้เลือดออก รายอำเภอ จำแนกรายสัปดาห์ ปี 2561						ค้ำมัธฐาน ปี 56-60 รายอำเภอ จำแนกรายสัปดาห์				
	Wk 37 16-22 ก.ย.	Wk 38 23-29 ก.ย.	Wk 39 30-6 ต.ค.	Wk 40 7-13 ต.ค.	รวม (wk 37-40)	อัตรา ป่วย	Wk 37	Wk 38	Wk 39	Wk 40	รวม
เมือง	9	10	6	5	30	14.99	5	8	7	4	24
จอมบึง	1	1	3	2	7	11.09	2	2	1	1	6
สวนผึ้ง	1	0	0	0	1	2.79	1	1	3	1	6
ดำเนินฯ	4	2	4	2	12	12.90	4	2	3	1	10
บ้านโป่ง	14	11	1	8	34	19.84	8	5	5	5	23
บางแพ	2	6	8	0	16	35.88	2	1	1	0	4
โพธาราม	11	9	1	0	21	15.48	2	6	2	4	14
ปากท่อ	4	1	1	1	7	10.52	2	1	0	2	5
วัดเพลง	0	0	1	0	1	8.23	0	0	0	0	0
บ้านคา	0	0	0	0	0	0.00	2	2	2	1	7
จังหวัด	46	40	25	18	129	15.24	32	33	26	21	112

- พื้นที่ระบาด ผู้ป่วยมากกว่าค่าเฉลี่ย 5 ปีย้อนหลัง
- พื้นที่เสี่ยง ผู้ป่วยเท่ากับค่าเฉลี่ย 5 ปีย้อนหลัง
- พื้นที่ปกติ ผู้ป่วยน้อยกว่าค่าเฉลี่ย 5 ปีย้อนหลัง

การกระจายของผู้ป่วยและพื้นที่ระบาดใน 4 สัปดาห์ล่าสุด



Wk 36-39

Wk 37-40

การควบคุมโรค ตามข้อสั่งการของกระทรวงสาธารณสุข กรณีพบผู้ป่วยต่อเนื่อง ให้พิจารณาเปิด EOC ตามเกณฑ์ดังต่อไปนี้ EOC ระดับอำเภอ เมื่อพบตำบลที่เป็นพื้นที่ระบาด* มากกว่า 2 ตำบล
EOC ระดับจังหวัด เมื่อพบอำเภอที่เป็นพื้นที่ระบาด* มากกว่าร้อยละ 25 ของจำนวนอำเภอในจังหวัด (พื้นที่ระบาด หมายถึง มีรายงานผู้ป่วยโรคไข้เลือดออกเกินค่ามัธยฐาน 5 ปี ย้อนหลังและมีการระบาดต่อเนื่องเกินกว่า 28 วัน) **สรุปดังนี้**

1. **เข้าเกณฑ์เปิด EOC จังหวัด** (มีอำเภอที่เป็นพื้นที่ระบาด 5 อำเภอ ร้อยละ 50)
2. **อำเภอที่เข้าเกณฑ์เปิด EOC ระดับอำเภอ** ได้แก่ บ้านโป่ง, โพนาราม, ดำเนินฯ, บางแพ, เมือง
3. **ตำบลที่เป็นพื้นที่ระบาด จำนวน 38 ตำบล** ได้แก่
 - อ.บ้านโป่ง จำนวน 10 ตำบล ได้แก่ ต.บ้านโป่ง, ต.ท่าผา, ต.กรับใหญ่, ต.ปากแรต, ต.หนองกบ ต.นครชุมน์, ต.เขาขลุ่ย, ต.เบิกไพร, ต.หนองปลาหมอ ต.ลาดบัวขาว
 - อ.โพนาราม จำนวน 8 ตำบล ได้แก่ ต.โพนาราม, ต.บ้านฆ้อง, ต.บ้านเลือก, ต.บ้านสิงห์ ต.นางแก้ว, ต.เขาชะงุ้ม, ต.ท่าชุมพล, ต.บางโตนด
 - อ.ดำเนินสะดวก จำนวน 5 ตำบล ได้แก่ ต.ดอนกรวย, ต.แพงพวย, ต.ดอนคลัง, ต.ดำเนินฯ, ต.ท่านัด
 - อ.บางแพ จำนวน 5 ตำบล ได้แก่ ต.โพหัก, ต.ดอนใหญ่, ต.วังเย็น, ต.วัดแก้ว, ต.บางแพ
 - อ.เมือง จำนวน 5 ตำบล ได้แก่ ต.หน้าเมือง, ต.เจดีย์หัก, ต.เกาะพลับพลา, ต.ดอนตะโก ต.อ่างทอง
 - อ.ปากท่อ จำนวน 2 ตำบล ได้แก่ ต.ห้วยยางโทน, ต.ทุ่งหลวง
 - อ.จอมบึง จำนวน 1 ตำบล ได้แก่ ต.แก้มอ้น
 - อ.บ้านคา จำนวน 1 ตำบล ได้แก่ ต.บ้านบึง
 - อ.สวนผึ้ง จำนวน 1 ตำบล ได้แก่ ต.ตะนาวศรี

* ตำบลที่เป็นพื้นที่ระบาด รายละเอียดดังภาคผนวก

จำแนกผู้ป่วยไข้เลือดออกรายหมู่บ้าน พบว่า มีจำนวน 3 หมู่บ้าน ที่เป็นทั้งหมู่บ้าน G2 และหมู่บ้านที่ต้องเร่งรัด ได้แก่ ได้แก่ ม.8 ต.เจดีย์หัก , ม.4 ต.ปากแตร , ม.4 ต.ดอนกรวย

ตารางที่ 3 หมู่บ้านที่เป็น G2 และหมู่บ้านที่ต้องเร่งรัดดำเนินการอย่างเข้มข้น

อำเภอ	หมู่บ้านที่เป็น G2*	หมู่บ้านที่ต้องเร่งรัดดำเนินการอย่างเข้มข้น*
เมือง	ม.8 ต.เจดีย์หัก	ม.8 ต.เจดีย์หัก, ม.11 ต.หินกอง, ม.8 ต.คิ่งกระถิน, ม.1 ต.อ่างทอง, ม.2 ต.บ้านไร่
ดำเนินฯ	ม.4 ต.ดอนกรวย, ม.3 ต.ดอนคลัง	ม.4 ต.ดอนกรวย, ม.1 ต.สีหมื่น
บ้านโป่ง	ม.4 ต.ปากแตร, ม.6 ต.เบิกไพร	ม.4 ต.ปากแตร, ม.2/11 ต.หนองอ้อ, ม.8 ต.เขาขลุ้ง
บางแพ	ม.1 ต.วัดแก้ว	ม.11 ต.โพหัก, ม.10 ต.วัดแก้ว
โพธาราม	ม.1 ต.บางโหนด, ม.1/8 ต.คลองตากด, ม.1 ต.เจ็ดเสมียน	ม.1/2 ต.นางแก้ว, ม.1 ต.ดอนทราย
ปากท่อ	ม.4 ต.วังมะนาว, ม.1/8 ต.ดอนทราย	ม.1/2 ต.ดอนทราย

* หมู่บ้านที่เป็น G2 (ที่มา ข้อมูล 506 + R/O, ข้อมูล รพ.เอกชน, ข้อมูลจาก สสจ.ต่างจังหวัด) **จังหวัดไม่สามารถตรวจสอบความสัมพันธ์ของผู้ป่วยได้ ใช้เพื่อกำกับติดตามการควบคุมป้องกันโรค เมื่อ รพ.สต. สอบสวนโรคแล้วไม่เกี่ยวข้องกันสามารถแจ้งแก้ไขได้**

* หมู่บ้านที่ต้องเร่งรัดดำเนินการอย่างเข้มข้น (หมู่บ้านที่มีผู้ป่วยตั้งแต่ 2 รายขึ้นไป ใน 4 wk)

ตารางที่ 4 จำนวนผู้ป่วยโรคไข้เลือดออกระดับอำเภอ จำแนกรายหมู่บ้าน ตั้งแต่สัปดาห์ที่ 37-40 ตามวันพบผู้ป่วย

อำเภอ	ตำบล	หมู่	สัปดาห์ 36	สัปดาห์ 37	สัปดาห์ 38	สัปดาห์ 39	สัปดาห์ 40	รวม
			9-15 ก.ย.	16-22 ก.ย.	23-29 ก.ย.	30-6 ต.ค.	7-13 ต.ค.	
เมือง	เจดีย์หัก	8	1	1	0	1	0	2
	หินกอง	11	0	2	0	1	0	3
	คิ่งกระถิน	8	0	0	2	1	0	3
	อ่างทอง	1	0	1	0	1	0	2
	บ้านไร่	2	0	0	1	2	2	5
ดำเนินฯ	ดอนกรวย	4	0	2	0	0	0	2
	สีหมื่น	1	0	0	3	0	0	3
บ้านโป่ง	ปากแตร	4	0	0	2	1	0	3
	หนองอ้อ	2	0	0	1	0	1	2
		11	0	0	3	0	0	3
	เขาขลุ้ง	8	0	1	1	0	0	2
บางแพ	โพหัก	11	1	2	0	4	0	6
	วัดแก้ว	10	1	3	0	0	0	3
โพธาราม	ดอนทราย	1	0	0	3	1	0	4
	นางแก้ว	1	0	1	0	1	0	2
		2	0	0	0	2	0	2
ปากท่อ	ดอนทราย	1	1	1	0	0	1	2
		2	0	1	1	0	0	2

ภาคผนวก อำเภอ/ตำบล ที่มีการระบาดต่อเนื่องเกินกว่า 28 วัน

อำเภอ	ตำบล	หมู่	สัปดาห์ 29	สัปดาห์ 30	สัปดาห์ 31	สัปดาห์ 32	สัปดาห์ 33	สัปดาห์ 34	สัปดาห์ 35	สัปดาห์ 36	สัปดาห์ 37	สัปดาห์ 38	สัปดาห์ 39	สัปดาห์ 40	รวม	
			22-28 ก.ค.	29-4 ส.ค.	5-11 ส.ค.	12-18 ส.ค.	19-25 ส.ค.	26-1 ก.ย.	2-8 ก.ย.	9-15 ก.ย.	16-22 ก.ย.	23-29 ก.ย.	30-6 ต.ค.	7-13 ต.ค.		
บ้านโป่ง	กรับใหญ่	1											1		1	
		2													2	
		4						1						1	2	
		5		1											1	
		6										1			1	
		8	1												2	
		9													6	
		10													1	
		ปากแรต	2					1								2
			3			1										3
	4		1						1				2	1	5	
	5														5	
	6														3	
	7			1			1								4	
	8							1							1	
	11						1		1						2	
	15		1												2	
	16														1	
	17						1				1			2		
	หนองกบ	1									1				1	
		3	1												2	
		4		1											2	
		5							1						1	
		7										1			3	
		8					1								1	
		9													1	
		10													1	
		11													2	
		12			1										1	
		15									1				3	

ภาคผนวก อำเภอ/ตำบล ที่มีการระบาดต่อเนื่องเกินกว่า 28 วัน

อำเภอ	ตำบล	หมู่	สัปดาห์ 29	สัปดาห์ 30	สัปดาห์ 31	สัปดาห์ 32	สัปดาห์ 33	สัปดาห์ 34	สัปดาห์ 35	สัปดาห์ 36	สัปดาห์ 37	สัปดาห์ 38	สัปดาห์ 39	สัปดาห์ 40	รวม	
			22-28 ก.ค.	29-4 ส.ค.	5-11 ส.ค.	12-18 ส.ค.	19-25 ส.ค.	26-1 ก.ย.	2-8 ก.ย.	9-15 ก.ย.	16-22 ก.ย.	23-29 ก.ย.	30-6 ต.ค.	7-13 ต.ค.		
บ้านโป่ง	นครชุมน์	2		1											1	
		3									1				1	
		8								1		1			2	
		9						1							1	
	เขาสูง	1														1
		5					1						1			2
		7		1												3
		8			1				1			1	1			8
		9		2	1								1			6
		10		1												5
		11				1										2
		12												1		2
		13		2		1	1									4
		15														1
	17			1	2										3	
	เบิกไพร	1														1
		3								2		1				5
		4	1	2												6
		5	1													5
		6	1	1	2	2	1	1					1			10
		7														1
		8														1
		9			1											1
		10											1			2
		12				1	1			1						3

ภาคผนวก อำเภอ/ตำบล ที่มีการระบาดต่อเนื่องเกินกว่า 28 วัน

อำเภอ	ตำบล	หมู่	สัปดาห์ 29	สัปดาห์ 30	สัปดาห์ 31	สัปดาห์ 32	สัปดาห์ 33	สัปดาห์ 34	สัปดาห์ 35	สัปดาห์ 36	สัปดาห์ 37	สัปดาห์ 38	สัปดาห์ 39	สัปดาห์ 40	รวม	
			22-28 ก.ค.	29-4 ส.ค.	5-11 ส.ค.	12-18 ส.ค.	19-25 ส.ค.	26-1 ก.ย.	2-8 ก.ย.	9-15 ก.ย.	16-22 ก.ย.	23-29 ก.ย.	30-6 ต.ค.	7-13 ต.ค.		
จอมบึง	แก้มอ้น	3										1			1	
		7							2		1				6	
		11			1											1
สวนผึ้ง	ตะนาวศรี	1						1			1				2	
		3					2								2	
		6								1					1	
ดำเนินา	ดอนกรวย	4	1	1				1			2				11	
		5													2	
		6													1	
		7						1							1	
		8											1		1	
		9													1	
		10											1		1	
		12												1	1	
	แพ่งพวย	4							1							1
		5													1	1
		6										1			1	
		8			2				1							7
	ดอนคลัง	2			1											1
		3				1	1				1					3
		8											1			1
		10											1			1
		12												1		1
	ดำเนินา	2							1							1
		7										1				1
		8				1						1				2
		9									1					1
		10				1		2								3
	ท่านัด	2							1							1
		4						1								1
5				1											1	
6											1				1	

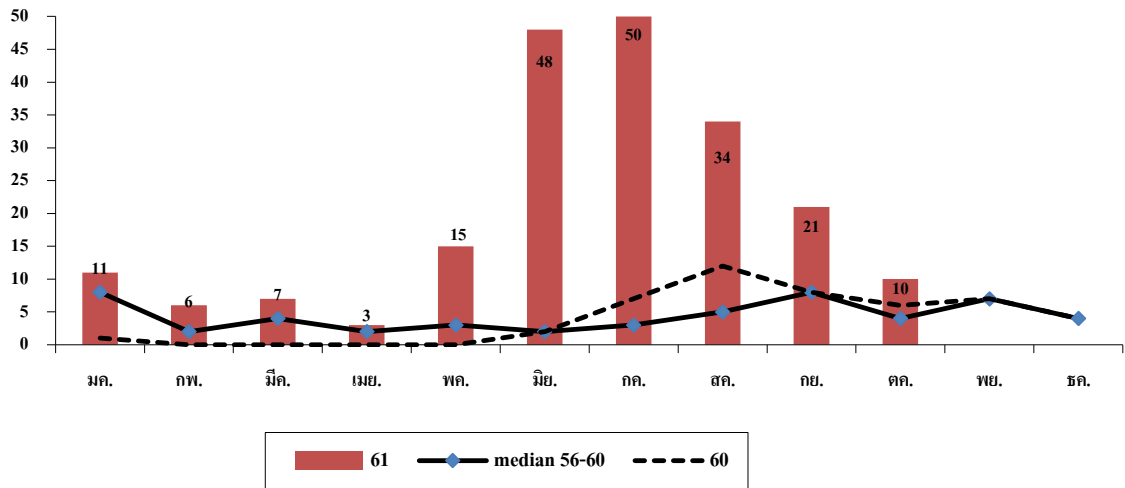
ภาคผนวก อำเภอ/ตำบล ที่มีการระบาดต่อเนื่องเกินกว่า 28 วัน

อำเภอ	ตำบล	หมู่	สัปดาห์ 29	สัปดาห์ 30	สัปดาห์ 31	สัปดาห์ 32	สัปดาห์ 33	สัปดาห์ 34	สัปดาห์ 35	สัปดาห์ 36	สัปดาห์ 37	สัปดาห์ 38	สัปดาห์ 39	สัปดาห์ 40	รวม
			22-28 ก.ค.	29-4 ส.ค.	5-11 ส.ค.	12-18 ส.ค.	19-25 ส.ค.	26-1 ก.ย.	2-8 ก.ย.	9-15 ก.ย.	16-22 ก.ย.	23-29 ก.ย.	30-6 ต.ค.	7-13 ต.ค.	
โพธาราม	เขาชะงุ้ม	2			3	1									4
		5	1												1
		6						1							1
		7		1	1						1				3
		9										1			1
		11					1								2
		12													1
	ท่าชุมพล	1				1									1
		2		1								1			2
		5								1					1
		9				1			1	1					3
	บางโหนด	1				1					1				2
		5					1								1
		6						1							1

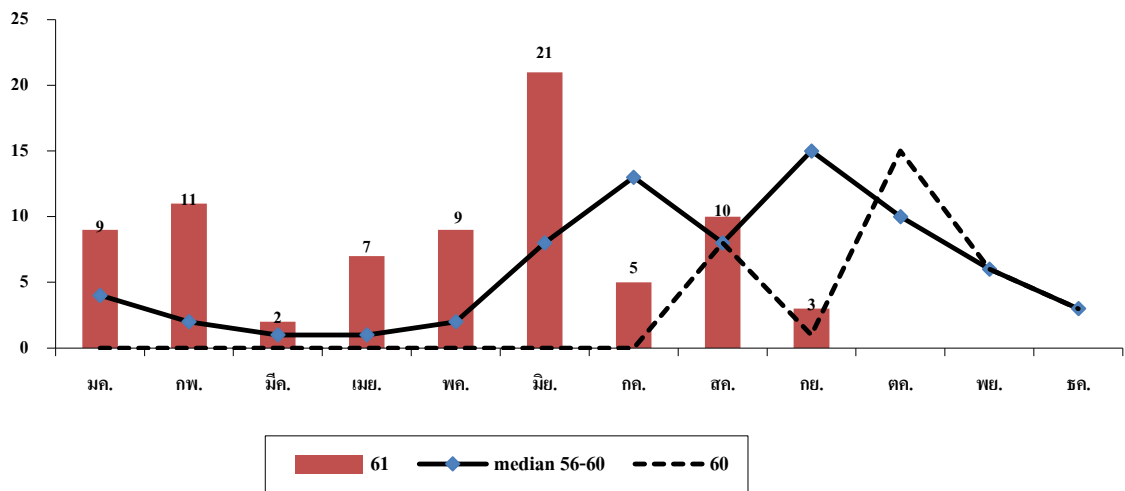
อำเภอ	ตำบล	หมู่	สัปดาห์ 29	สัปดาห์ 30	สัปดาห์ 31	สัปดาห์ 32	สัปดาห์ 33	สัปดาห์ 34	สัปดาห์ 35	สัปดาห์ 36	สัปดาห์ 37	สัปดาห์ 38	สัปดาห์ 39	สัปดาห์ 40	รวม
			22-28 ก.ค.	29-4 ส.ค.	5-11 ส.ค.	12-18 ส.ค.	19-25 ส.ค.	26-1 ก.ย.	2-8 ก.ย.	9-15 ก.ย.	16-22 ก.ย.	23-29 ก.ย.	30-6 ต.ค.	7-13 ต.ค.	
ปากท่อ	ห้วยยางโทน	2		1											3
		3						2			1				3
		4		1											1
		5						1							1
	ทุ่งหลวง	6			1	1									2
		11						1		1		1			3
		14									1				1
บ้านคา	บ้านบึง	2		1		1									2
		4													1
		5									1				2
		7													1
		8													1
		11									1				1

* ที่มา รง.506 จังหวัดราชบุรีนับการระบาดต่อเนื่องเกินกว่า 28 วัน หลังจากมีข้อสั่งการของ สธ. เริ่มสัปดาห์ที่ 15

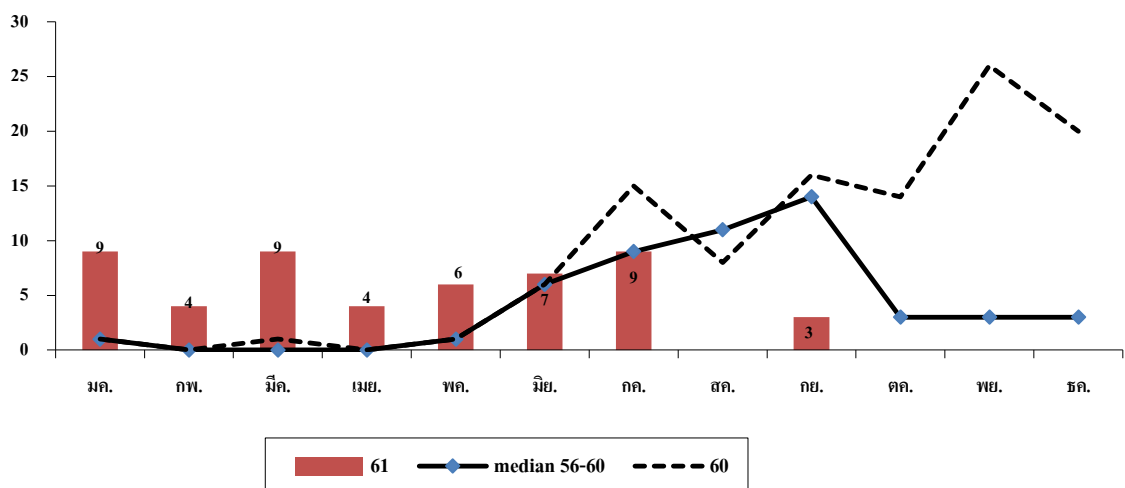
(1) จำนวนผู้ป่วยใช้เลือดออก อําเภอบางแพ จังหวัดราชบุรี ปี 2560 , 2561 เปรียบเทียบค่ามัธยฐาน 5 ปี (2556-2560)



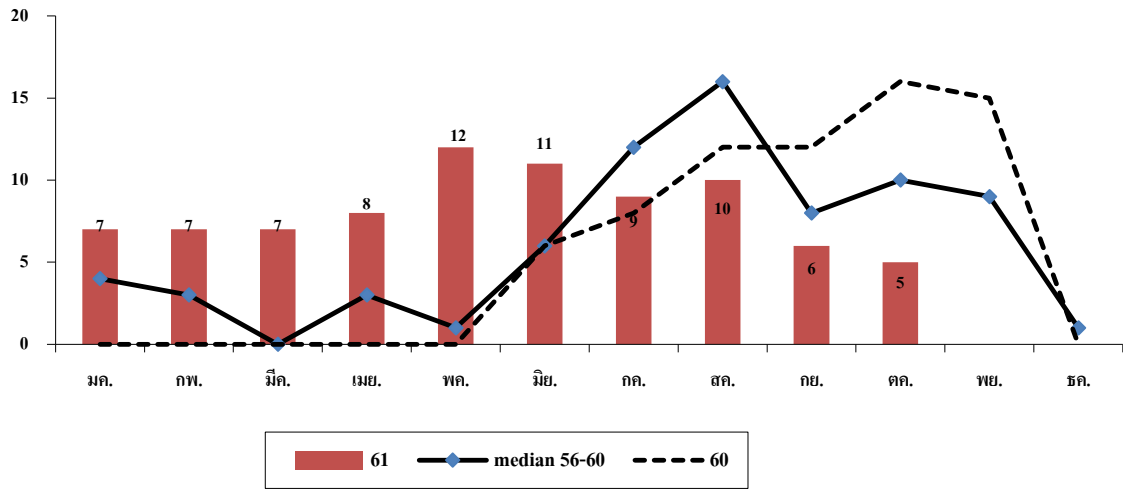
(2) จำนวนผู้ป่วยใช้เลือดออก อําเภอสวนผึ้ง จังหวัดราชบุรี ปี 2560 , 2561 เปรียบเทียบค่ามัธยฐาน 5 ปี (2556-2560)



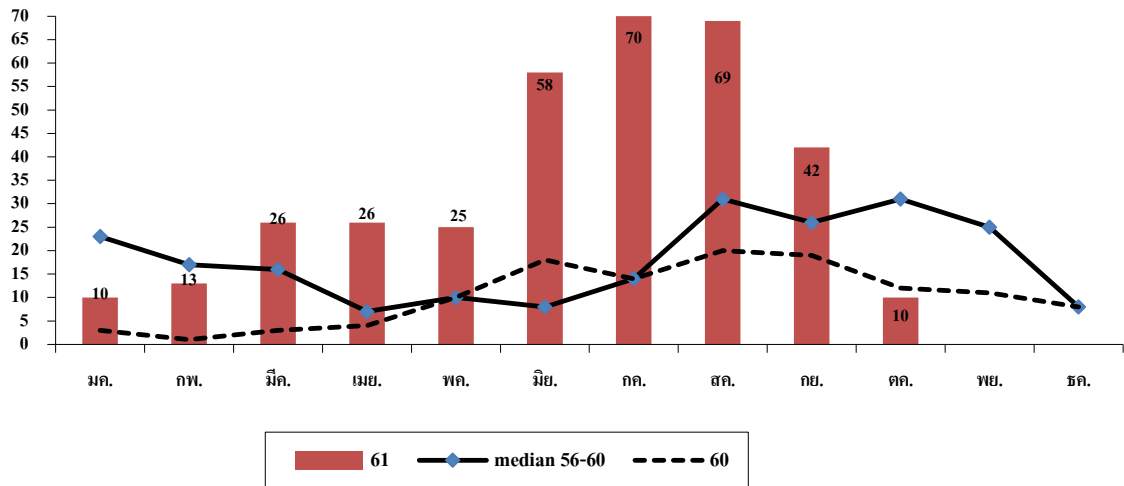
(3) จำนวนผู้ป่วยใช้เลือดออก อําเภอบ้านคา จังหวัดราชบุรี ปี 2560 , 2561 เปรียบเทียบค่ามัธยฐาน 5 ปี (2556-2560)



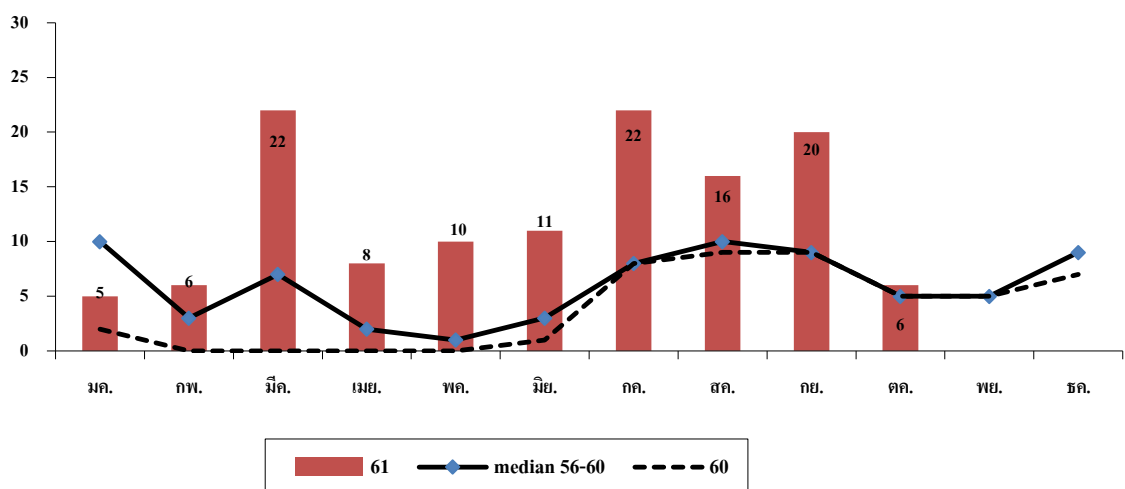
(4) จำนวนผู้ป่วยไข้เลือดออก อำเภอจอมบึง จังหวัดราชบุรี ปี 2560 , 2561 เปรียบเทียบค่ามัธยฐาน 5 ปี (2556-2560)



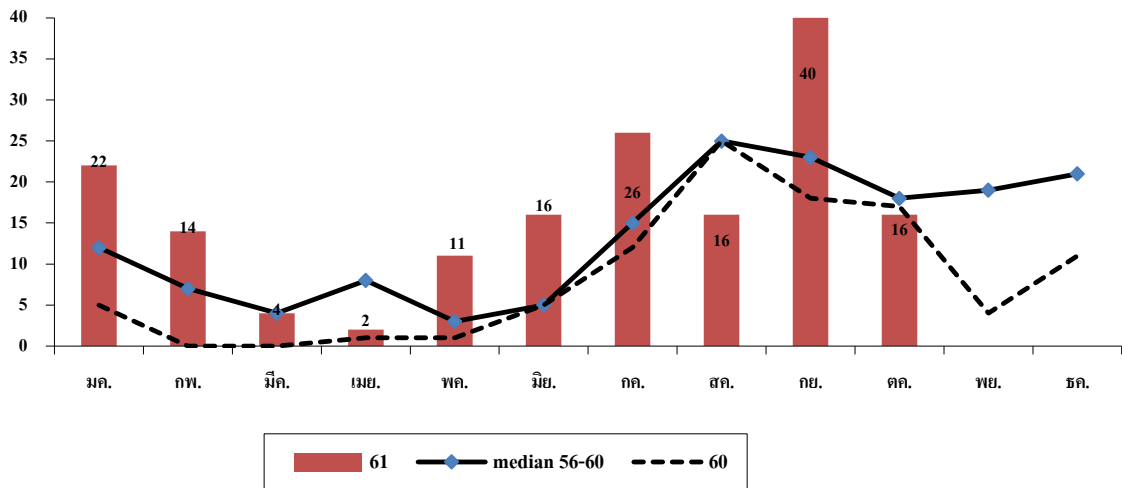
(5) จำนวนผู้ป่วยไข้เลือดออก อำเภอบ้านโป่ง จังหวัดราชบุรี ปี 2560 , 2561 เปรียบเทียบค่ามัธยฐาน 5 ปี (2556-2560)



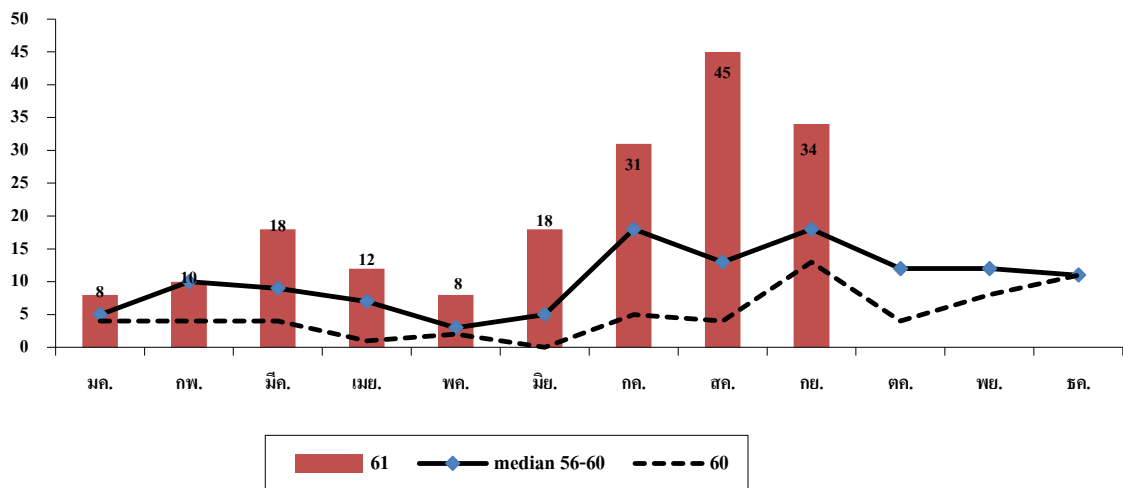
(6) จำนวนผู้ป่วยไข้เลือดออก อำเภอดำเนินสะดวก จังหวัดราชบุรี ปี 2560 , 2561 เปรียบเทียบค่ามัธยฐาน 5 ปี (2556-2560)



จำนวนผู้ป่วยไข้เลือดออก อำเภอเมือง จังหวัดราชบุรี ปี 2560 , 2561 เปรียบเทียบค่ามัธยฐาน 5 ปี (2556-2560)



จำนวนผู้ป่วยไข้เลือดออก อำเภอโพธาราม จังหวัดราชบุรี ปี 2560 , 2561 เปรียบเทียบค่ามัธยฐาน 5 ปี (2556-2560)



จำนวนผู้ป่วยไข้เลือดออก อำเภอปากท่อ จังหวัดราชบุรี ปี 2560 , 2561 เปรียบเทียบค่ามัธยฐาน 5 ปี (2556-2560)

