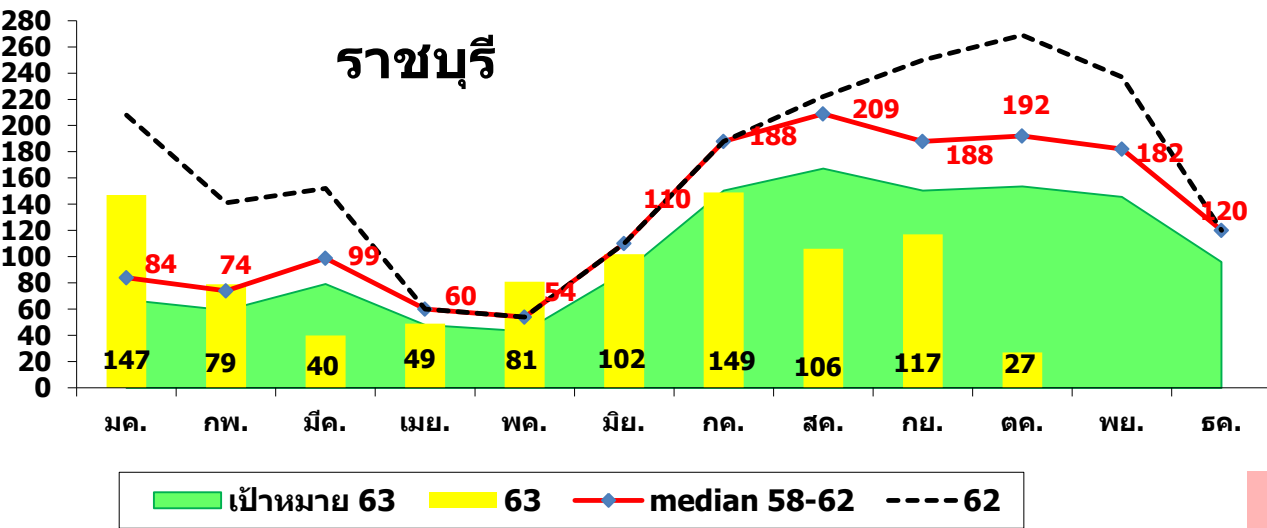


สรุปสถานการณ์โรคไข้เลือดออก จังหวัดราชบุรี (28 ต.ค. 2563)



- ประเทศ ป่วย 64,964 ราย อัตราป่วย 97.82 ต่อแสนปชก. / ตาย 46 ราย
- ผู้ป่วย 896 ราย อัตรา 105.71 ต่อแสนปชก. มีแนวโน้มลดลง
- อัตราป่วยสะสม อันดับ 25 ของประเทศ
- ผู้ป่วยสะสมน้อยกว่าช่วงเดียวกันปี 62 (760 ราย)
- ผู้ป่วย ร้อยละ 42.81 เป็นนักเรียน

มาตรการควบคุมการระบาด เดือนพฤศจิกายน

➢ อำเภอที่เข้าเกณฑ์เปิด EOC ระดับอำเภอ ได้แก่ บ้านโป่ง, บ้านคา

➢ อำเภอที่จำนวนผู้ป่วยมากกว่าค่ามัธยฐาน 4 wk. >> วัดเพลง

➢ ควบคุมตำบลที่เข้าเกณฑ์พื้นที่ระบาด 19 ตำบลใน 7 อำเภอ

➢ เร่งควบคุมโรคในหมู่ที่มีผป. 2 ราย ใน 4 wk.ให้สำเร็จ >> 9 หมู่ ใน 8 ตำบล / 6 อำเภอ (ไม่ให้มี case 2nd gen.)

➢ ควบคุมโรคในหมู่ case 2nd gen. >> 3 หมู่ / 2 อำเภอ

➢ รณรงค์ ในชุมชน (บ้าน รร. วัด ศูนย์เด็กเล็ก รพ./รพ.สต.) >

- กิจกรรมจิตอาสาพัฒนาสิ่งแวดล้อม 9 - 15 พ.ย.
- สถานบริการ สธ. / ร.ร. CI = 0

จำนวนและอัตราป่วยไข้เลือดออก จำแนกรายอำเภอ

อำเภอ	ม.ค.- ส.ค.	ก.ย.	ต.ค.	รวม	อัตราป่วย	เป้า ต.ค.	เป้าทั้งปี	ปี 62 ม.ค-ต.ค.
เมือง	79	11	4	94	46.76	18	131	224
จอมบึง	40	7	0	47	73.80	13	85	165
สวนผึ้ง	27	4	2	33	90.79	9	74	121
ดำเนินสะดวก	24	3	3	30	32.45	10	73	85
2.บ้านโป่ง	294	41	9	344	201.03	37	277	372
บางแพ	43	12	1	56	126.13	14	89	136
3.โพธาราม	161	18	0	179	131.99	25	191	341
ปากท่อ	39	9	3	51	76.35	6	49	90
วัดเพลง	3	1	2	6	49.24	2	4	17
1.บ้านคา	43	10	3	56	233.06	6	71	106
รวม	753	116	27	896	105.71	154	1,248	1657

อำเภอ	ตำบลเข้าเกณฑ์พื้นที่ระบาด	ตำบลมีหมู่บ้านพบผู้ป่วย 2 ราย/ 4 wk	ตำบลมี G2
เมือง	หน้าเมือง	-	-
	เจดีย์หัก	-	-
	บางป่า	ม.4 บางป่า	-
สวนผึ้ง	ท่าเคย	-	-
ดำเนินฯ	ดอนไผ่	ม.4 ดอนไผ่	ม.4 ดอนไผ่
บ้านโป่ง	ท่าผา	-	-
	กรับใหญ่	ม.2 , 6 กรับใหญ่	ม.6 กรับใหญ่
	ปากแรด	-	-
	หนองกบ	ม.5 หนองกบ	-
	หนองอ้อ	-	-
	เบิกไพร	-	ม.4 เบิกไพร
บางแพ	โพหัก	ม.6 โพหัก	-
โพธาราม	บ้านสิงห์	ม.4 บ้านสิงห์	-
	หนองโพ	ม.8 หนองโพ	-
	บ้านคา	-	-
	บ้านบึง	-	-
บ้านคา	หนองพันจันทร์	ม.7 หนองพันจันทร์	-

ตำบลที่เป็นพื้นที่ระบาด หมายถึง ตำบลที่มีรายงานผู้ป่วยโรคไข้เลือดออกเกินกว่าค่ามัธยฐาน 5 ปี ย้อนหลังในช่วง 4 สัปดาห์ล่าสุด และมีการระบาดต่อเนื่องมากกว่า 28 วัน



สถานการณ์ โรคติดเชื้อไวรัสโคโรนา 2019 Coronavirus Disease 2019 (COVID-19)

ศูนย์บริหารสถานการณ์ โควิด-19 (ศบค.)

วันที่ 30 ตุลาคม 2563



สถานการณ์ COVID-19 ทั่วโลก 214 ประเทศ 2 เขตบริหารพิเศษ 2 เรือสำราญ

Confirmed 45,319,630
+545,903

Severe 82,228
+1,044 (0.2%)

Recovered 32,991,627
+266,003 (72.8%)

Deaths 1,186,214
+7,172 (2.6%)

PLACES		CONFIRMED	NEW CASES	DEATHS	ACTIVE CASES	PLACES		CONFIRMED	NEW CASES	DEATHS	ACTIVE CASES
1	USA	9,212,767	91,530	234,177(1,047)	2,995,245	11	Peru	897,594	2,666	34,362(47)	43,515
2	India	8,088,046	49,281	121,131(568)	595,017	12	South Africa	721,770	2,056	19,164(53)	52,671
3	Brazil	5,496,402	26,647	159,033(565)	383,210	13	Italy	616,595	26,831	38,122(217)	299,191
4	Russia	1,581,693	17,717	27,301(366)	368,351	14	Iran	596,941	8,293	34,113(399)	90,230
5	France	1,282,769	47,637	36,020(235)	1,131,462	15	Chile	507,050	1,520	14,118(86)	9,010
6	Spain	1,238,922	23,580	35,639(173)	N/A	16	Germany	498,353	18,732	10,435(76)	148,718
7	Argentina	1,143,800	13,267	30,442(371)	167,224	17	Iraq	467,755	3,804	10,815(45)	62,554
8	Colombia	1,053,122	11,187	30,926(173)	71,848	18	Bangladesh	404,760	1,681	5,886(25)	77,593
9	UK	965,340	23,065	45,955(280)	N/A	19	Indonesia	404,048	3,565	13,701(89)	60,569
10	Mexico	912,811	5,595	90,773(495)	153,371	20	Philippines	376,935	1,761	7,147(33)	39,940

147. Thailand 3,775 (+12) cases 59 Deaths

(ข้อมูล ณ 30 ตุลาคม 2563 เวลา 10.00 น.)

ที่มา : worldometers

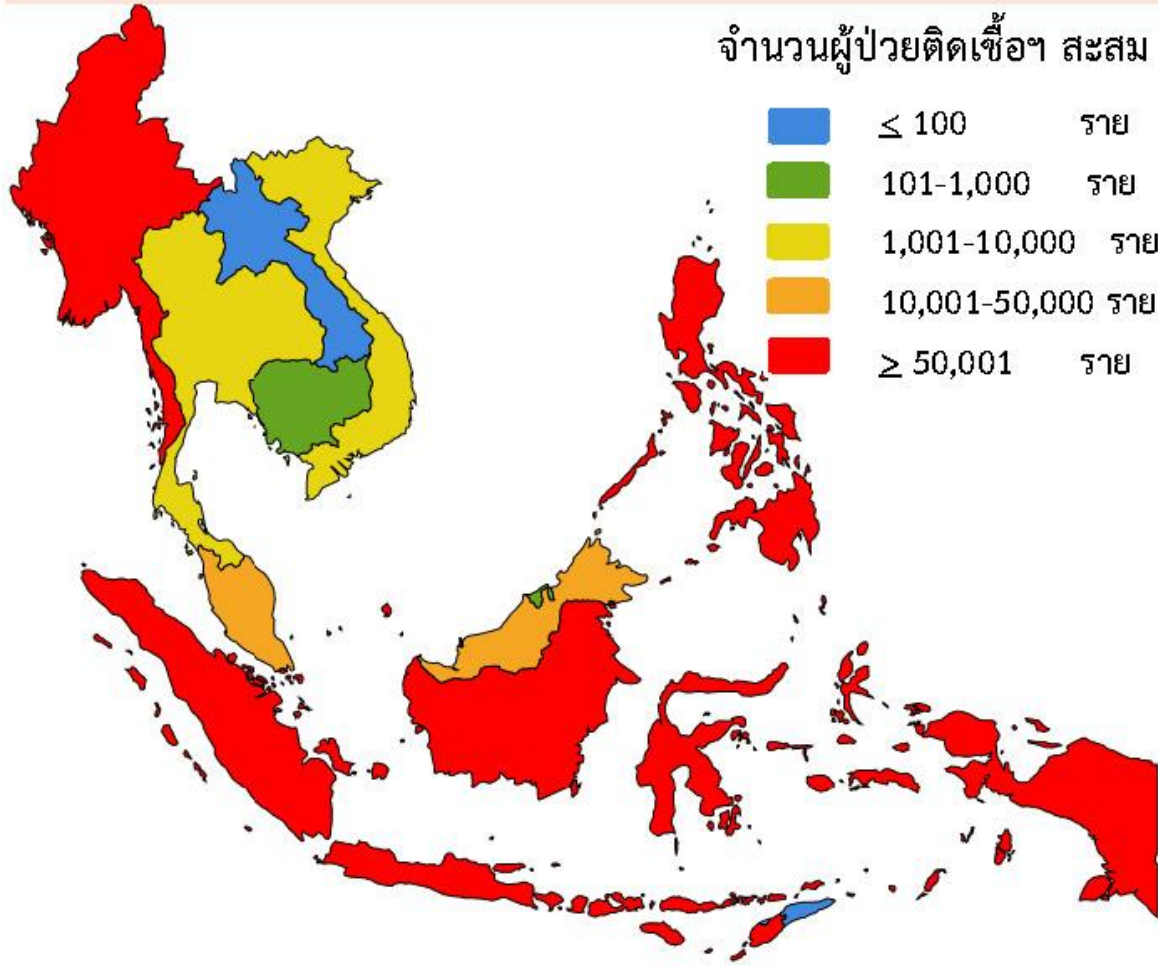


สถานการณ์ COVID-19 ทั่วโลก 214 ประเทศ 2 เขตบริหารพิเศษ 2 เรือสำราญ

ประเทศในเอเชียพบผู้ป่วยอย่างต่อเนื่อง ได้แก่

อินเดีย บังคลาเทศ ปากีสถาน ฟิลิปปินส์ อินโดนีเซีย ญี่ปุ่น เมียนมา

จำนวนผู้ป่วยติดเชื้อสะสม



	PLACES	CONFIRMED	NEW CASES	DEATHS	ACTIVE CASES
2	India	8,088,046	49,281	121,131(568)	595,017
18	Bangladesh	404,760	1,681	5,886(25)	77,593
19	Indonesia	404,048	3,565	13,701(89)	60,569
20	Philippines	376,935	1,761	7,147(33)	39,940
25	Pakistan	331,108	908	6,775(16)	11,695
49	Japan	98,852	736	1,733(3)	5,797
67	Singapore	57,994	7	28	67
75	Myanmar	50,403	1,331	1,199(27)	19,197
87	Malaysia	30,090	649	246	10,087
90	S. Korea	26,385	125	463(1)	1,695
147	Thailand	3,775	12	59	131
165	Vietnam	1,177	4	35	80
188	Cambodia	291	0	0	8
194	Brunei	148	0	3	2
207	Laos	24	0	0	2

สถานการณ์ COVID-19 ใน Myanmar



ติดเชื้อสะสม

New Cases

ยอดสะสม

+1,406

49,072

รักษาหาย

New Cases

ยอดสะสม

+1,263

28,636

เสียชีวิต

New Cases

ยอดสะสม

+25

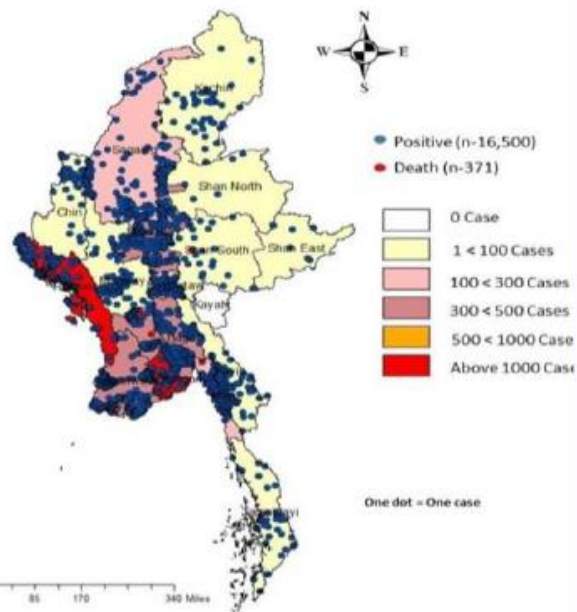
1,172

รักษา ณ รพ.

ยอดสะสม

19,264

Map showing COVID-19 laboratory confirmed cases



เขตย่างกุ้ง	+1,092	37,098	ราย	รัฐยะไข่	+34	2,814	ราย
เขตพะโค	+64	2,459	ราย	รัฐชิน		64	ราย
เขตสะกาย	+5	347	ราย	รัฐฉาน	+3	111	ราย
เขตมณฑลพะเย่ย์	+49	1,635	ราย	รัฐมอญ	+17	642	ราย
เขตเนปิดอว์	+11	285	ราย	รัฐกระเหรี่ยง	+2	249	ราย
เขตมาเกว	+56	604	ราย	รัฐกะฉิน		133	ราย
เขตอิรวดี	+108	1,048	ราย	รัฐกะยา	+1	4	ราย
เขตตะนาวศรี	+23	172	ราย				

ปัจจุบันอยู่อันดับที่
75

พื้นที่ตรงข้าม กองกำลังสุรสีห์

วันที่ 28 ต.ค. 63

รัฐ กระเหรี่ยง

ผาปูน	-	ชาย
ผาอัน	142	ชาย
เมียวดี (2)	66	ชาย
กอกาเล็ก	41	ชาย
รวม	249	ชาย

รัฐมอญ

มะละแหม่ง (13)	414	ชาย
สะเทิม (4)	228	ชาย
รวม	642	ชาย

ภูมิภาค ตะนาวศรี

ทวาย (7)	87	ชาย
มะริด (16)	72	ชาย
เกาะสอง	13	ชาย
รวม	172	ชาย

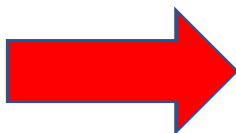


สถานการณ์พื้นที่ตรงข้ามเขตพื้นที่รับผิดชอบ กองกำลังสุรสีห์ ในประเทศเมียนมา

รัฐกระเหรี่ยง			
4 จังหวัด	7 อำเภอ	ยอดผู้ติดเชื้อ	รวม
จ.ผาอัน	อ.ผาอัน	99	249
	อ.โล้ง - บแห่ว	38	
	อ.ตานคองจี	5	
จ.เมียวดี	อ.เมียวดี	66 (+2)	
จ.กอกาเล็ก	อ.กอกาเล็ก	34	
	อ.จะอินเซจี (กิ่ง อ.พญาตองซู) มีเขตติดต่อกับชายแดนไทย บริเวณ อ.สังขละบุรี จว.ก.จ.	7	
จ.ผาปูน	อ.ผาปูน	-	

รัฐมอญ			
2 จังหวัด	10 อำเภอ	ยอดผู้ติดเชื้อ	รวม
จ.มะละแหม่ง	อ.มะละแหม่ง	310 (+12)	642
	อ.ใจมะร่อ	7	
	อ.ช่องโชน	6	
	อ.ตาน - พยุชะยะ	32	
	อ.มูโตน	27	
	อ.เย มีเขตติดต่อกับชายแดนไทย บริเวณ อ.สังขละบุรี และ อ.ทองผาภูมิ จว.ก.จ.	32 (+1)	
จ.สะเทิม	อ.สะเทิม	40 (+1)	
	อ.ปอง	31 (+3)	
	อ.ใจโท	60	
	อ.บีลิน	97	

ภาคตะนาวศรี			
3 จังหวัด	10 อำเภอ	ยอดผู้ติดเชื้อ	รวม
จ.ทวาย	อ.ทวาย (บ.ทิกิ กิ่ง อ.เมตตา) มีเขตติดต่อกับชายแดนไทย บริเวณ อ.เมือง จว.ก.จ. และ อ.สวนผึ้ง จว.ร.บ.	72 (+7)	172
	อ.ล่องโตน	8	
	อ.ตะแยะช่อง	1	
	อ.เย - พูล	6	
จ.มะริด	อ.มะริด	48 (+16)	
	อ.จันซุ	4	
	อ.ปะล่อ	19	
	อ.ตะนาวศรี (กิ่ง อ.มูตอง) มีเขตติดต่อกับชายแดนไทย บริเวณ อ.หนองหญ้าปล้อง จว.พ.บ. อ.เมือง จว.ป.ข. และ อ.บางสะพาน จว.ป.ข.	1	
จ.เกาะสอง	อ.เกาะสอง	7	
	อ.บกเปียน	6	





ศูนย์ข้อมูล COVID-19

COVID-19 ในประเทศไทย

ข้อมูลวันที่ 30 ตุลาคม 2563
กรมควบคุมโรค กระทรวงสาธารณสุข

ผู้ป่วยรายใหม่ในวันนี้

+12
คน

ติดเชื้อ
ในประเทศ

0

สถานที่
กักกัน
ที่รัฐจัดให้

12

ผู้ป่วยยืนยันสะสม

3,775
คน

ติดเชื้อ
ในประเทศ

2,451

สถานที่
กักกัน
ที่รัฐจัดให้

827

หายป่วยแล้ว

3,585
คน

ผู้ป่วย
รักษาอยู่

131

ร้อยละ

94.97

เสียชีวิต

59
คน

New Cases
เพิ่มขึ้น

0

ร้อยละ

1.56

ประวัติเสี่ยง

ผู้ที่เดินทางมาจากต่างประเทศ และเข้า State Quarantine
จาก ฟิลิปปินส์ 1 ราย สหรัฐอเมริกา 1 ราย อินเดีย 3 ราย
เมียนมา 1 ราย สหรัฐอาหรับเอมิเรตส์ 4 ราย จอร์แดน 1 ราย
และ เอธิโอเปีย 1 ราย

12 ราย

รวม 12 ราย

จำนวนผู้ป่วยยืนยันจำแนกตามพื้นที่รักษา (ราย)

กรุงเทพฯ และนนทบุรี

2,060

ภาคเหนือ

107

ภาคกลาง

751

ภาคตะวันออกเฉียงเหนือ

112

ภาคใต้

745



ผู้ป่วย รายใหม่ ประเทศไทย วันที่ 30 ตุลาคม 2563 : 12 ราย (ยอดสะสม 3,775 ราย)

1. ผู้เดินทางมาจากต่างประเทศ คัดกรอง ณ ด่านฯ และเข้าสถานกักกันทุกประเภท (Quarantine Facilities)

มาจากประเทศ	เดินทางมาถึงไทย/ ผู้ติดเชื้อเที่ยวบินเดียวกัน	ลักษณะผู้ติดเชื้อ	การตรวจหาเชื้อ ผลพบเชื้อ	เข้าพัก / รพ.
ฟิลิปปินส์ (1 ราย) รายที่ 1	22 ต.ค. 63	เพศชาย สัญชาติบราซิล อายุ 32 ปี อาชีพ วิศวกร	27 ต.ค. 63 (Day 5) ไม่มีอาการ	ASQ กทม./รพ.เอกชน
สหรัฐอเมริกา (1 ราย) รายที่ 2	23 ต.ค. 63 เดินทางจากไต้หวัน	เพศหญิง สัญชาติไทย อายุ 34 ปี อาชีพ ธุรกิจส่วนตัว	28 ต.ค. 63 (Day 5) ไม่มีอาการ	SQ ชลบุรี
อินเดีย (2 ราย) รายที่ 3,4	23 ต.ค. 63	เพศหญิง สัญชาติไทย อายุ 31 ปี อาชีพ พนักงานนวด/สปา	28 ต.ค. 63 (Day 5) ไม่มีอาการ	SQ ชลบุรี
		เพศชาย สัญชาติอินเดีย อายุ 32 ปี อาชีพ พนักงานบริษัท	28 ต.ค. 63 (Day 5) ไม่มีอาการ	ASQ กทม./รพ.เอกชน
สหรัฐอเมริกาฮับเอมิเรตส์ (4 ราย) รายที่ 5,6,7,8	23 ต.ค. 63/ 4 ราย	เพศหญิง สัญชาติไทย อายุ 26 ปี อาชีพ พนักงานนวด/สปา	28 ต.ค. 63 (Day 5) ไม่มีอาการ	SQ ชลบุรี
		เพศหญิง สัญชาติไทย อายุ 30 ปี เป็นแม่บ้าน		
		เพศชาย สัญชาติไทย อายุ 42 ปี อาชีพ พนักงานร้านอาหาร	27 ต.ค. 63 (Day 4) ไม่มีอาการ	
	24 ต.ค. 63	เพศชาย สัญชาติไทย อายุ 52 ปี อาชีพ พนักงานบริษัท	28 ต.ค. 63 (Day 4) ไม่มีอาการ	
จอร์แดน (1 ราย) รายที่ 9	27 ต.ค. 63/ เดินทางมาจากกาตาร์	เพศชาย สัญชาติไทย อายุ 25 ปี นักศึกษา	27 ต.ค. 63 (Day 0) 24 ต.ค. 63 มีอาการมีน้ำมูก	PUI สุวรรณภูมิ/ รพ.สมุทรปราการ
เอริโอเปีย (1 ราย) รายที่ 10	28 ต.ค. 63	เพศชาย สัญชาติเอริโอเปีย อายุ 43 ปี เป็นผู้ป่วยมารักษาด้วยโรคอื่น	28 ต.ค. 63 (Day 0) ไม่มีอาการ	AHQ กทม./ รพ.เอกชน

2. ผู้เดินทางมาจากต่างประเทศ เข้าสถานกักกันทุกประเภท (Quarantine Facilities) และเคยมีประวัติติดเชื้อโควิด 19

อินเดีย (1 ราย) รายที่ 11	23 ต.ค. 63	เพศหญิง สัญชาติอินเดีย อายุ 45 ปี อาชีพ แม่บ้าน เมื่อวันที่ 28 ก.ย. 63 มีประวัติติดเชื้อโควิด 19	28 ต.ค. 63 (Day 5) ไม่มีอาการ	ASQ กทม./ รพ.เอกชน
เมียนมา (1 ราย) รายที่ 12	28 ต.ค. 63	เพศหญิง สัญชาติเมียนมา อายุ 30 ปี เป็นผู้ป่วยมารักษาด้วยโรคอื่น 23 ก.ย. 63 มีประวัติติดเชื้อโควิด 19	29 ต.ค. 63 (Day 1)	AHQ กทม./ รพ.เอกชน



ศูนย์บัญชาการเหตุการณ์ป้องกันและแก้ไขปัญหา
โรคติดต่อไวรัสโคโรนา 2019 (COVID - 19)
จังหวัดราชบุรี



สถานการณ์ COVID - 19 จังหวัดราชบุรี

ข้อมูล วันที่ 30 ตุลาคม 2563 เวลา 09:00 น.

ผู้ป่วยเข้าเกณฑ์สอบสวนโรค **539** ราย

ผู้ป่วยติดเชื้อยืนยัน **8** ราย



รักษาหาย **7** ราย

เสียชีวิต **1** ราย

จากอุบัติเหตุมีภาวะเลือดออกใต้เยื่อหุ้มสมอง
และติดเชื้อในกระแสเลือด



ไม่พบเชื้อ
531 ราย

*ติดตามครบ **535** ราย
*กำลังเฝ้าระวัง **4** ราย



รอผล **0** ราย

ZERO COVID-19 217
RATCHABURI วัน

โรคติดต่อ จะไม่ติดต่อกับเรา ถ้าเราไม่ติดต่อกัน



ความรู้
COVID - 19



Covid-19
จังหวัดราชบุรี

1422

สายด่วนกรมควบคุมโรค

#SocialDistancing



สำนักงานสาธารณสุขจังหวัดราชบุรี 0 3232 8101-7 ต่อ 408-9

การติดตามประชาชนที่กลับจาก State Quarantine

อำเภอ	จำนวน	ครบ	เฝ้าระวัง	หมายเหตุ
เมืองราชบุรี	21	19	2	ญี่ปุ่น มา 22 ต.ค. / ครบ 4 พ.ย. เกาหลีใต้ มา 23 ต.ค. / ครบ 5 พ.ย.
บ้านโป่ง	18	18		
โพธาราม	18	18		
ดำเนินสะดวก	1	1		
จอมบึง	8	8		
สวนผึ้ง	4	4		
ปากท่อ	3	3		
บางแพ	2	2		
วัดเพลง	0	0		
บ้านคา	0	0		
รวม	75	73		

ผลการตรวจเชื้อโรคโควิด - 19 ในแรงงานต่างด้าวเข้าเมืองผิดกฎหมาย

ลำดับ	ว/ด/ป ที่ตรวจ	อำเภอ	จำนวน	ผล		หมายเหตุ
				Positive	Negative	
1	22 พฤษภาคม 63	บางแพ	15	0	15	รถตู้เข้าพื้นที่
2	30 มิถุนายน 63	สวนผึ้ง	7	0	7	ชายแดน
3	17 กรกฎาคม 63	สวนผึ้ง	9	0	9	ชายแดน
4	21 กรกฎาคม 63	บ้านคา	21	0	21	รถตู้เข้าพื้นที่
5	2 กันยายน 63	สวนผึ้ง	6	0	6	ชายแดน
6	3 กันยายน 63	บ้านคา	5	0	5	ชายแดน
7	6 กันยายน 63	จอมบึง	4	0	4	ฟาร์มหมู
8	9 กันยายน 63	จอมบึง	21	0	21	ฟาร์มหมู
9	9 กันยายน 63	บ้านคา	10	0	10	เข้าออก พท.ชายแดน
10	12 กันยายน 63	บางแพ	1	0	1	ไม่มีเอกสารยืนยัน
11	8 ตุลาคม 63	สวนผึ้ง	3	0	3	ชายแดน
รวม			102	0	102	



ศบค. เห็นชอบ **ต่อ** **พ.ร.ก.ฉุกเฉิน** ออกไปอีก 1 เดือน (1 – 30 พ.ย. 63)

ข้อมูล ณ วันที่ 21 ตุลาคม 2563

ศูนย์ข้อมูล COVID-19 สายด่วน 1111



ศบค. เห็นชอบ เพิ่มจำนวน ผู้ชมกีฬา

สนามกีฬากลางแจ้ง

การเชียร์เสียงดัง

25% (4,000 คน) **เพิ่มอีก 50%**

การเชียร์เสียงไม่ดัง

50% (6,000 คน) **เพิ่มอีก 70%**

สนามกีฬาในร่ม

การเชียร์เสียงดัง

15% (1,000 คน) **เพิ่มอีก 30%**

การเชียร์เสียงไม่ดัง

25% (2,000 คน) **เพิ่มอีก 50%**

ข้อมูล ณ วันที่ 21 ตุลาคม 2563

ศูนย์ข้อมูล COVID-19 สายด่วน 1111



ศบค.อนุมัติ

นักท่องเที่ยว
เข้าไทยแบบ

Wellness Quarantine

2
รูปแบบ

ทั้งเมดิคัลสปาและ
การดูแลผู้สูงอายุ
ระยะยาว



ข้อมูล ณ วันที่ 21 ตุลาคม 2563

ศูนย์ข้อมูล COVID-19 สายด่วน 1111



ศบค. เห็นชอบ
เรือยอร์ชต่างชาติ
เข้าไทย กักตัว 14 วัน

สร้างรายได้ 2,100 ล้านบาท

ข้อมูล ณ วันที่ 21 ตุลาคม 2563

ศูนย์ข้อมูล COVID-19 สายด่วน 1111



WHO แนะนำ

7 สิ่ง

ไม่ควรทำ ในการสวมหน้ากาก



ไม่สวมหน้ากาก **ที่หลวม**



ไม่สวมหน้ากาก **กลับด้าน**
(ทั้งด้านใน/ด้านนอก/ด้านบน/ด้านล่าง)



ไม่สวมหน้ากาก **ใต้จมูก**



ไม่ถอดหน้ากาก
เมื่อต้องการพูดคุย



ไม่สวมหน้ากาก **ไว้ใต้คาง**



ไม่สวมหน้ากาก **ร่วมกับผู้อื่น**



ไม่สัมผัสด้านหน้าของหน้ากาก
หากต้องการปรับตำแหน่ง
ให้พอดีกับใบหน้า
(ควรจับที่สายทั้งสองข้างแทน)

เชิญชวน ลอยกระทง วิถีใหม่แบบ

New Normal

ปฏิบัติตามมาตรการ
สาธารณสุขอย่างเคร่งครัด

สวมหน้ากาก

เว้นระยะห่าง

ใช้ไทยชนะ



ศูนย์ข้อมูล
COVID-19

