



สำนักงานสาธารณสุขจังหวัดราชบุรี

สถานการณ์โรคติดเชื้อไวรัสโคโรนา 2019
(COVID-19)

7 มิถุนายน 2565



สถานการณ์ COVID-19 ทั่วโลก 226 ประเทศ 2 เขตบริหารพิเศษ 2 เรือสำราญ

MAIN

Confirmed

535,431,115

297,830

Severe

36,650

-42 (0.01%)

Recovered

506,405,250

443,857 (94.58%)

Deaths

6,320,401

476 (1.18%)

Weekly

6,853,578

3,861,440

16,350

#	PLACES	CONFIRMED	NEW CASES	DEATHS	NEW DEATHS	Deaths in the last 7 days/1M pop	#	PLACES	CONFIRMED	NEW CASES	DEATHS	NEW DEATHS	Deaths in the last 7 days/1M pop
1	USA	86,522,561	19,504	1,033,591	20	4.00	11	Spain	12,403,245	0	106,797	0	8.00
2	India	43,181,113	3,033	524,692	0	0.10	12	Vietnam	10,725,239	685	43,080	0	0.00
3	Brazil	31,153,765	696	667,056	12	3.00	13	Argentina	9,230,573	0	128,889	0	0.00
4	France	29,641,606	20,542	148,464	0	5.00	14	Japan	8,929,654	16,627	30,735	23	2.00
5	Germany	26,540,852	1,010	139,748	4	9.00	15	Netherlands	8,090,237	0	22,325	0	0.40
6	UK	22,305,893	0	178,749	0	3.00	16	Australia	7,441,755	22,253	8,769	29	11.00
7	Russia	18,351,851	3,786	379,520	75	4.00	17	Iran	7,232,731	53	141,331	3	0.30
8	S. Korea	18,168,708	9,835	24,279	20	2.00	18	Colombia	6,109,105	0	139,867	0	0.10
9	Italy	17,505,973	15,082	166,949	27	6.00	19	Indonesia	6,056,800	388	156,615	5	0.10
10	Turkey	15,072,747	0	98,965	0	0.10	20	Poland	6,008,612	62	116,349	0	1.00

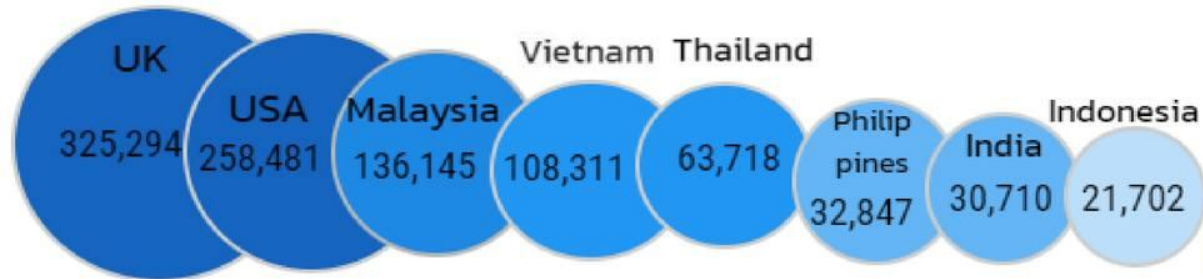
หมายเหตุ : ปรับรายงานตามอันดับเป็นตัวเลขผู้ติดเชื้อรายวัน (บางประเทศไม่รายงานผู้ติดเชื้อเป็นรายวัน)

(ข้อมูล ณ วันที่ 6 มิถุนายน 2565 เวลา 10.00 น.) ที่มา : worldometers

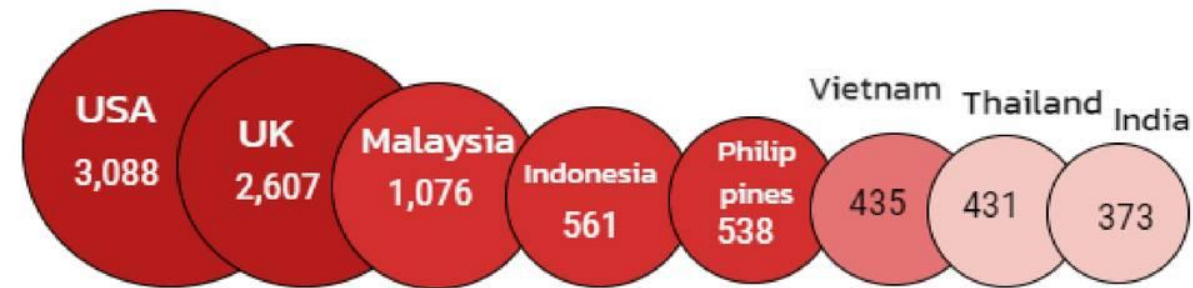


สถานการณ์ COVID-19 ประเทศในทวีปเอเชีย

อัตราป่วยสะสมต่อประชากร 1 ล้านคน



อัตราการตายสะสมต่อประชากร 1 ล้านคน



#	PLACES	CONFIRMED	NEW CASES	DEATHS	NEW DEATHS	Deaths in the last 7 days/1M pop
2	India	43,181,113	3,033	524,692	0	0.10
8	S. Korea	18,168,708	9,835	24,279	20	2.00
12	Vietnam	10,725,239	685	43,080	0	0.00
14	Japan	8,929,654	16,627	30,735	23	2.00
19	Indonesia	6,056,800	388	156,615	5	0.10
23	Malaysia	4,514,989	1,358	35,688	2	0.70
24	Thailand	4,468,955	2,162	30,198	27	3.00
28	DPRK	4,137,160	73,790	71	0	0.10
34	Philippines	3,691,546	219	60,456	0	0.00
44	Bangladesh	1,953,657	34	29,131	0	0.00
50	Pakistan	1,530,703	55	30,379	0	0.00
52	Singapore	1,318,984	2,256	1,393	1	2.00
80	Myanmar	613,382	1	19,434	0	0.00
110	China	224,341	56	5,226	0	0.00
111	Laos	210,081	12	756	0	0.00
122	Brunei	150,402	344	223	0	0.00
125	Cambodia	136,262	0	3,056	0	-

หมายเหตุ : ปรับรายงานตามอันดับเป็นตัวเลขผู้ติดเชื้อรายวัน (บางประเทศไม่รายงานผู้ติดเชื้อเป็นรายวัน)

(ข้อมูล ณ วันที่ 6 มิถุนายน 2565 เวลา 10.00 น.) ที่มา : worldometers



รายงานสถานการณ์ COVID-19 ในประเทศไทย

ระลอกเดือนมกราคม 2565 ข้อมูลตั้งแต่วันที่ 1 ม.ค. - 6 มิ.ย. 65

ข้อมูล ณ วันที่ 6 มิถุนายน 2565 เวลา 00.00 น.

ผู้ป่วยรายใหม่วันนี้	ผู้ป่วยยืนยันสะสม	หายป่วยแล้ว	เสียชีวิต
+2,162 ราย	2,245,520 ราย	+4,879 ราย	+27 คน
ติดเชื้อในประเทศ 2,159 ราย ติดเชื้อจากต่างประเทศ 2 ราย จากเรือนจำ/ที่ต้องขัง 1 ราย	ผู้ป่วยยืนยันสะสมตั้งแต่ปี 63 4,468,955 ราย	หายป่วยสะสม 2,240,754 ราย หายป่วยสะสมตั้งแต่ปี 63 4,409,248 ราย	เสียชีวิตสะสม 8,500 คน เสียชีวิตสะสมตั้งแต่ปี 63 30,198 คน

ประวัติเสี่ยง	ผู้รับวัคซีน	ผู้ป่วยรักษาอยู่
ผู้ป่วยรายใหม่จากระบบเฝ้าระวังและระบบบริการฯ 2,159 ราย ค้นหาผู้ติดเชื้อเชิงรุกในชุมชน - ราย จากเรือนจำ / ที่ต้องขัง 1 ราย ผู้ที่เดินทางจากต่างประเทศ 2 ราย	ฉีดแล้ว 138,174,444 โดส ที่มา : MOPH-IC เข็มที่ 1 +2,121 ราย สะสม 56,797,116 ราย เข็มที่ 2 +8,026 ราย สะสม 52,797,058 ราย เข็มที่ 3 +20,654 ราย สะสม 28,580,270 ราย ชี้นไป	29,509 ราย ใน sw. 13,833 ราย sw.สนามและอื่นๆ 15,676 ราย อาการหนัก (ใส่เครื่องช่วยหายใจ) 761 ราย 375 ราย ครองเตียงระดับ 2-3 : 10.80

โดย กรมควบคุมโรค กระทรวงสาธารณสุข

รวม 2,162 ราย

*ปรับปรุงข้อมูลวัคซีนสะสม ข้อมูล 28 ก.พ.2564 - 5 มิ.ย. 2565



สถานการณ์ COVID-19 ในประเทศไทย

7 มิถุนายน 2565

หายป่วยวันนี้ +4,824	หายป่วยสะสม ตั้งแต่ 1 มกราคม 2565 2,245,578
จำนวนผู้ป่วยใหม่วันนี้ +2,224 ผู้ป่วยในประเทศ +2,224 ผู้ป่วยจากต่างประเทศ -	ป่วยสะสม ตั้งแต่ 1 มกราคม 2565 2,247,744
กำลังรักษา 26,889	ผู้ป่วยปอดอักเสบ รักษาตัวอยู่ในโรงพยาบาล 725
	เสียชีวิตเพิ่ม 20 เสียชีวิตสะสม ตั้งแต่ 1 มกราคม 2565 8,520

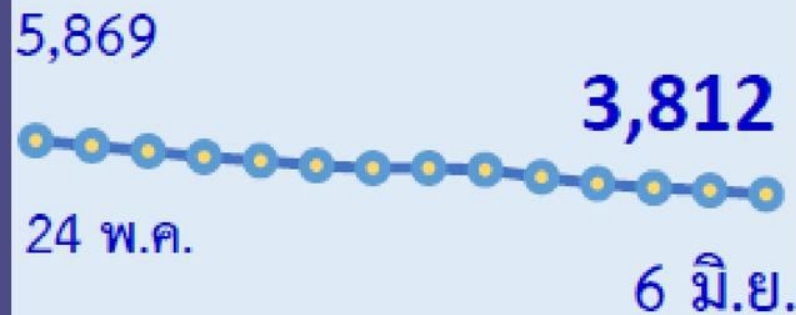
สรุปสถานการณ์ ศูนย์ข้อมูล COVID-19
 ศูนย์ข้อมูล COVID-19 สายด่วน 1111

EOC กระทรวงสาธารณสุข

สถานการณ์ COVID-19 ในประเทศไทย

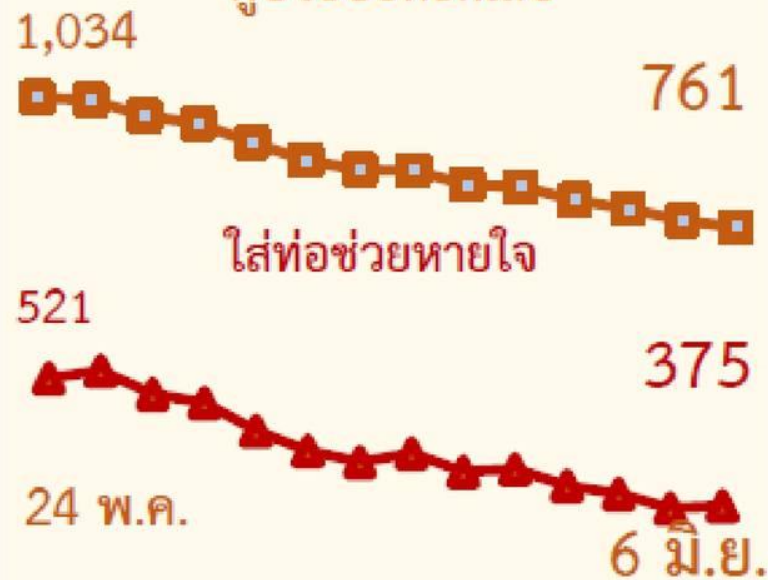
ผู้ติดเชื้อ ผู้ป่วยปอดอักเสบ ผู้ป่วยใส่ท่อช่วยหายใจ และผู้เสียชีวิต

ผู้ป่วยรายวัน (เฉลี่ย 14 วัน)

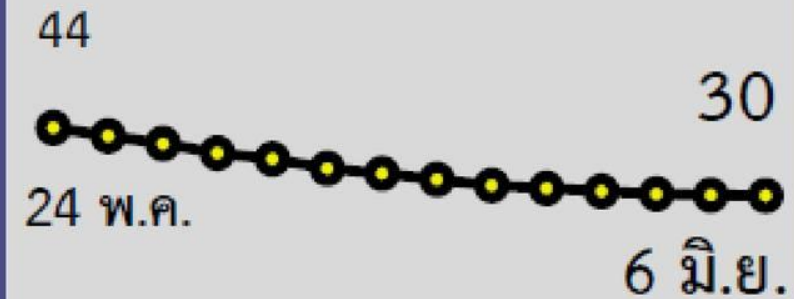


แหล่งข้อมูลและจัดทำโดย
กรมควบคุมโรค กระทรวงสาธารณสุข

ผู้ป่วยปอดอักเสบ



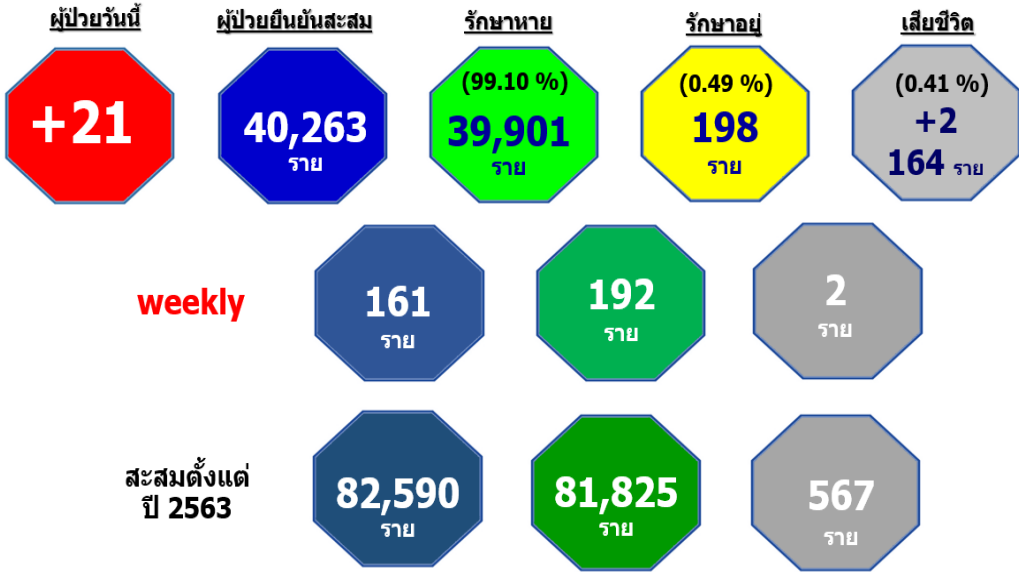
ผู้ป่วยเสียชีวิต (เฉลี่ย 14 วัน)



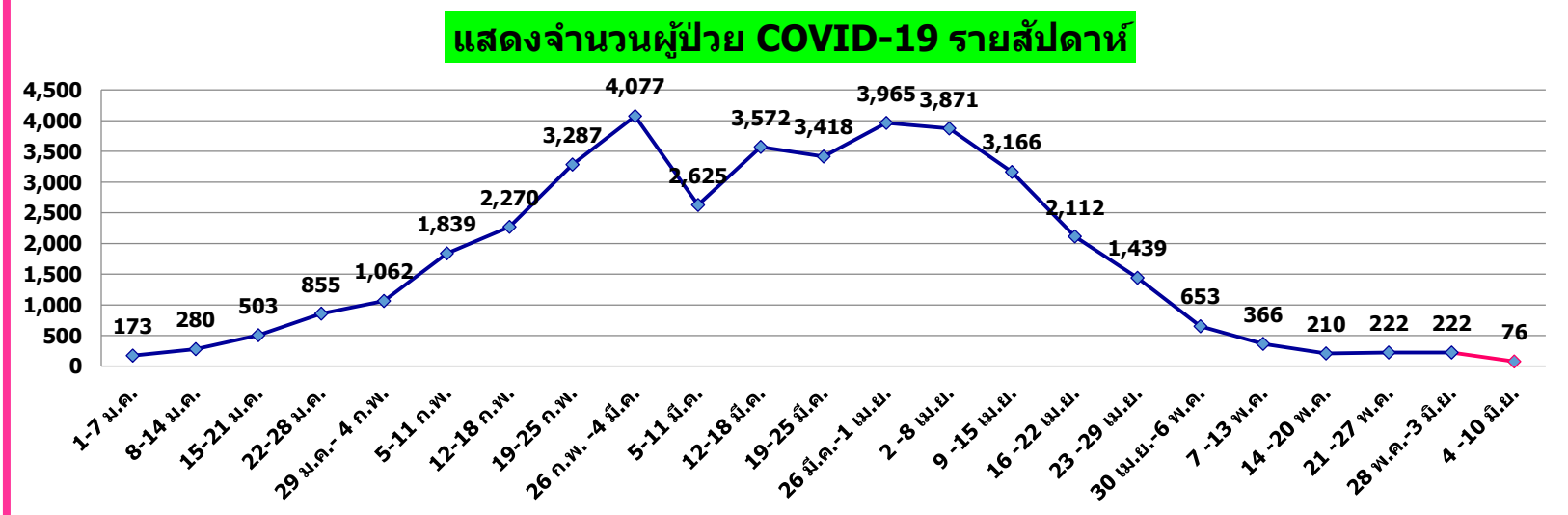
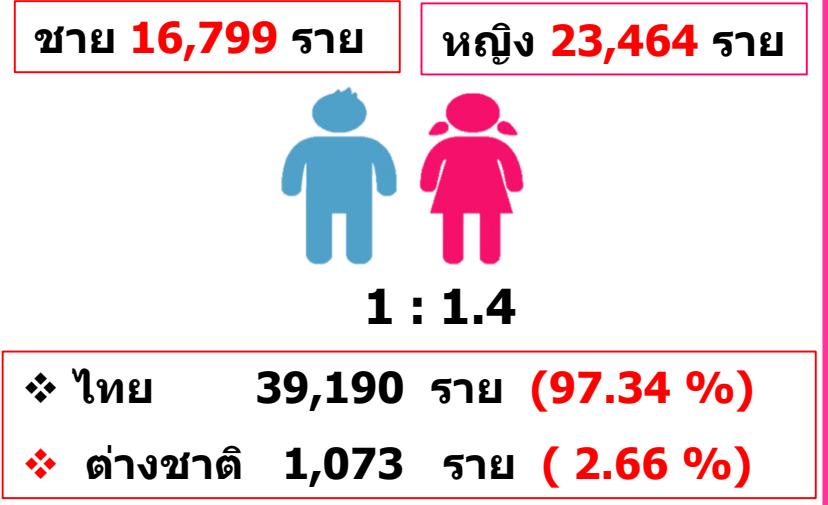
กลุ่ม 608 : 26 ราย
ยังไม่ได้รับวัคซีน Booster dose : 23 ราย

สถานการณ์ COVID-19 จังหวัดราชบุรี ระลอกเดือน มกราคม 2565

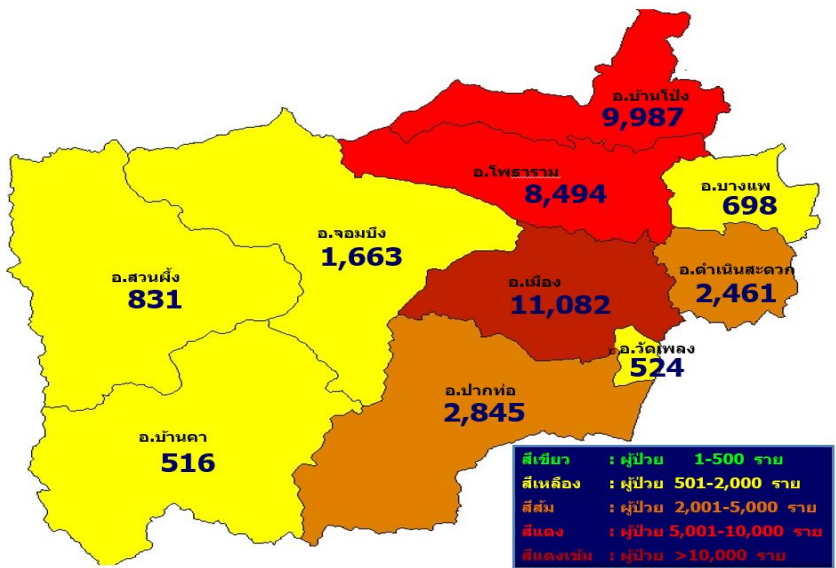
ข้อมูลตั้งแต่วันที่ 1 ม.ค. - 7 มิ.ย. 2565



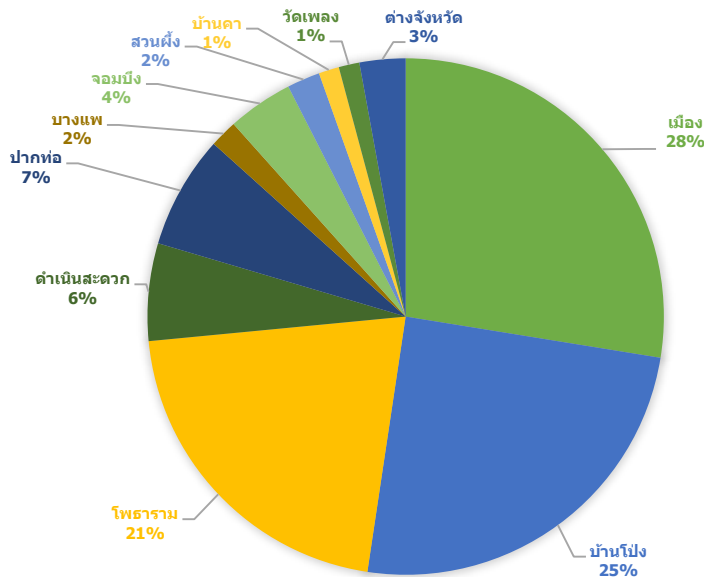
ลำดับ	อำเภอ	1 ม.ค.-31 พ.ค.65	1-มิ.ย.	2-มิ.ย.	3-มิ.ย.	4-มิ.ย.	5-มิ.ย.	6-มิ.ย.	7-มิ.ย.	รวม	จำนวนผู้ป่วยในรอบสัปดาห์	เฉลี่ย 7 วันย้อนหลัง
1	เมือง	11,062	1	3	5	3	4	1	3	11,082	20	3
2	บ้านโป่ง	9,955	2	8	6	5	5	2	4	9,987	32	5
3	โพธาราม	8,473	4	1	4	6	1	2	3	8,494	21	3
4	ดำเนินสะดวก	2,439	8	3	2	2	0	0	7	2,461	22	3
5	ปากท่อ	2,841	2	0	0	0	2	0	0	2,845	4	1
6	บางแพ	693	0	1	3	0	0	1	0	698	5	1
7	จอมบึง	1,640	4	3	0	9	0	4	3	1,663	23	3
8	สวนผึ้ง	826	2	0	2	0	0	0	1	831	5	1
9	บ้านคา	509	1	3	1	0	1	1	0	516	7	1
10	วัดเพลง	514	3	4	2	1	0	0	0	524	10	1
	ตรวจ. / กทม.	1,150	1	3	3	2	1	2	0	1,162	12	2
	รวม	40,102	28	29	28	28	14	13	21	40,263	161	23



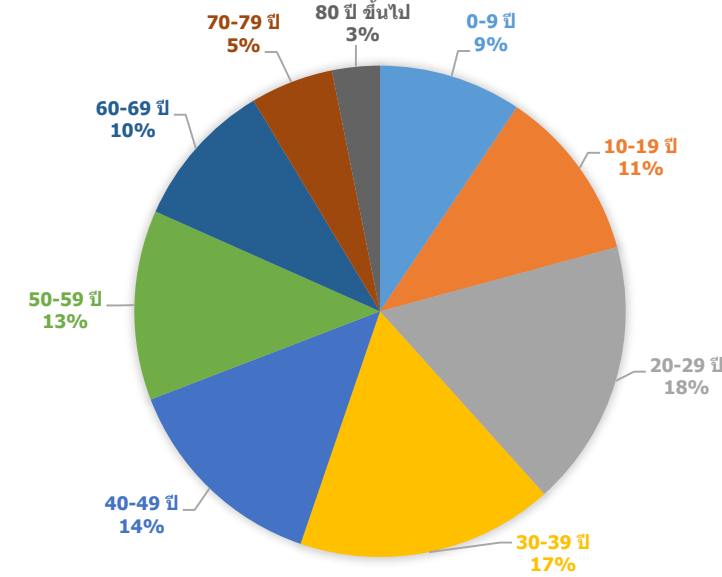
แผนที่แสดงจำนวนผู้ป่วยโควิด-19 ระลอกเดือน มกราคม 2565



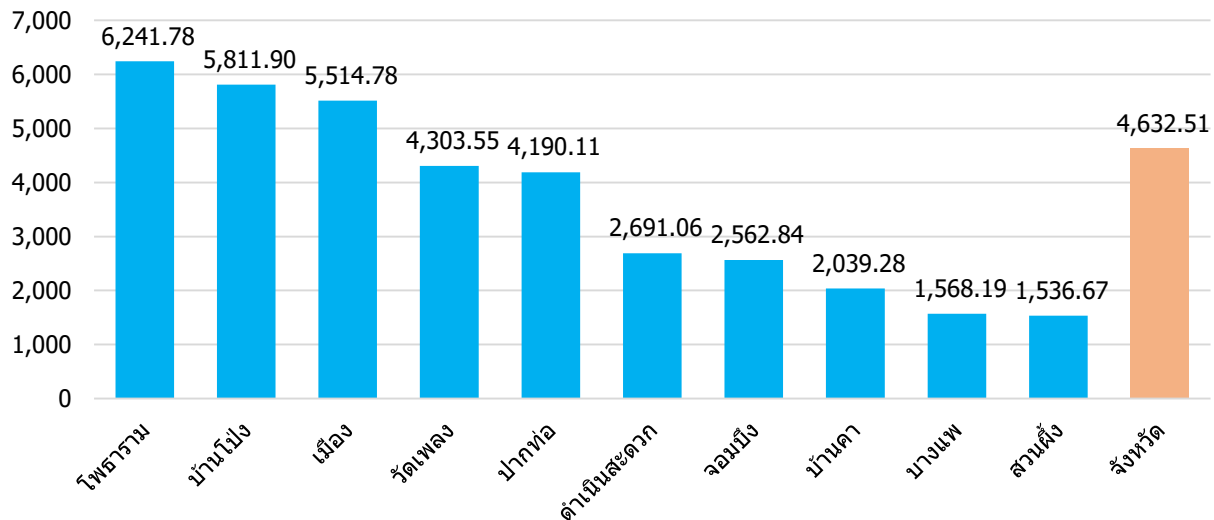
ร้อยละของผู้ป่วยจำแนกรายอำเภอ



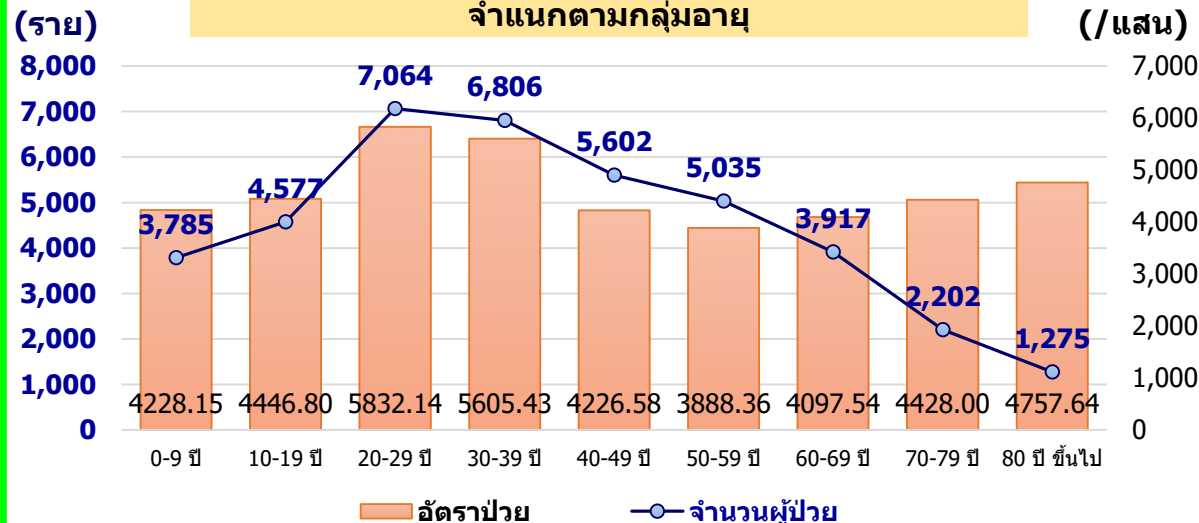
ร้อยละของผู้ป่วยจำแนกตามกลุ่มอายุ



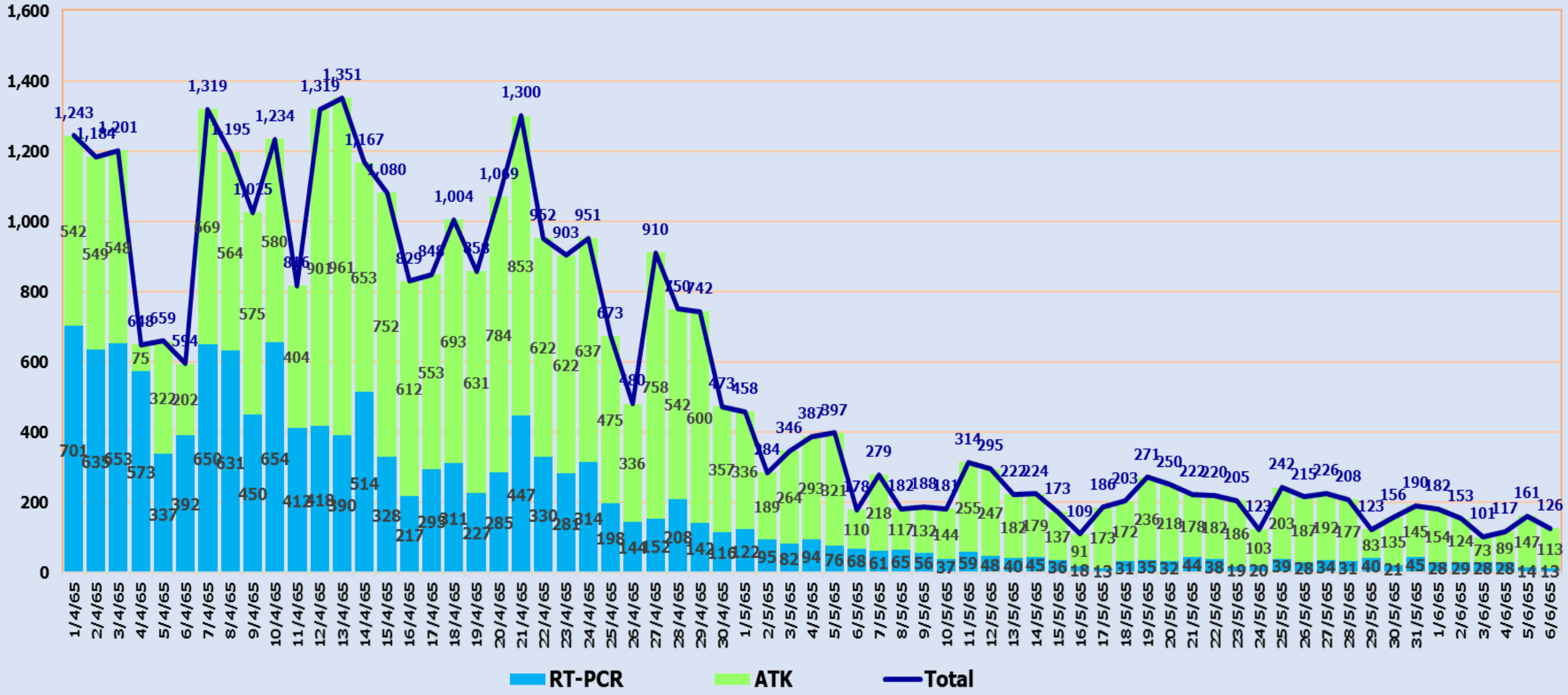
(/แสน) แสดงอัตราป่วยต่อประชากรแสนคน จำแนกรายอำเภอ



แสดงจำนวนผู้ป่วยโควิด-19และอัตราป่วยต่อแสนประชากร จำแนกตามกลุ่มอายุ



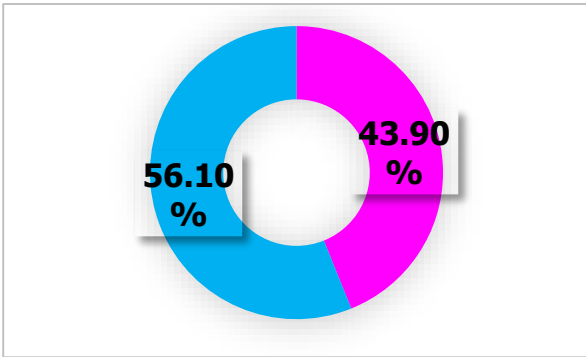
แสดงจำนวนผู้ป่วยโควิด -19 จาก RT-PCR & ATK
1 เม.ย. - 6 มิ.ย. 2565



ผู้เสียชีวิต 164 ราย

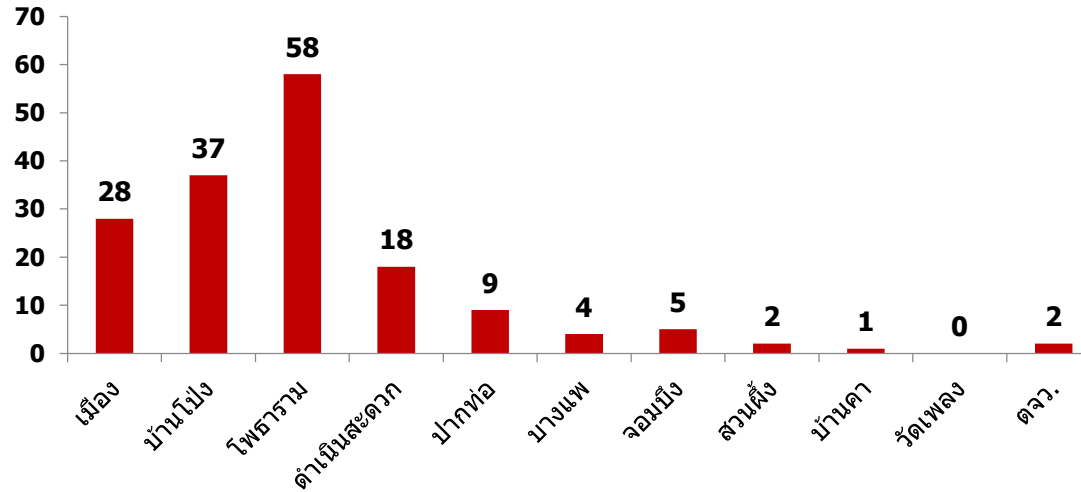
ชาย 92 ราย

หญิง 72 ราย

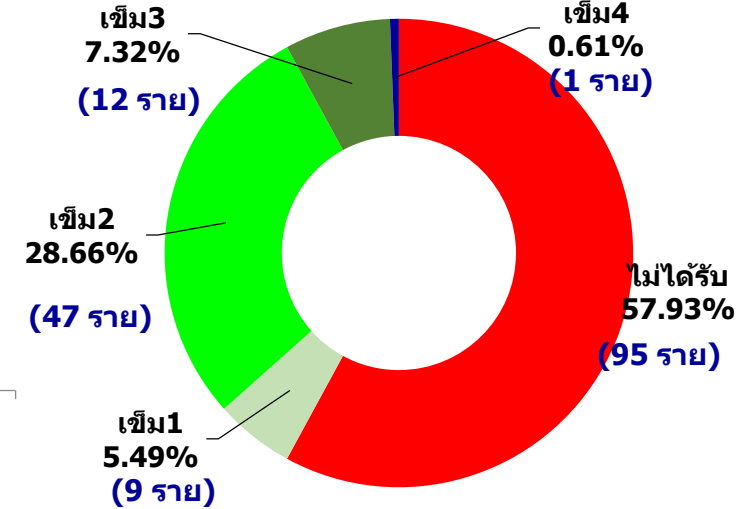


ร้อยละผู้ป่วยตาย 0.41 %

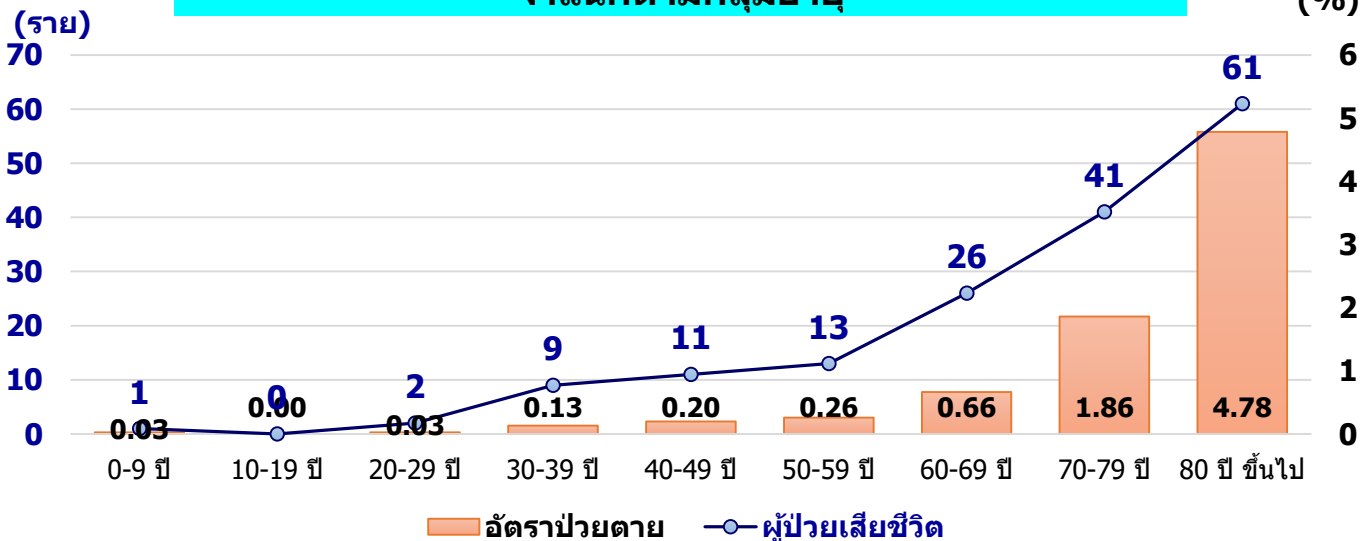
จำนวนผู้ป่วยโควิด-19 เสียชีวิต จำแนกรายอำเภอ



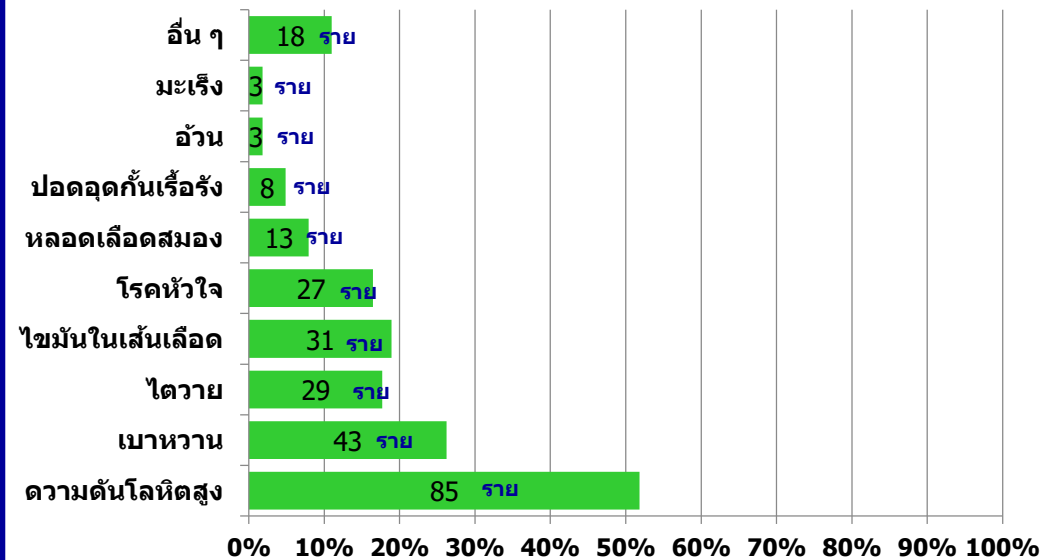
ประวัติการรับวัคซีนของผู้เสียชีวิต



แสดงจำนวนผู้ป่วยโควิด-19เสียชีวิตและร้อยละอัตราผู้ป่วยตาย จำแนกตามกลุ่มอายุ

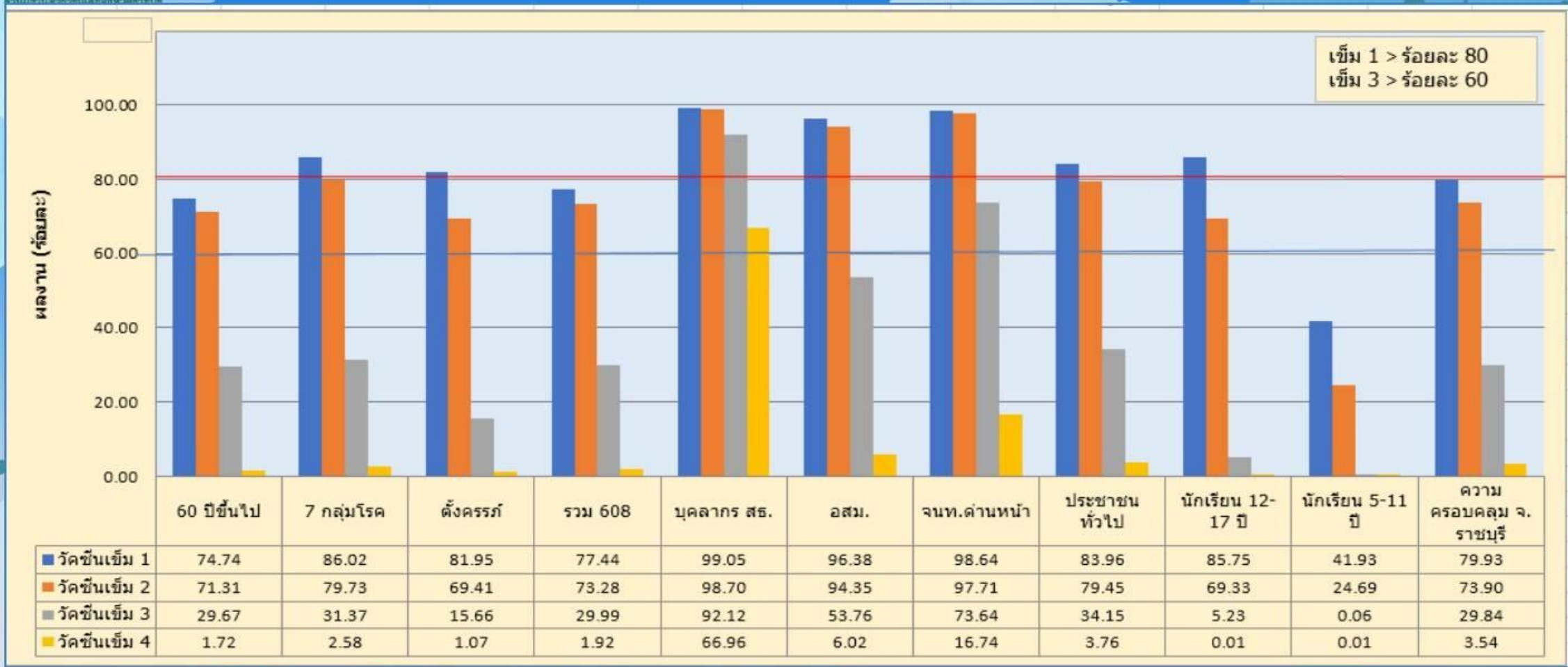


จำนวนผู้เสียชีวิตจำแนกตามปัจจัยเสี่ยง/โรคประจำตัว





ผลการให้บริการฉีดวัคซีนเข็ม 1-4 ตามกลุ่มเป้าหมายจังหวัดราชบุรี



ที่มา : ข้อมูลประชากร จากฐานข้อมูลประชากร HDC ณ วันที่ 14 กุมภาพันธ์ 2565

ข้อมูลผลการฉีดวัคซีนจาก Moph_IC ข้อมูลประชากรจังหวัดราชบุรีที่ฉีดวัคซีนในวันที่ 4 มิถุนายน 2565





ผลการให้บริการฉีดวัคซีนเข็มแรก รายอำเภอจังหวัดราชบุรี

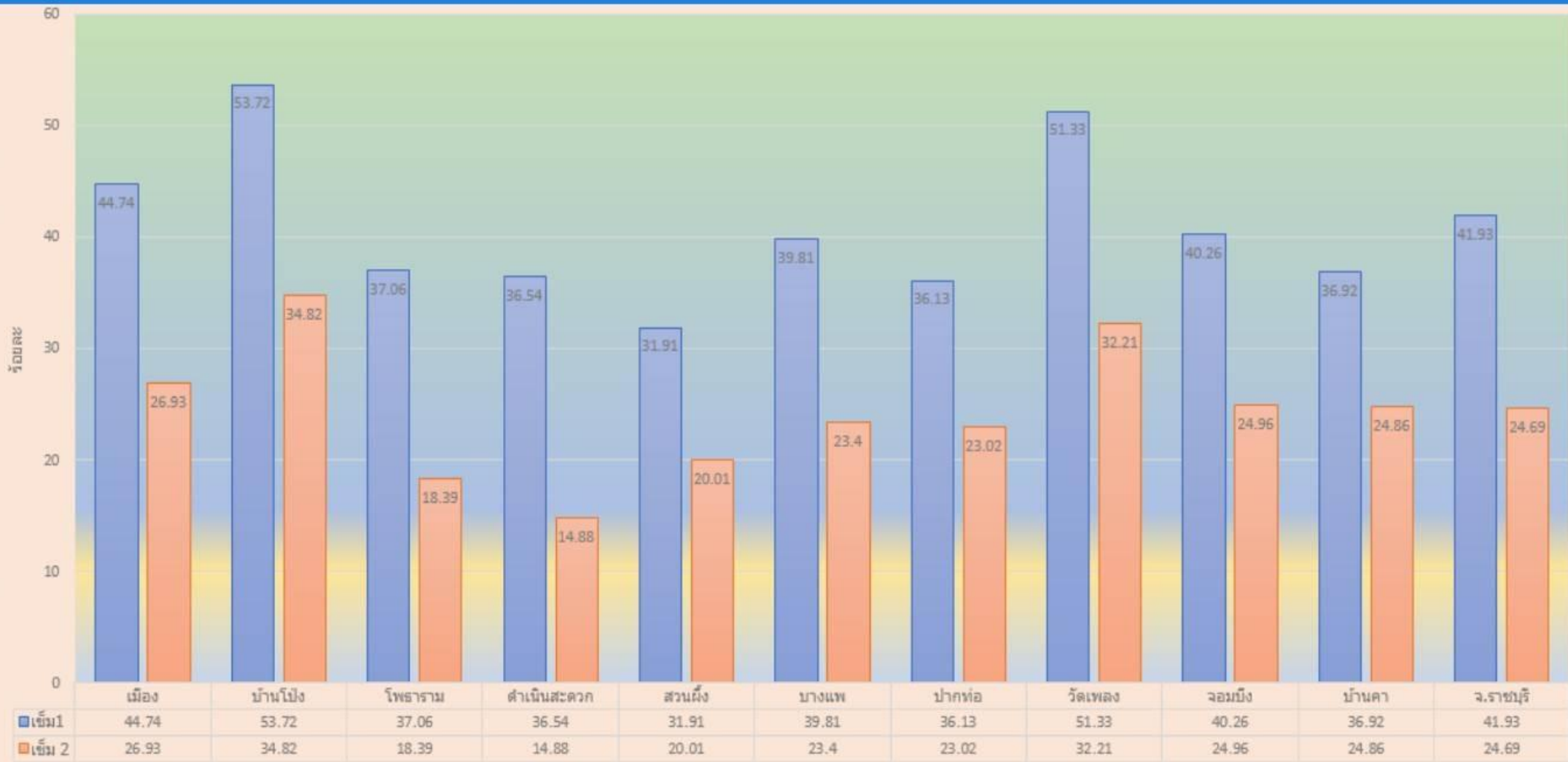


ที่มา : ข้อมูลประชากร จากฐานข้อมูลประชากร HDC ณ วันที่ 14 กุมภาพันธ์ 2565
ข้อมูลผลการฉีดวัคซีนจาก Moph_IC ข้อมูลประชากรจังหวัดราชบุรีที่ฉีดวัคซีนใน 4 มิถุนายน 2565





ผลการให้บริการฉีดวัคซีนโควิดสะสม ในกลุ่ม 5-11 ปี จำแนกรายอำเภอ จังหวัดราชบุรี

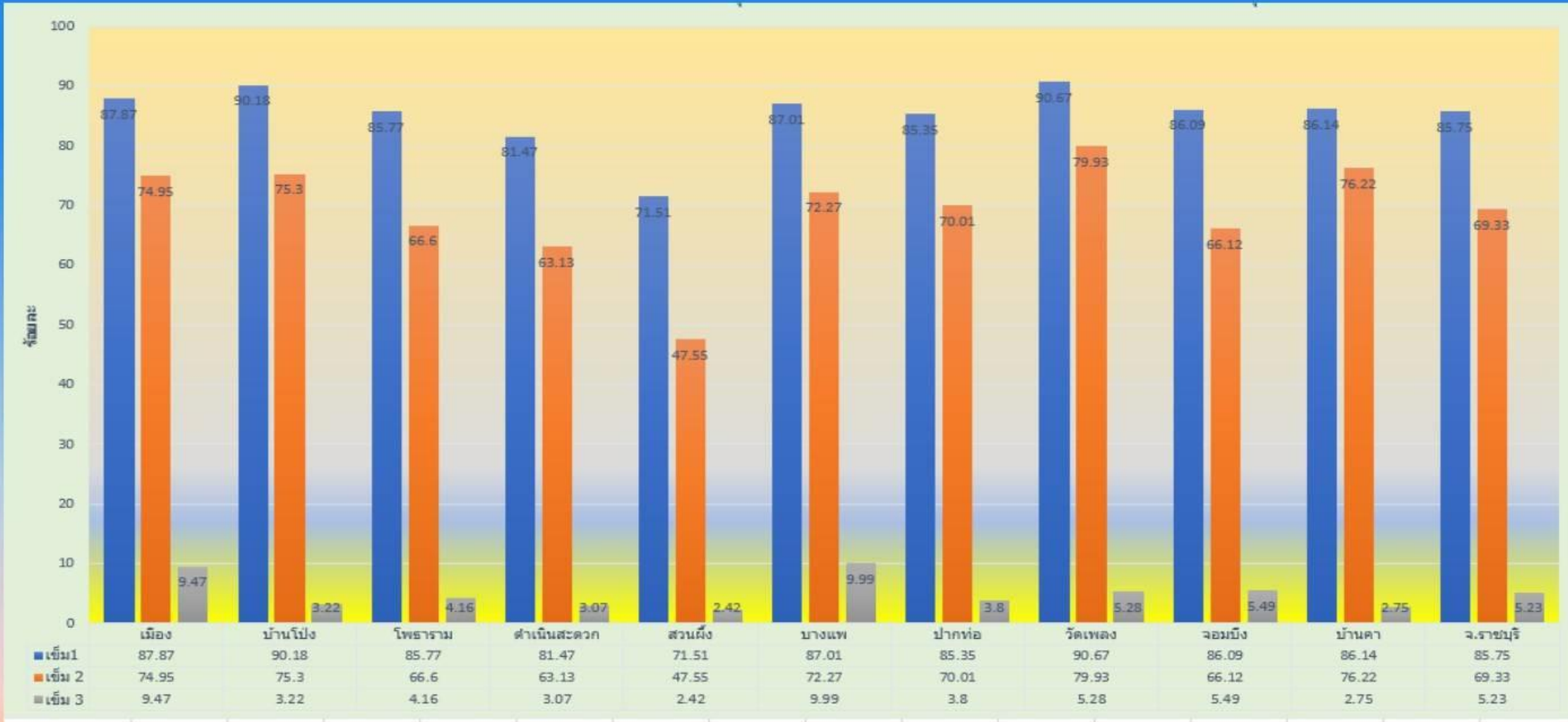


ที่มา : ข้อมูลประชากร จากฐานข้อมูลประชากร HDC ณ วันที่ 14 กุมภาพันธ์ 2565
ข้อมูลผลการฉีดวัคซีนจาก Moph_IC ข้อมูลประชากรจังหวัดราชบุรีที่ฉีดวัคซีนในจังหวัด วันที่ 4 มิถุนายน 2565





ผลการให้บริการฉีดวัคซีนโควิดสะสม ในกลุ่ม 12 – 17 ปี จำแนกรายอำเภอ จังหวัดราชบุรี



ที่มา : ข้อมูลประชากร จากฐานข้อมูลประชากร HDC ณ วันที่ 14 กุมภาพันธ์ 2565
 ข้อมูลผลการฉีดวัคซีนจาก Moph_IC ข้อมูลประชากรจังหวัดราชบุรีที่ฉีดวัคซีนในจังหวัด วันที่ 4 มิถุนายน 2565



การรายงานผู้ป่วย COVID-19 ผ่านระบบ API

โรงพยาบาล	จำนวน	หมายเหตุ
ยุพราชจอมบึง	374	
บางแพ	312	
ปากท่อ	228	
เจ็ดเสมียน	142	
บ้านโป่ง	86	
โพธาราม	74	
บ้านคา	31	
วัดเพลง	7	
ดำเนินสะดวก	6	
สวนผึ้ง	3	
ราชบุรี	0	ยังไม่มีกรรายงานเข้าระบบ
รวม	1,263	

สถานการณ์โรคไข้เลือดออก จังหวัดราชบุรี



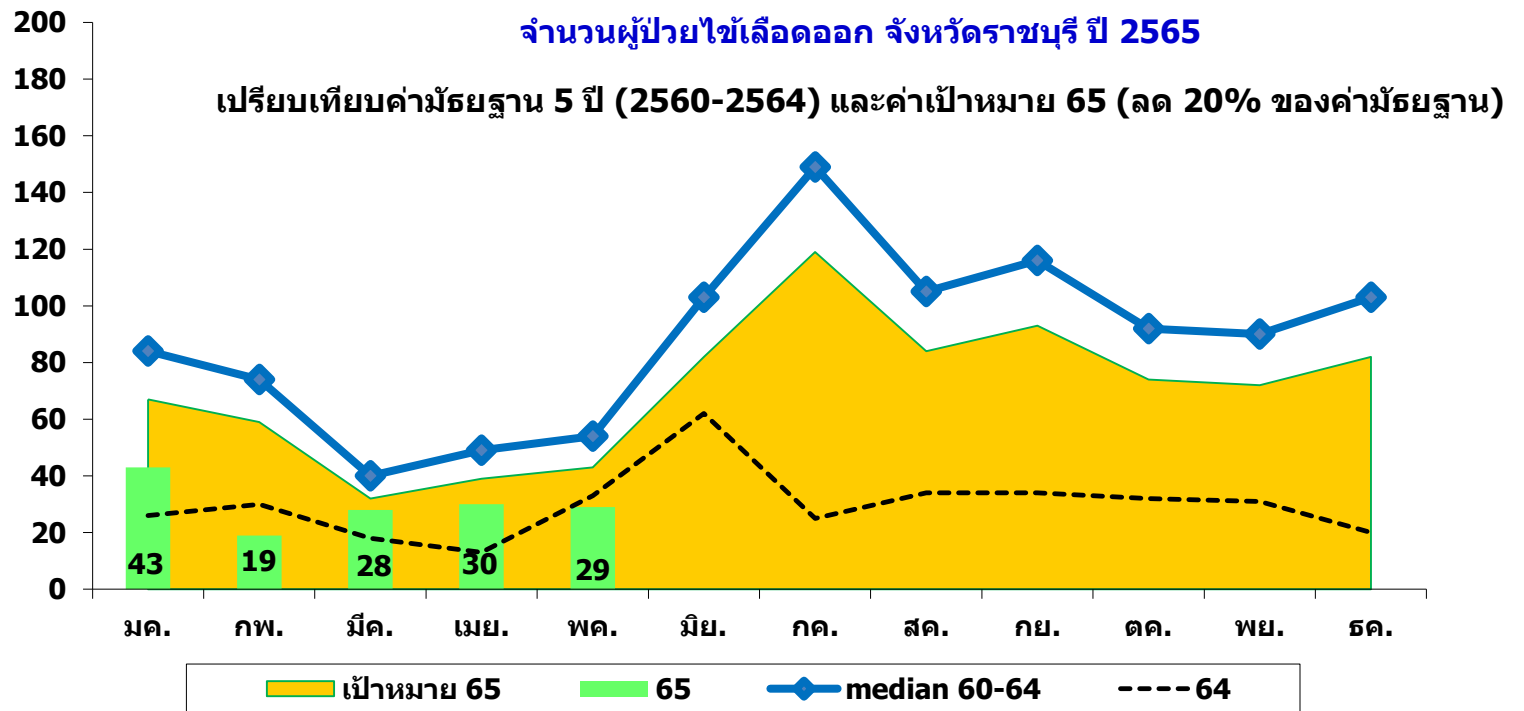
สถานการณ์

ณ วันที่ 2 มิถุนายน 2565 ประเทศไทยมีรายงานผู้ป่วยโรคไข้เลือดออก จำนวน 2,549 ราย อัตราป่วย 3.85 ต่อประชากรแสนคน ผู้เสียชีวิต 3 ราย (ชัยนาท สระบุรี ระยอง)

5 จังหวัด ที่มีอัตราป่วยต่อประชากรแสนคนสูงสุด ได้แก่ แม่ฮ่องสอน ระยอง ตาก นครปฐม **ราชบุรี**

อันดับเครือข่ายบริการสุขภาพที่ 5 ได้แก่ นครปฐม 4, ราชบุรี 5, ประจวบคีรีขันธ์ 13, สุพรรณบุรี 19, กาญจนบุรี 28, สมุทรสงคราม 39, เพชรบุรี 60, สมุทรสาคร 67

- จังหวัดราชบุรี มีรายงานผู้ป่วยไข้เลือดออกสะสม จำนวน 149 ราย อัตราป่วย 17.14 ต่อประชากรแสนคน
- กลุ่มอายุ 10-14 ปี อัตราป่วย 83.96 ต่อประชากรแสนคน, 5-9 ปี อัตราป่วย 41.86 ต่อประชากรแสนคน, 15-24 ปี อัตราป่วย 32.84 ต่อประชากรแสนคน
- อาชีพ นักเรียน 78 ราย (ร้อยละ 52.35) เด็กในปกครอง/รับจ้าง 29 ราย (ร้อยละ 19.46)



อำเภอ	จำนวนผู้ป่วยไข้เลือดออกรายอำเภอ ปี 2565							อัตราป่วย	ปี 64 ม.ค.-พ.ค.
	ม.ค.	ก.พ.	มี.ค.	เม.ย.	พ.ค.	รวม			
เมือง	8	1	7	9	2	27	13.44	11	
จอมบึง	2	0	0	1	0	3	4.62	4	
สวนผึ้ง	0	0	1	1	0	2	3.70	11	
ดำเนินฯ	3	2	0	2	0	7	7.66	2	
3.บ้านโป่ง	15	5	15	7	14	56	32.59	52	
1.บางแพ	1	1	0	7	10	19	42.69	18	
โพธาราม	13	7	4	0	0	24	17.64	22	
ปากท่อ	1	0	0	2	0	3	4.42	0	
2.วัดเพลง	0	0	1	1	2	4	32.85	0	
บ้านคา	0	3	0	0	1	4	15.81	0	
จังหวัด	43	19	28	30	29	149	17.14	120	

มาตรการเฝ้าระวัง ป้องกัน ควบคุม โรคติดต่อ นำโดยยุ่งลาย ฤดูกาลระบาด

1. มีทีมตระหนักรู้สถานการณ์ระดับอำเภอ (Situation Awareness Team : SAT) วิเคราะห์สถานการณ์ โดย **ชี้เป้าตำบล หมู่บ้าน ที่มีการระบาด**
2. พิจารณา**เปิดศูนย์ปฏิบัติการตอบโต้ภาวะฉุกเฉิน (EOC)** กรณีโรคติดต่อ นำโดยยุ่งลายในระดับอำเภอ เมื่ออำเภอเข้าเกณฑ์เปิด EOC โดยมี**นายอำเภอเป็นผู้บัญชาการเหตุการณ์ (IC)** หรือพิจารณาบูรณาการร่วมกับ EOC COVID-19
3. ประสานหน่วยงานที่เกี่ยวข้องในการจัดการขยะและสิ่งแวดล้อมที่อาจจะเป็นแหล่งเพาะพันธุ์ลูกน้ำ ยุ่งลายในชุมชน สถานที่สาธารณะ สถานที่กักกันโรค COVID-19 ทุกรูปแบบ โรงพยาบาลสนาม และหอผู้ป่วยเฉพาะกิจ (hospital) โดยดำเนินการ**กำจัดแหล่งเพาะพันธุ์ลูกน้ำยุ่งลายอย่างน้อย สัปดาห์ละ 1 ครั้ง** รวมทั้งมีมาตรการป้องกันยุ่งร่วมด้วย เช่น การใช้มุ้ง การใช้ยาทาป้องกันยุ่ง การพ่นสารเคมีกำจัดยุ่งก่อนการเปิดใช้บริการ
4. ดำเนินการ**ควบคุมโรคเมื่อพบผู้ป่วยทันทีตามมาตรการ 3-3-1** และเจ้าหน้าที่ผู้ปฏิบัติงานต้องปฏิบัติตาม**ภายใต้มาตรการป้องกันโรค COVID-19**
5. **สื่อสารประชาชนทุกกลุ่ม โดยเฉพาะในกลุ่มที่มีโอกาสเสี่ยงเสียชีวิต** เช่น ผู้ที่มีโรคอ้วน มีโรคประจำตัว (เช่น โรคเบาหวาน โรคความดันโลหิตสูง) หากมีไข้สูงเกิน 2 วัน ควรไปพบแพทย์ที่โรงพยาบาล แนะนำให้ทานยาพาราเซตามอนเพื่อลดไข้ และหลีกเลี่ยงยาประเภท NSAIDs เช่น ไอบรูโพรเฟน แอสไพรีน ไดโครฟีแนค เป็นต้น

มาตรการเฝ้าระวัง ป้องกัน ควบคุม โรคติดต่อ นำโดย ยุงลาย ฤดูกาลระบาด (ต่อ)

6. จัดกิจกรรมจิตอาสาพัฒนาสิ่งแวดล้อมกำจัดแหล่งเพาะพันธุ์ยุงลาย ตามแนวทางของกระทรวงสาธารณสุข ในพื้นที่ 7 ร. (โรงเรียน โรงเรียน โรงธรรม โรงพยาบาล โรงแรม โรงงาน สถานที่ราชการ) และพื้นที่สาธารณะ โดยดำเนินการสัปดาห์ละ 1 ครั้ง และเน้นรณรงค์ในวันสำคัญในแต่ละเดือน ดังนี้

เดือน	ระหว่างวันที่	หมายเหตุ
มิถุนายน	1 – 17 มิถุนายน 2565	3 มิถุนายน 2565 วันเฉลิมพระชนมพรรษาสมเด็จพระนางเจ้าฯ พระบรมราชินี 15 มิถุนายน 2565 วันไข้เลือดออกอาเซียน
กรกฎาคม	25 – 29 กรกฎาคม 2565	28 กรกฎาคม 2565 วันเฉลิมพระชนมพรรษาพระบาทสมเด็จพระปรเมนทรรามาธิบดีศรีสินทรมหาวชิราลงกรณ พระวชิรเกล้าเจ้าอยู่หัว
สิงหาคม	8 – 12 สิงหาคม 2565	12 สิงหาคม 2565 วันเฉลิมพระชนมพรรษาสมเด็จพระบรมราชชนนีพันปีหลวง และวันแม่แห่งชาติ
กันยายน	19 – 23 กันยายน 2565	24 กันยายน 2565 วันมหิดล

โรคฝีดาษวานร (Monkey pox)


สถานการณ์
โรคฝีดาษวานร
 (monkeypox)

UPDATE 05/06/65

รายงาน
 ผู้ป่วยทั่วโลก **990** ราย
 ผู้ป่วยยืนยันในไทย **0** ราย

ส่วนใหญ่ติดเชื้อจากคนสู่คน
 มักเป็นเพศชายสัมผัสโดยตรงอย่างใกล้ชิด

06/06/65

ศูนย์ปฏิบัติการภาวะฉุกเฉิน 1422

Table 1. Cases of monkeypox in non-endemic countries reported to or identified by WHO from official public sources between 13 May and 2 June 2022, 5 PM CEST.

Region	Country	Confirmed
AMRO	Argentina	2
	Canada	58
	Mexico	1
	United States of America	19
EMRO	Morocco	1
	United Arab Emirates	8
EURO	Austria	1
	Belgium	12
	Czechia	6
	Denmark	2
	Finland	2
	France	33
	Germany	57
	Hungary	1
	Ireland	4
	Israel	2
	Italy	20
	Malta	1
	Netherlands	31
	Norway	1
	Portugal	138
	Slovenia	6
	Spain	156
	Sweden	4
	Switzerland	4
United Kingdom of Great Britain and Northern Ireland	207	
WPRO	Australia	3
Cumulative	27 countries	780



กรมควบคุมโรค
Department of Disease Control

นิยามผู้ป่วยเข้าเกณฑ์สอบสวน โรคฝีดาษวานร (Patient Under Investigation)

สำหรับด่านควบคุมโรคติดต่อระหว่างประเทศ



ผู้เดินทางที่มีอาการดังต่อไปนี้

1

ไข้ (ตั้งแต่ 38 องศาเซลเซียส) หรือ ปรกติมีไข้ ร่วมกับมีอาการหนึ่งอาการ ดังต่อไปนี้ ได้แก่ เจ็บคอ ปวดศีรษะ ปวดกล้ามเนื้อ ปวดหลัง และต่อมน้ำเหลืองโต



ไข้ 38 องศาขึ้นไป



เจ็บคอ



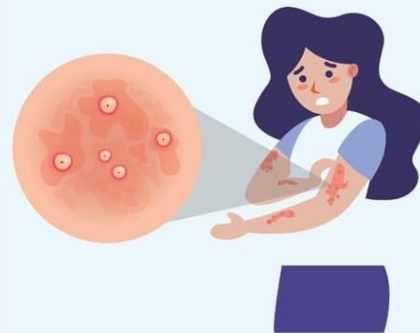
ปวดศีรษะ: กล้ามเนื้อ



ต่อมน้ำเหลืองโต

2

มีผื่นกระจายตามลำตัว มีลักษณะเป็นตุ่มนูน ตุ่มน้ำใส ตุ่มหนอง หรือตุ่มตกสะเก็ด



และเดินทางมาจาก หรืออาศัยอยู่ในประเทศที่มีการรายงาน

การระบาดของโรคฝีดาษวานรในประเทศ (local transmission) * ภายใน 21 วัน

* ณ วันที่ 24 พฤษภาคม 2565 ประเทศที่มีการระบาดของโรคฝีดาษวานรในประเทศ ได้แก่ ประเทศในกลุ่มแอฟริกากลาง และตะวันตก รวมถึงประเทศนอกทวีปแอฟริกา ได้แก่ สหราชอาณาจักร ราชอาณาจักรสเปน และ โปรตุเกส
* รายชื่อประเทศที่มีการระบาดในประเทศ จะมีการปรับปรุงเป็นระยะตามสถานการณ์

ที่มา : กองด่านควบคุมโรคติดต่อระหว่างประเทศและกักกันโรค

Division of International Disease Control Ports and Quarantine (DIPQ)



ขั้นตอนการรายงานผู้ป่วยสงสัย/ยืนยันโรคฝีดาษลิง

48



การรายงาน

1. รายละเอียดผู้ป่วยสงสัยเบื้องต้น ตามแบบรายงาน Monkey pox 1

การรายงาน

1. รายละเอียดผู้ป่วยสงสัยเบื้องต้น ตามแบบรายงาน Monkey pox 1*
2. รายงานผลการสอบสวนโรค

ตัดข้อมูลก่อน 17.00 น. ของทุกวัน

นิยามผู้ป่วยสงสัย คือ ผู้ที่อาการร่วมกับประวัติเสี่ยง ดังต่อไปนี้
see next slide

*หมายเหตุ: แบบรายงาน Monkey pox1 อยู่ระหว่างการร่าง

นิยามผู้ป่วยฝีดาษวานร ณ วันที่ 26 พฤษภาคม 2565 49

ผู้ป่วยสงสัยโรคฝีดาษวานร สำหรับเฝ้าระวังในประเทศ

- ▶ ผู้ที่มีอาการดังต่อไปนี้ ภายในเวลา 21 วันที่ผ่านมา
 - 1) ไข้ (อุณหภูมิร่างกายตั้งแต่ 38 องศาเซลเซียส) หรือ ประวัติมีไข้ ร่วมกับอาการใดอาการหนึ่งต่อไปนี้ ได้แก่ เจ็บคอ ปวดศีรษะ ปวดเมื่อยกล้ามเนื้อ ปวดหลัง ต่อม้ำเหลืองโต หรือ
 - 2) มีผื่นหรือเคยมีประวัติอาการผื่นกระจายตามใบหน้า หรือลำตัว เป็นผื่นลักษณะเป็นตุ่มนูน ตุ่มน้ำใส ตุ่มหนอง หรือตุ่มตกสะเก็ด
- ▶ ร่วมกับ มีประวัติเชื่อมโยงทางระบาดวิทยา (Epidemiological linkage) ดังต่อไปนี้
 - 1) มีประวัติเดินทางมาจาก หรือ อาศัยอยู่ใน ประเทศที่มีการรายงานการระบาดของโรคฝีดาษวานรในประเทศ (local transmission) *
 - 2) มีประวัติเดินทางไปร่วมงานที่เคยมีผู้ป่วยฝีดาษวานรรายงาน หรือ มีอาชีพที่ต้องสัมผัสใกล้ชิดกับผู้เดินทางจากต่างประเทศ
 - 3) มีประวัติสัมผัสสัตว์ฟันแทะ หรือสัตว์เลี้ยงลูกด้วยนมขนาดเล็กที่มีต้นกำเนิดมาจากแอฟริกา

*ประเทศที่มีการระบาดของโรคฝีดาษวานรในประเทศ (local transmission)

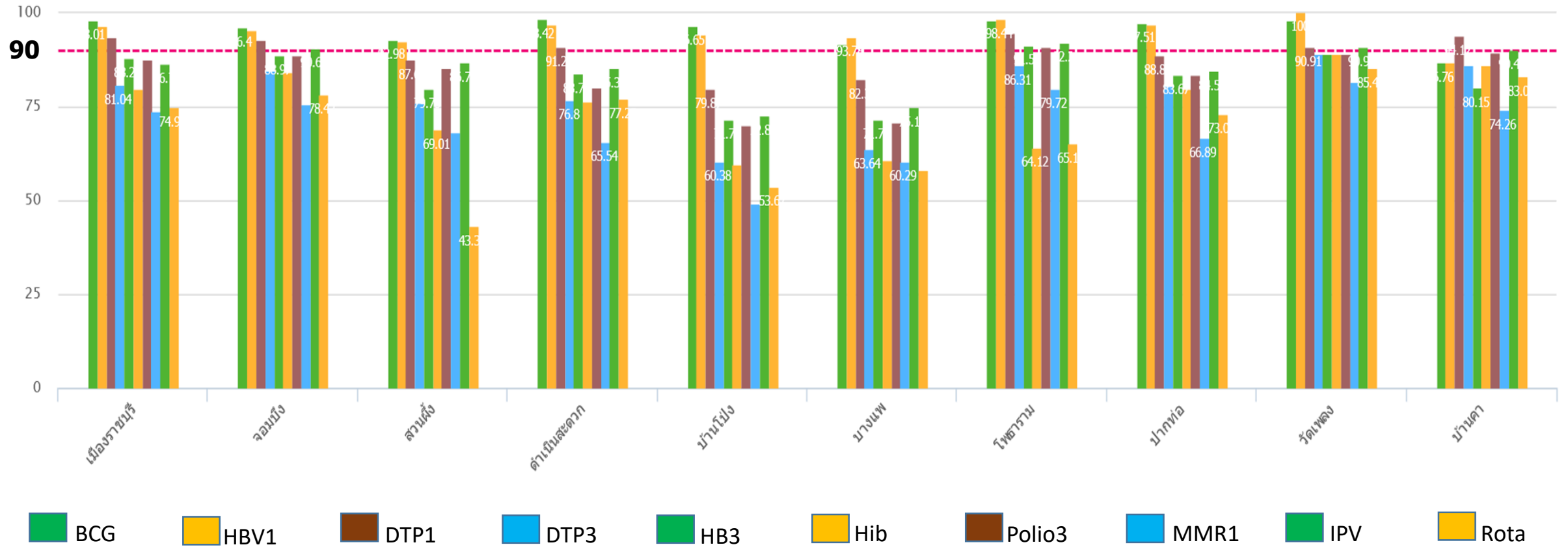
ประเทศในทวีปแอฟริกา (endemic country) <u>Central and West African Countries</u>	ประเทศนอกทวีปแอฟริกาที่มีผู้ป่วยภายใน 42 วันที่ผ่านมา
<p>กานา กาบอง แคเมอรูน เซียร์ราลีโอน ไนจีเรีย เบนิน ไลบีเรีย สาธารณรัฐคองโก สาธารณรัฐ ประชาธิปไตยคองโก สาธารณรัฐแอฟริกากลาง ไิวอริ โคสต์</p>	<p>โปรตุเกส สเปน อังกฤษ แคนาดา</p>

Note : Update weekly



ผลการดำเนินงานสร้างเสริมภูมิคุ้มกันโรคในเด็กปี 2565 จังหวัดราชบุรี (เด็กอายุ 1 ปี)

ความครอบคลุมของเด็กอายุครบ 1 ปีที่ได้รับวัคซีน BCG ,HBV1,DTP1,DTP3,HBV3,Hib3,โปลิโอ3, MMR1,IPV,Rota รายไตรมาส เขตสุขภาพที่ 5 จังหวัดราชบุรี ปี 2565

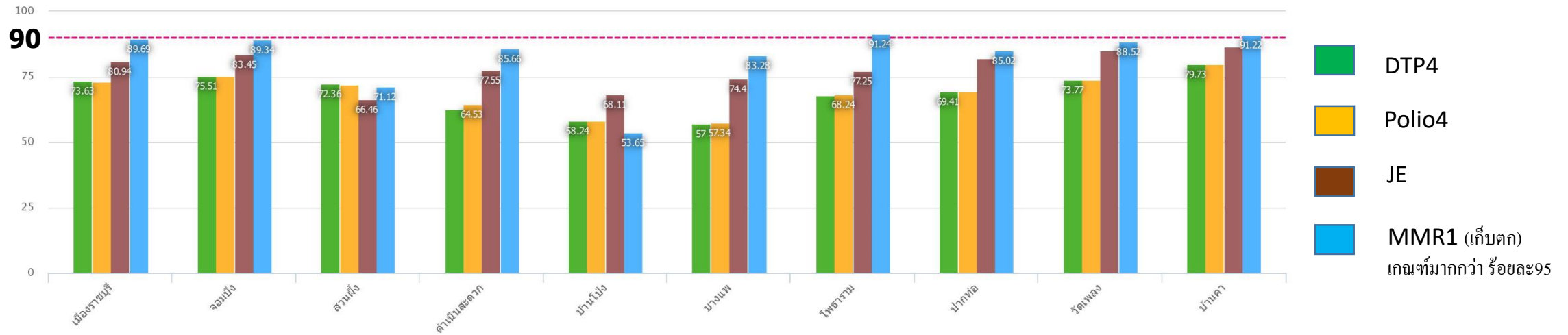


เกณฑ์มากกว่า ร้อยละ 95

หมายเหตุ : ข้อมูลจาก HDC ประมวลผล ณ วันที่ 4 มิถุนายน 2565

ผลการดำเนินงานสร้างเสริมภูมิคุ้มกันโรคในเด็กปี 2565 จังหวัดราชบุรี (เด็กอายุ 2 ปี / 3 ปี)

ความครอบคลุมของเด็กอายุครบ 2 ปีที่ได้รับวัคซีน DTP4, โปлио4, JE รายไตรมาส เขตสุขภาพที่ 5 จังหวัดราชบุรี ปี 2565



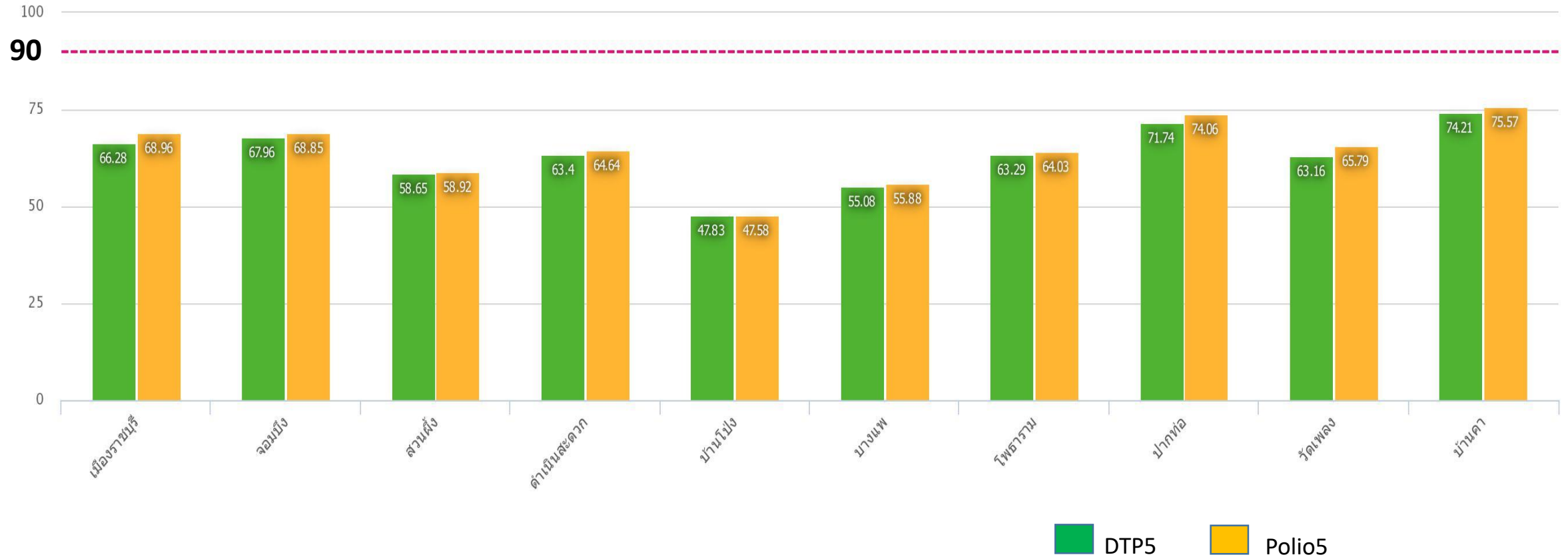
ความครอบคลุมของเด็กอายุครบ 3 ปีที่ได้รับวัคซีน JE, MMR2 รายไตรมาส เขตสุขภาพที่ 5 จังหวัดราชบุรี ปี 2565



หมายเหตุ : ข้อมูลจาก HDC ประมวลผล ณ วันที่ 4 มิถุนายน 2565

ผลการดำเนินงานสร้างเสริมภูมิคุ้มกันโรคในเด็กปี 2565 จังหวัดราชบุรี (เด็กอายุ 5 ปี)

ความครอบคลุมของเด็กอายุครบ 5 ปีที่ได้รับวัคซีน DTP5, โปลิโอ5 รายไตรมาส เขตสุขภาพที่ 5 จังหวัดราชบุรี ปี 2565



หมายเหตุ : ข้อมูลจาก HDC ประมวลผล ณ วันที่ 4 มิถุนายน 2565