

สถานการณ์

ณ วันที่ 20 มิถุนายน 2565 ประเทศไทยมี รายงานผู้ป่วยโรคไข้เลือดออก จำนวน 5,196 ราย อัตราป่วย 7.85 ต่อประชากรแสนคน ผู้เสียชีวิต 6 ราย

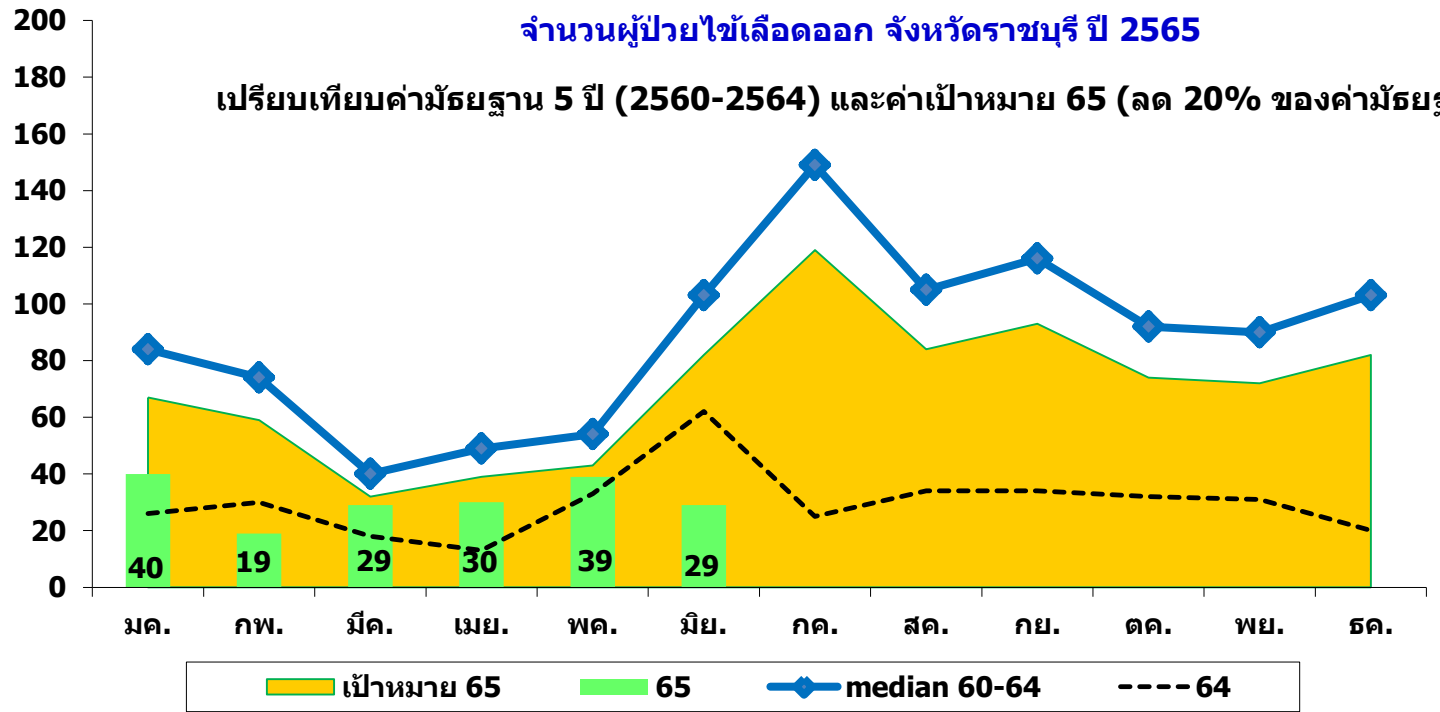
5 จังหวัด ที่มีอัตราป่วยต่อประชากรแสนคนสูงสุด ได้แก่ แม่ฮ่องสอน ตาก ระนอง น่าน นครปฐม **ราชบุรี**

อันดับเครือข่ายบริการสุขภาพที่ 5 ได้แก่ นครปฐม 5, ราชบุรี 6, ประจวบคีรีขันธ์ 12, สุพรรณบุรี 20, กาญจนบุรี 44, สมุทรสาคร 49, สมุทรสงคราม 56, เพชรบุรี 71,

- จังหวัดราชบุรี มีรายงานผู้ป่วยไข้เลือดออกสะสม จำนวน 186 ราย อัตราป่วย 21.40 ต่อประชากรแสนคน
- อำเภอ : บางแพ อัตราป่วย 47.18 , บ้านโป่ง อัตราป่วย 36.66 , บ้านคา อัตราป่วย 35.57
- กลุ่มอายุ : 10-14 ปี อัตราป่วย 107.94 , 5-9 ปี อัตราป่วย 61.8 , 15-24 ปี อัตราป่วย 35.3
- อาชีพ : นักเรียน 97 ราย (ร้อยละ 52.15) , รับจ้าง 38 ราย (ร้อยละ 20.43) , เด็กในปกครอง 13 ราย (ร้อยละ 6.98)

จำนวนผู้ป่วยไข้เลือดออก จังหวัดราชบุรี ปี 2565

เปรียบเทียบค่ามัธยฐาน 5 ปี (2560-2564) และค่าเป้าหมาย 65 (ลด 20% ของค่ามัธยฐาน)



อำเภอ	จำนวนผู้ป่วยไข้เลือดออกรายอำเภอ ปี 2565							อัตราป่วย	ปี 64 ม.ค.-มิ.ย.
	ม.ค.	ก.พ.	มี.ค.	เม.ย.	พ.ค.	มิ.ย.	รวม		
เมือง	8	1	7	7	2	0	25	12.44	24
จอมบึง	1	0	0	1	0	0	2	3.08	10
สวนผึ้ง	0	0	1	1	0	0	2	3.70	17
ดำเนินฯ	3	2	0	2	0	8	15	16.41	6
2.บ้านโป่ง	14	5	15	7	18	4	63	36.66	72
1.บางแพ	0	1	0	7	10	3	21	47.18	20
โพธาราม	13	7	5	2	2	1	30	22.05	30
ปากท่อ	1	0	0	2	3	9	15	22.09	3
วัดเพลง	0	0	1	1	2	0	4	32.85	0
3.บ้านคา	0	3	0	0	2	4	9	35.57	0
จังหวัด	43	19	29	30	39	29	186	21.40	182

มาตรการเฝ้าระวัง ป้องกัน ควบคุม โรคติดต่อ นำโดยยุ่งลาย ฤดูกาลระบาศ

1. มีทีมตระหนักรู้สถานการณ์ระดับอำเภอ (Situation Awareness Team : SAT) วิเคราะห์สถานการณ์ โดย **ชี้เป้าตำบล หมู่บ้าน ที่มีการระบาศ**
2. พิจารณา**เปิดศูนย์ปฏิบัติการตอบโต้ภาวะฉุกเฉิน (EOC)** กรณีโรคติดต่อ นำโดยยุ่งลายในระดับอำเภอ เมื่ออำเภอเข้าเกณฑ์เปิด EOC โดยมีนายอำเภอเป็น**ผู้บัญชาการเหตุการณ์ (IC)** หรือพิจารณาบูรณาการร่วมกับ EOC COVID-19
3. ประสานหน่วยงานที่เกี่ยวข้องในการจัดการขยะและสิ่งแวดล้อมที่อาจจะเป็นแหล่งเพาะพันธุ์ลูกน้ำยุ่งลายในชุมชน สถานที่สาธารณะ สถานที่กักกันโรค COVID-19 ทุกรูปแบบ โรงพยาบาลสนาม และหอผู้ป่วยเฉพาะกิจ (hospital) โดยดำเนินการ**กำจัดแหล่งเพาะพันธุ์ลูกน้ำยุ่งลายอย่างน้อย สัปดาห์ละ 1 ครั้ง** รวมทั้งมีมาตรการป้องกันยุ่งร่วมด้วย เช่น การใช้มุ้ง การใช้ยาทาป้องกันยุ่ง การพ่นสารเคมีกำจัดยุ่งก่อนการเปิดใช้บริการ
4. ดำเนินการ**ควบคุมโรคเมื่อพบผู้ป่วยทันทีตามมาตรการ 3-3-1** และเจ้าหน้าที่ผู้ปฏิบัติงานต้องปฏิบัติตาม**ภายใต้มาตรการป้องกันโรค COVID-19**
5. **สื่อสารประชาชนทุกกลุ่ม โดยเฉพาะในกลุ่มที่มีโอกาสเสี่ยงเสียชีวิต** เช่น ผู้ที่มีโรคอ้วน มีโรคประจำตัว (เช่น โรคเบาหวาน โรคความดันโลหิตสูง) หากมีไข้สูงเกิน 2 วัน ควรไปพบแพทย์ที่โรงพยาบาล แนะนำให้ทานยาพาราเซตามอนเพื่อลดไข้ และหลีกเลี่ยงยาประเภท NSAIDs เช่น ไอบรูโพรเฟน แอสไพรีน ไดโครฟีแนค เป็นต้น

มาตรการเฝ้าระวัง ป้องกัน ควบคุม โรคติดต่อ นำโดยยุงลาย ฤดูกาลระบาด (ต่อ)

6. จัดกิจกรรมจิตอาสาพัฒนาสิ่งแวดล้อมกำจัดแหล่งเพาะพันธุ์ยุงลาย ตามแนวทางของกระทรวงสาธารณสุข ในพื้นที่ 7 ร. (โรงเรียน โรงเรียน โรงธรรม โรงพยาบาล โรงแรม โรงงาน สถานที่ราชการ) และพื้นที่สาธารณะ โดยดำเนินการสัปดาห์ละ 1 ครั้ง และเน้นรณรงค์ในวันสำคัญในแต่ละเดือน ดังนี้

เดือน	ระหว่างวันที่	หมายเหตุ
กรกฎาคม	25 – 29 กรกฎาคม 2565	28 กรกฎาคม 2565 วันเฉลิมพระชนมพรรษาพระบาทสมเด็จพระปรเมนทรรามาธิบดีศรีสินทรมหาวชิราลงกรณ พระวชิรเกล้าเจ้าอยู่หัว
สิงหาคม	8 – 12 สิงหาคม 2565	12 สิงหาคม 2565 วันเฉลิมพระชนมพรรษาสมเด็จพระบรมราชชนนีพันปีหลวง และวันแม่แห่งชาติ
กันยายน	19 – 23 กันยายน 2565	24 กันยายน 2565 วันมหิดล

***** อำเภอ : บางแพ อัตราป่วย 47.18 , บ้านโป่ง อัตราป่วย 36.66 , บ้านคา อัตราป่วย 35.57 *****

เดือนมิถุนายน 2565 อำเภอบางแพ มีผู้ป่วย 3 ราย แยกเป็น

1. ตำบลบางแพ (รพ.บางแพ) หมู่ที่ 9 ป่วยวันที่ 22 มิถุนายน 2565
2. ตำบลโพหัก (รพ.สต.โพหัก) หมู่ที่ 6 ป่วยวันที่ 21 มิถุนายน 2565
3. ตำบลโพหัก (รพ.สต.บ้านวังกุ่ม) หมู่ที่ 11 ป่วยวันที่ 5 มิถุนายน 2565