



สำนักงานสาธารณสุขจังหวัดราชบุรี

สถานการณ์โรคติดเชื้อไวรัสโคโรนา 2019
(COVID-19)

29 มิถุนายน 2565



สถานการณ์ COVID-19 ทั่วโลก 226 ประเทศ 2 เขตบริหารพิเศษ 2 เรือสำราญ

MAIN

Confirmed
550,643,002
688,426

Severe
36,662
109 (0.01%)

Recovered
526,284,419
657,755 (95.58%)

Deaths
6,353,680
1,326 (1.15%)

Weekly

4,647,502

3,549,148

8,954

#	PLACES	CONFIRMED	NEW CASES	DEATHS	NEW DEATHS	Deaths in the last 7 days/1M pop	#	PLACES	CONFIRMED	NEW CASES	DEATHS	NEW DEATHS	Deaths in the last 7 days/1M pop
1	USA	89,030,727	78,448	1,041,354	268	4.00	11	Spain	12,734,038	13,053	107,906	26	6.00
2	India	43,436,433	15,825	525,047	0	0.10	12	Vietnam	10,744,854	769	43,087	3	0.00
3	Brazil	32,207,082	70,166	670,900	294	7.00	13	Argentina	9,367,172	0	129,070	0	0.80
4	France	30,825,789	147,248	149,443	37	4.00	14	Japan	9,265,374	11,988	31,139	13	0.70
5	Germany	27,914,240	0	140,847	0	6.00	15	Netherlands	8,171,396	5,785	22,362	4	0.90
6	UK	22,661,542	21,412	180,128	117	6.00	16	Australia	8,071,631	27,757	9,809	74	13.00
7	Russia	18,424,105	2,541	381,002	59	3.00	17	Iran	7,237,156	443	141,386	0	0.20
8	S. Korea	18,349,756	9,871	24,537	5	1.00	18	Colombia	6,151,354	0	139,970	0	0.30
9	Italy	18,343,422	83,555	168,234	69	7.00	19	Indonesia	6,084,063	2,167	156,728	2	0.10
10	Turkey	15,096,696	0	99,015	0	0.00	20	Poland	6,013,859	696	116,420	3	0.50

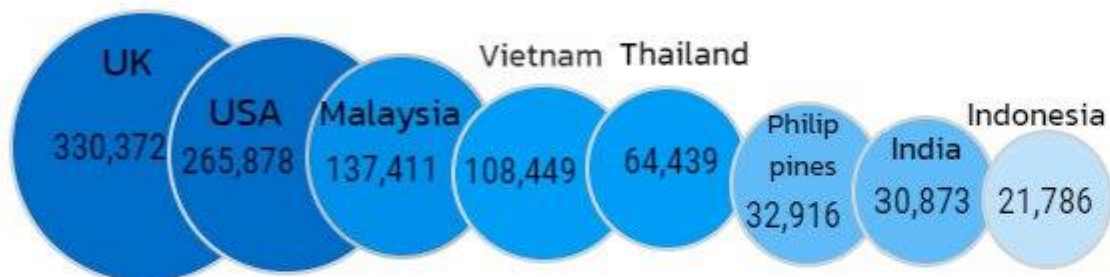
หมายเหตุ : ปรับรายงานตามอันดับเป็นตัวเลขผู้ติดเชื้อรายวัน (บางประเทศไม่รายงานผู้ติดเชื้อเป็นรายวัน)

(ข้อมูล ณ วันที่ 29 มิถุนายน 2565 เวลา 10.00 น.) ที่มา : worldometers

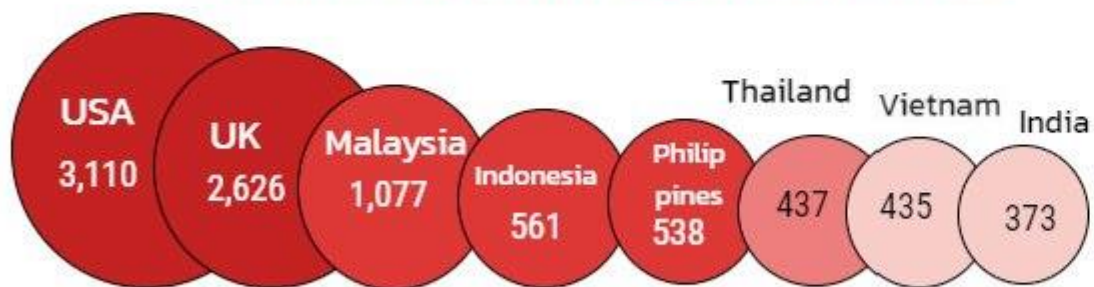


สถานการณ์ COVID-19 ประเทศในทวีปเอเชีย

อัตราป่วยสะสมต่อประชากร 1 ล้านคน



อัตราตายสะสมต่อประชากร 1 ล้านคน



#	PLACES	CONFIRMED	NEW CASES	DEATHS	NEW DEATHS	Deaths in the last 7 days/1M pop
2	India	43,436,433	15,825	525,047	0	0.10
8	S. Korea	18,349,756	9,871	24,537	5	1.00
12	Vietnam	10,744,854	769	43,087	3	0.00
14	Japan	9,265,374	11,988	31,139	13	0.70
19	Indonesia	6,084,063	2,167	156,728	2	0.10
24	DPRK	4,735,120	6,710	73	0	0.00
25	Malaysia	4,560,583	2,025	35,758	4	0.60
26	Thailand	4,520,220	2,569	30,634	14	2.00
35	Philippines	3,702,319	576	60,531	13	0.50
44	Bangladesh	1,969,361	2,087	29,145	3	0.10
50	Pakistan	1,534,603	333	30,392	2	0.00
52	Singapore	1,425,171	11,504	1,410	1	0.80
82	Myanmar	613,577	9	19,434	0	0.00
110	China	225,605	16	5,226	0	0.00
111	Laos	210,258	7	757	0	0.00
123	Brunei	159,591	0	225	0	0.00
125	Cambodia	136,262	0	3,056	0	-

หมายเหตุ : ปรับรายงานตามอันดับเป็นตัวเลขผู้ติดเชื้อรายวัน (บางประเทศไม่รายงานผู้ติดเชื้อเป็นรายวัน)

(ข้อมูล ณ วันที่ 29 มิถุนายน 2565 เวลา 10.00 น.) ที่มา : worldometers

รายงานสถานการณ์ COVID-19 ในประเทศไทย

ระลอกเดือนมกราคม 2565 ข้อมูลตั้งแต่วันที่ 1 ม.ค. - 29 มิ.ย. 65

ผู้ป่วยรายใหม่วันนี้

+2,569 ราย

ติดเชื้อ ในประเทศ	ติดเชื้อจาก ต่างประเทศ
2,569 ราย	- ราย

จากเรือนจำ/ ที่ต้องขัง	- ราย
---------------------------	-------

ผู้ป่วยรายใหม่ จากระบบเฝ้าระวังและระบบบริการฯ	2,569 ราย
ค้นหาผู้ติดเชื้อเชิงรุกในชุมชน	- ราย
จากเรือนจำ / ที่ต้องขัง	- ราย
ผู้ที่เดินทางจากต่างประเทศ	- ราย

รวม 2,569 ราย

ผู้ป่วยยืนยันสะสม

2,296,785 ราย

ผู้ป่วยยืนยันสะสมตั้งแต่ปี 63

4,520,220 ราย

ประวัติเสี่ยง

2,569 ราย

- ราย

- ราย

- ราย

ฉีดแล้ว 139,682,145 โดส

ที่มา : MOPH-IC



เข็มที่ 1

+6,963 ราย

สะสม 56,969,704 ราย



เข็มที่ 2

+11,876 ราย

สะสม 53,147,716 ราย



เข็มที่ 3

+37,850 ราย

สะสม 29,564,725 ราย

ข้อมูล 28 ก.พ.2564 - 28 มิ.ย. 2565

หายป่วยแล้ว

+1,984 ราย

หายป่วยสะสม 2,298,063 ราย

หายป่วยสะสมตั้งแต่ปี 63
4,466,557 ราย

เสียชีวิต

+14 คน

เสียชีวิตสะสม
8,936 คนเสียชีวิตสะสมตั้งแต่ปี 63
30,634 คน

ผู้รับวัคซีน

ฉีดแล้ว 139,682,145 โดส

ที่มา : MOPH-IC



เข็มที่ 1

+6,963 ราย

สะสม 56,969,704 ราย



เข็มที่ 2

+11,876 ราย

สะสม 53,147,716 ราย



เข็มที่ 3

+37,850 ราย

สะสม 29,564,725 ราย

ข้อมูล 28 ก.พ.2564 - 28 มิ.ย. 2565

ผู้ป่วยรักษาอยู่

23,029

ราย

ใน sw.

10,553 ราย

sw.สนามและอื่นๆ

12,476 ราย

อาการหนัก
(ใส่เครื่องช่วยหายใจ 300 ราย)

665 ราย

300 ราย)

ครองเตียงระดับ 2-3 : 9.80

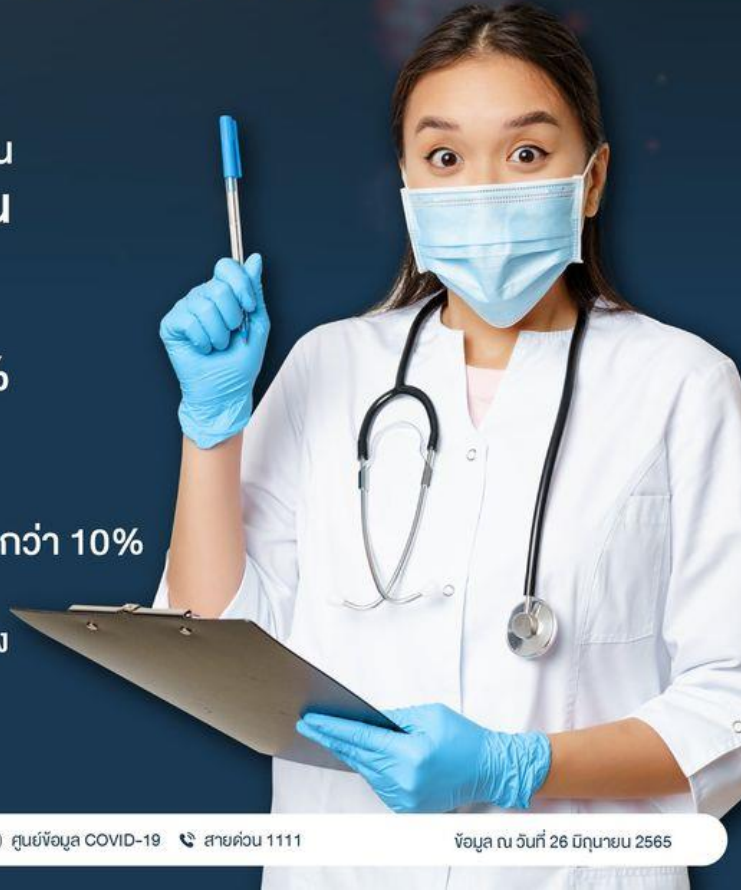


ศูนย์ข้อมูล COVID-19 กรมประชาสัมพันธ์

เกณฑ์พิจารณา

โควิดเป็นโรคประจำถิ่น

- 1 ผู้ป่วยรายใหม่ไม่เกิน 10,000 คน/วัน
- 2 อัตราป่วยตาย น้อยกว่า 0.1 %
- 3 ผู้เข้ารับการรักษา ในโรงพยาบาลน้อยกว่า 10%
- 4 กลุ่มเสี่ยง ผู้ป่วยรุนแรง ได้รับวัคซีนอย่างน้อย 2 โดสมากกว่า 80%



ศูนย์ข้อมูล COVID-19 กรมประชาสัมพันธ์

4 ส่วนเตรียมพร้อม เมื่อโควิดเป็นโรคประจำถิ่น

- 1 ประชาชน ยึด 2U Universal Prevention Universal Vaccination
- 2 สถานประกอบการ ยึด COVID Free Setting
- 3 กระทรวงสาธารณสุข ยึด 3 พอ เตียงพอ ยา/วัคซีนเพียงพอ บุคลากรทางการแพทย์เพียงพอ
- 4 โรงพยาบาล ปรับห่อผู้ป่วยโควิดเป็นห่อผู้ป่วยโรคติดต่อระบบทางเดินหายใจทั่วไป

สถานการณ์ COVID-19 จังหวัดราชบุรี ระลอกเดือน มกราคม 2565

RT-PCR

ข้อมูลตั้งแต่วันที่ 1 ม.ค. – 29 มิ.ย. 2565

ผู้ป่วยวันนี้

+20

ผู้ป่วยยืนยันสะสม

40,738
ราย

รักษาหาย

(99.16 %)
40,396
ราย

รักษาอยู่

(0.41 %)
166
ราย

เสียชีวิต

(0.43 %)
+0
ราย

สัปดาห์นี้

(23-29 มิ.ย.65)

155
ราย

104
ราย

0
ราย

สะสมตั้งแต่
ปี 2563

83,065
ราย

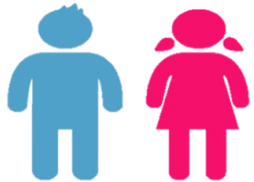
82,320
ราย

579
ราย

ลำดับ	อำเภอ	1 ม.ค.- 22 มิ.ย. 65	23-มิ.ย.	24-มิ.ย.	25-มิ.ย.	26-มิ.ย.	27-มิ.ย.	28-มิ.ย.	29-มิ.ย.	รวม	จำนวน ผู้ป่วยใน รอบสัปดาห์	เฉลี่ย 7 วันย้อนหลัง
1	เมือง	11,121	1	1	4	2	2	0	5	11,136	15	2.1
2	บ้านโป่ง	10,038	4	8	5	3	5	3	3	10,069	31	4.4
3	โพธาราม	8,559	10	10	6	2	5	1	2	8,595	36	5.1
4	ดำเนินสะดวก	2,496	2	5	2	2	1	2	5	2,515	19	2.7
5	ปากท่อ	2,856	0	0	0	0	0	0	0	2,856	0	-
6	บางแพ	710	4	0	0	0	0	0	0	714	4	0.6
7	จอมบึง	1,708	3	1	2	1	0	1	3	1,719	11	1.6
8	สวนผึ้ง	847	2	3	0	0	0	2	0	854	7	1.0
9	บ้านคา	527	2	3	2	1	0	2	1	538	11	1.6
10	วัดเพลง	543	2	2	1	0	2	1	0	551	8	1.1
	ตรวจ. / กทม.	1,178	4	2	3	2	1	0	1	1,191	13	1.9
	รวม	40,583	34	35	25	13	16	12	20	40,738	155	22.1

ชาย **16,991** ราย

หญิง **23,749** ราย



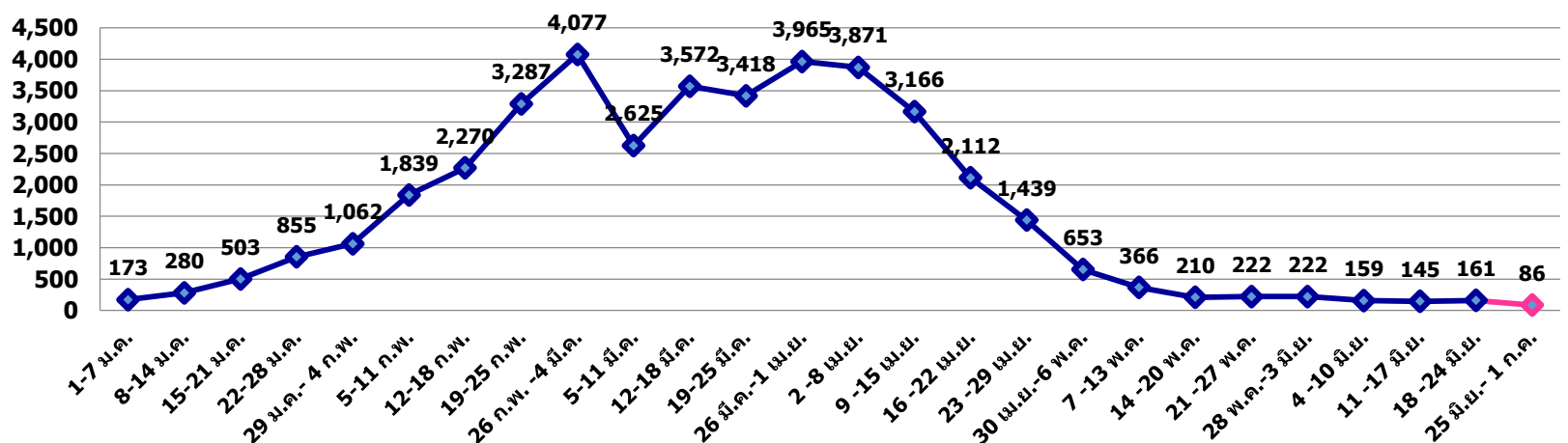
1 : 1.4

❖ ไทย **39,661** ราย (**97.36 %**)

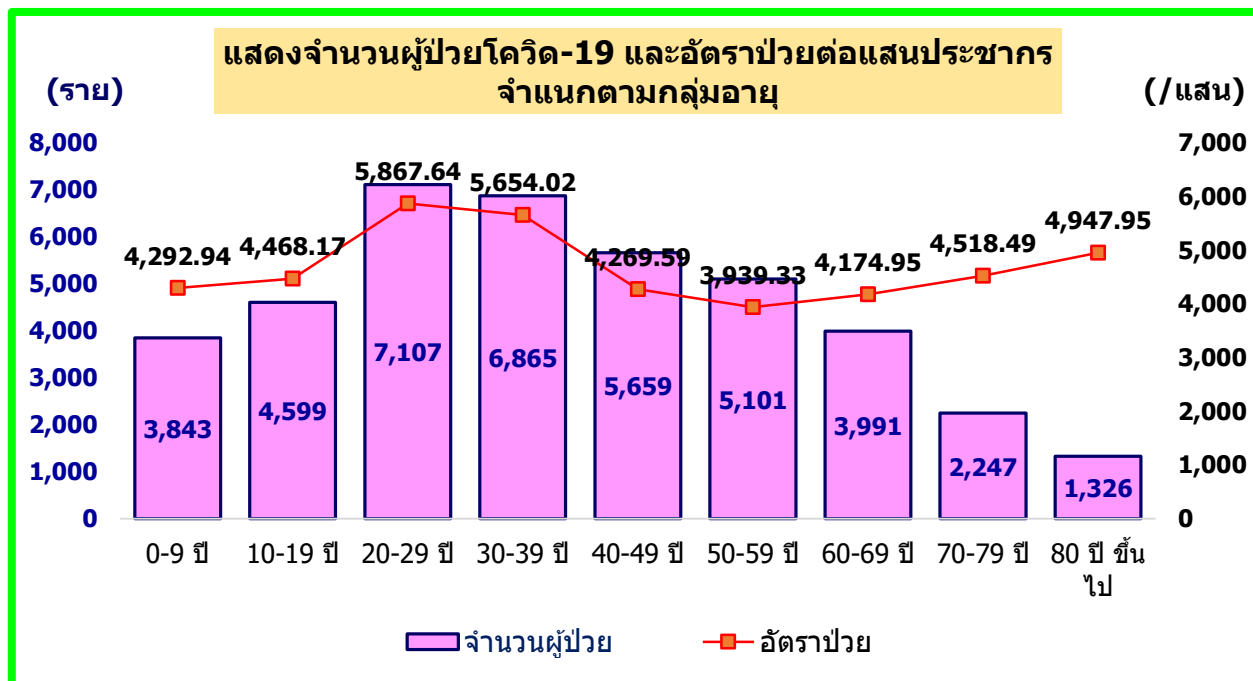
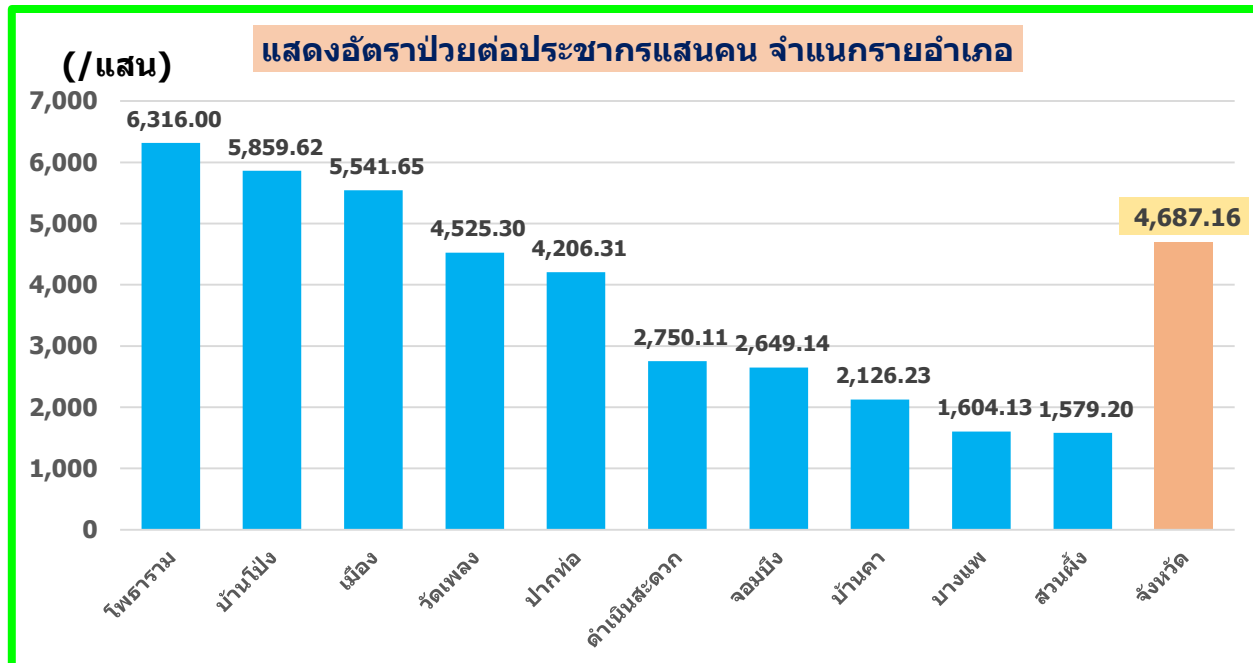
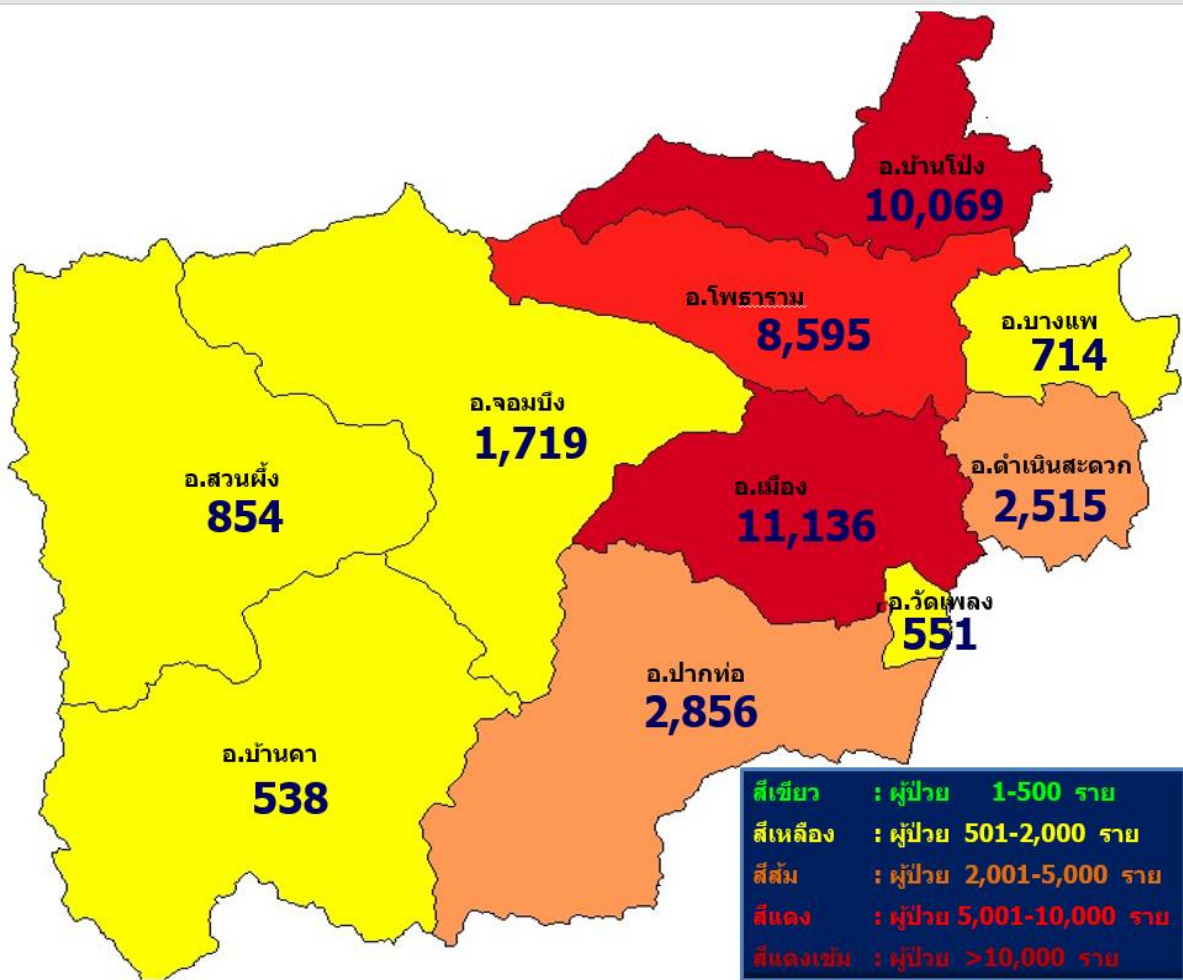
❖ ต่างชาติ **1,077** ราย (**2.64 %**)

(ราย)

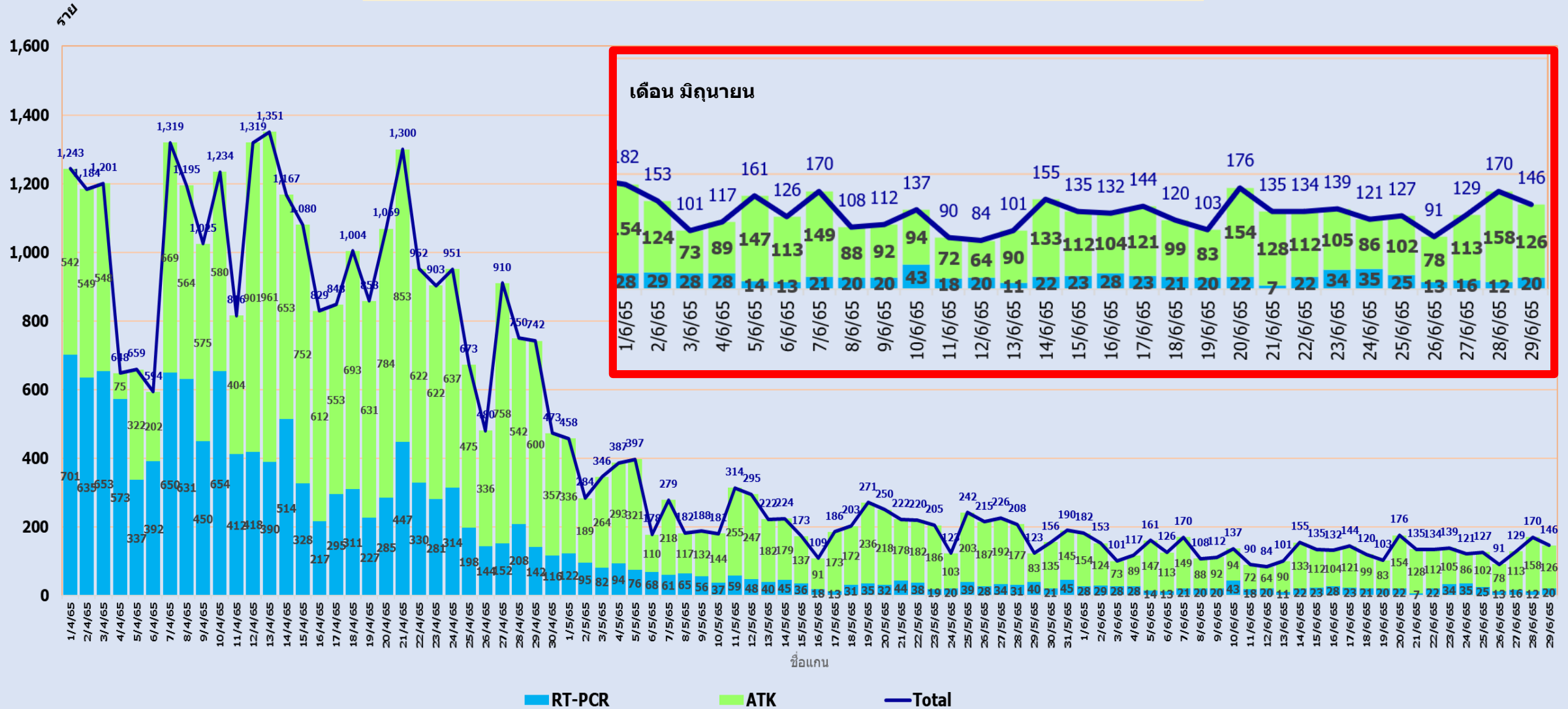
แสดงจำนวนผู้ป่วย COVID-19 รายสัปดาห์



แผนที่แสดงจำนวนผู้ป่วยโควิด-19 ระลอกเดือน มกราคม 2565



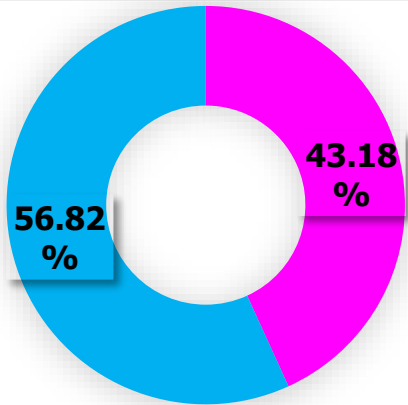
แสดงจำนวนผู้ป่วยโควิด-19 จาก RT-PCR & ATK 1 เม.ย. - 29 มิ.ย. 2565



ผู้เสียชีวิต 176 ราย

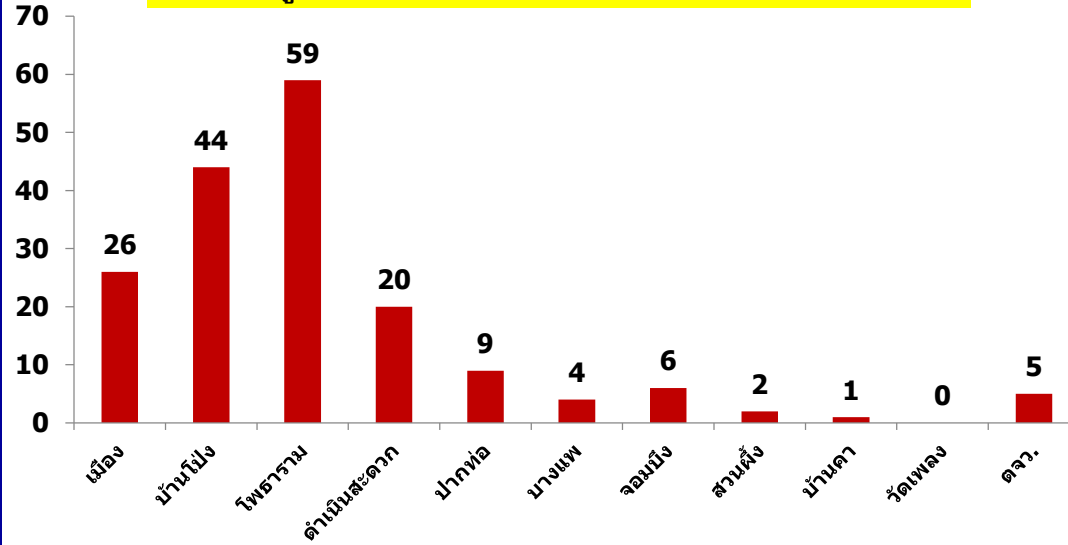
ชาย 100 ราย

หญิง 76 ราย

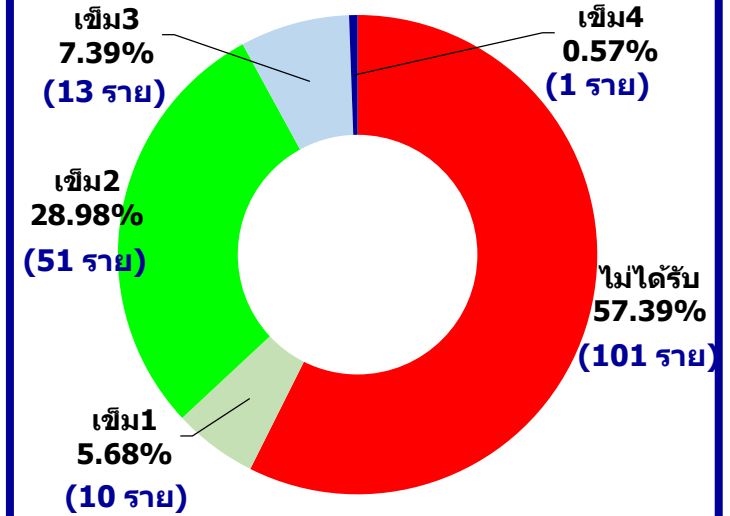


ร้อยละผู้ป่วยตาย 0.43 %

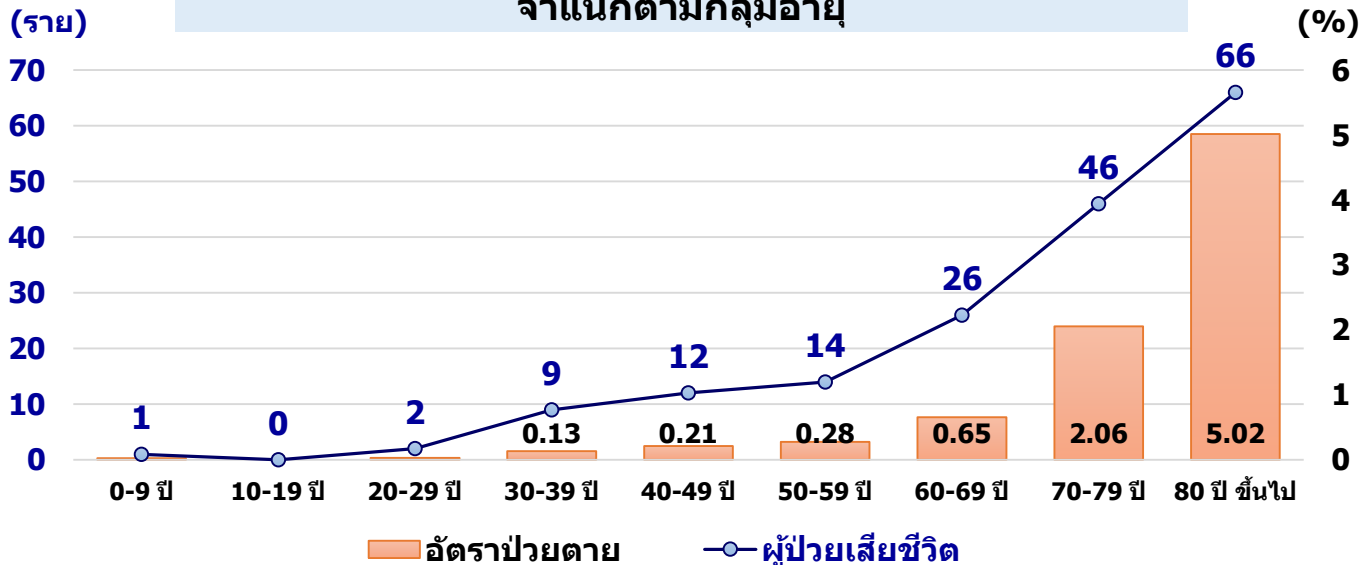
จำนวนผู้ป่วยโควิด-19 เสียชีวิต จำแนกรายอำเภอ



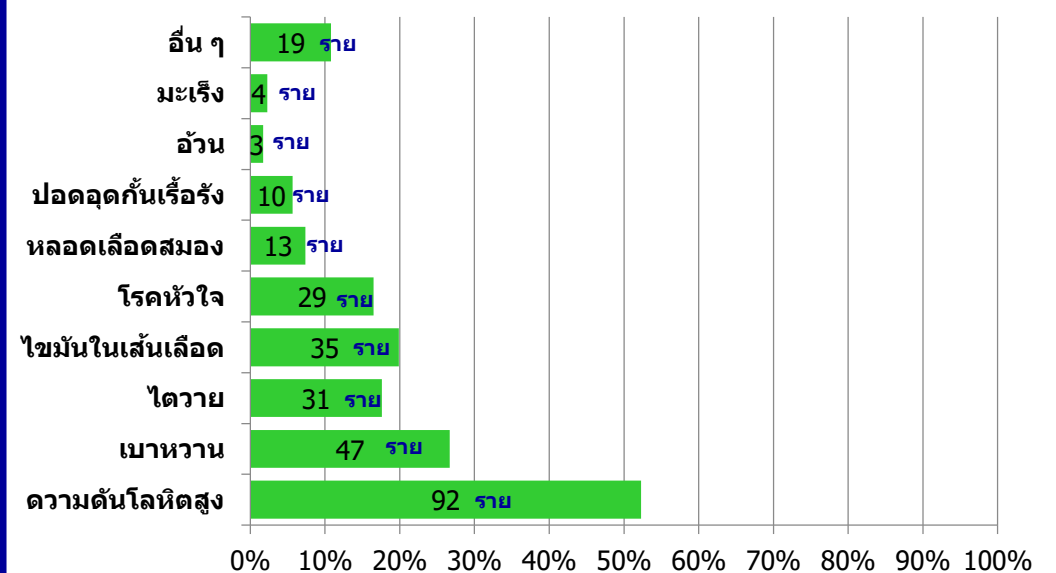
ประวัติการรับวัคซีนของผู้เสียชีวิต



แสดงจำนวนผู้ป่วยโควิด-19เสียชีวิตและร้อยละอัตราผู้ป่วยตาย จำแนกตามกลุ่มอายุ



จำนวนผู้เสียชีวิตจำแนกตามปัจจัยเสี่ยง/โรคประจำตัว





กรมควบคุมโรค

สำนักงานป้องกันควบคุมโรคที่ 5 จังหวัดราชบุรี

การรายงานผู้ป่วย COVID-19 ผ่านระบบ API เขตสุขภาพที่ 5
ข้อมูล 1 เมษายน – 26 มิถุนายน 2565

ความครอบคลุมการรายงานของหน่วยบริการ สังกัด กสธ. จังหวัดราชบุรี

โรงพยาบาลที่ใช้โปรแกรม HosXP

การรายงาน	จำนวน	รายชื่อ
รายงาน	10 แห่ง	รพ.โพธาราม รพ.สมเด็จพระยุพราชจอมบึง รพ.เจ็ดเสมียน รพ.ปากท่อ รพ.บ้านโป่ง รพ.บางแพ รพ.บ้านคา รพ.วัดเพลง รพ.ดำเนินสะดวก รพ.สวนผึ้ง
รอรายงาน เข้าระบบ API	1 แห่ง	รพ.ราชบุรี ** (อยู่ระหว่างประสานฝ่าย IT เพื่อดำเนินการ)**

จำนวน ร.พ. รายงานผู้ป่วย COVID-19 ผ่านระบบ API
ทั้งหมด 10 แห่ง

รพ. สังกัด กสธ. (11 แห่ง)	รพ. รัฐ อื่น ๆ (1 แห่ง)	รพ. เอกชน (3 แห่ง)
10 แห่ง	-	-

จำนวน รพ. สังกัด กสธ. ใช้ HosXP

ใช้ HosXP

11 แห่ง

ไม่ใช้ HosXP

0

ความครอบคลุมหน่วยบริการ สังกัด กสธ.

90.91%

การรายงานผู้ป่วย COVID-19 ผ่านระบบ API

โรงพยาบาล	จำนวน	หมายเหตุ
ยุพราชจอมบึง	816	
บางแพ	460	
ปากท่อ	330	
บ้านคา	274	
สวนผึ้ง	223	
โพธาราม	199	
บ้านโป่ง	168	
เจ็ดเสมียน	161	
ดำเนินสะดวก	46	
วัดเพลง	10	
ราชบุรี	0	ยังไม่มีกรรายงานเข้าระบบ
รวม	2,687	

ร้อยละของความครอบคลุมการฉีดวัคซีน Covid -19 ทุกกลุ่มเป้าหมาย เข็มที่ 1 – 3 จังหวัดราชบุรี

วัคซีน Covid -19 ทุกกลุ่มเป้าหมาย	เทียบฐาน ประชากร ทั้งหมด	เพิ่มขึ้น จากสัปดาห์ก่อน	เทียบฐาน HDC จังหวัดราชบุรี	เพิ่มขึ้น จากสัปดาห์ก่อน
เข็มที่ 1	64.92 %	0.07 %	80.07 %	0.05 %
เข็มที่ 2	63.73 %	0.14 %	74.28 %	0.12 %
เข็มที่ 3	27.74%	0.10 %	30.45 %	0.09 %

ที่มา : - ข้อมูล Moph_IC ข้อมูลประชากรจังหวัดราชบุรีที่ฉีดวัคซีนทั้งในและนอกจังหวัดราชบุรี ณ วันที่ 26 มิถุนายน 2565

ข้อมูลฐานประชากร HDC จังหวัดราชบุรี ณ วันที่ 14 กุมภาพันธ์ 2565

ร้อยละของการฉีดวัคซีน Covid -19 เข็ม 1-3 ในกลุ่ม 608 จังหวัดราชบุรี

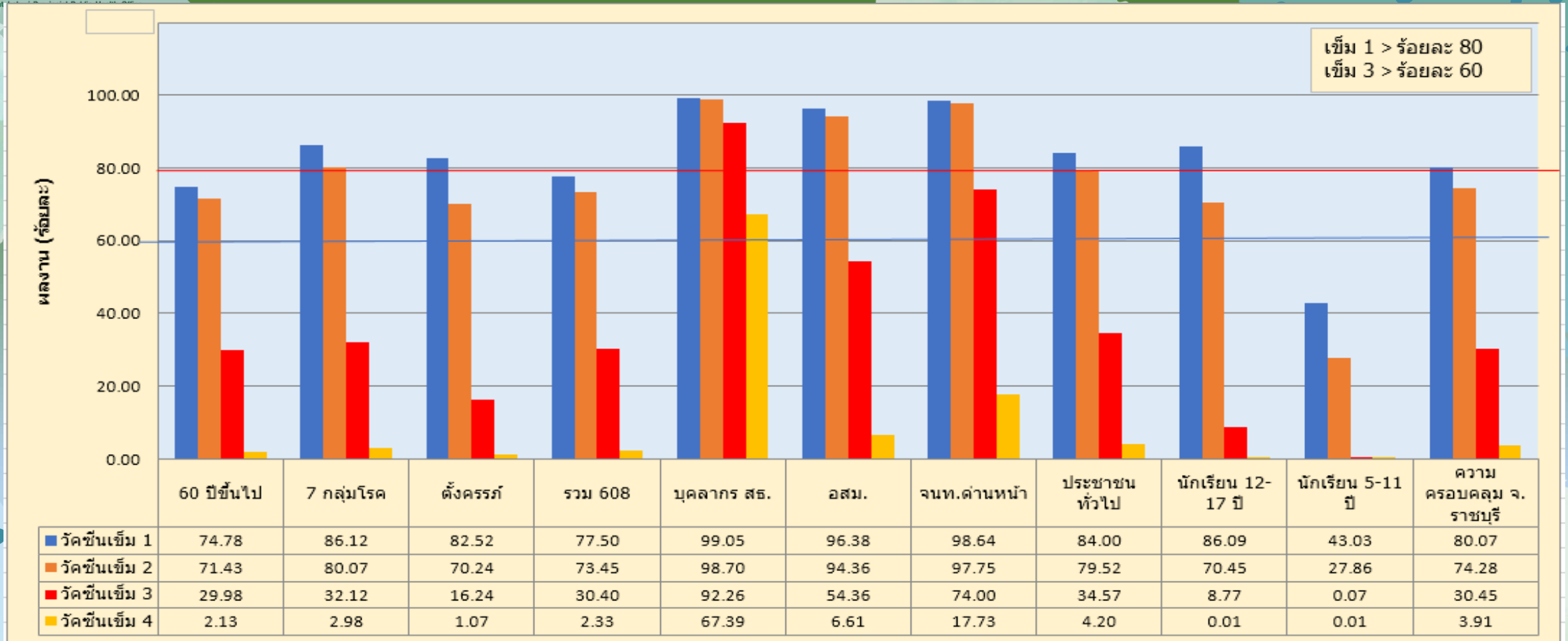
วัคซีน Covid -19 กลุ่ม 608	เทียบฐาน ประชากรทั้งหมด	เพิ่มขึ้น จากสัปดาห์ก่อน	เทียบฐาน HDC จังหวัดราชบุรี	เพิ่มขึ้น จากสัปดาห์ก่อน
เข็มที่ 1	63.06 %	0.02 %	77.50 %	0.03%
เข็มที่ 2	67.71 %	0.04%	73.45 %	0.06 %
เข็มที่ 3	32.32 %	0.41 %	30.40 %	0.11 %

ที่มา : - ข้อมูล Moph_IC ข้อมูลประชากรจังหวัดราชบุรีที่ฉีดวัคซีนทั้งในและนอกจังหวัดราชบุรี ณ วันที่ 26 มิถุนายน 2565
ข้อมูลฐานประชากร HDC จังหวัดราชบุรี ณ วันที่ 14 กุมภาพันธ์ 2565



ผลการให้บริการฉีดวัคซีนเข็ม 1-4 จำแนกตามกลุ่มเป้าหมายจังหวัดราชบุรี

สำนักงานสาธารณสุขจังหวัดราชบุรี



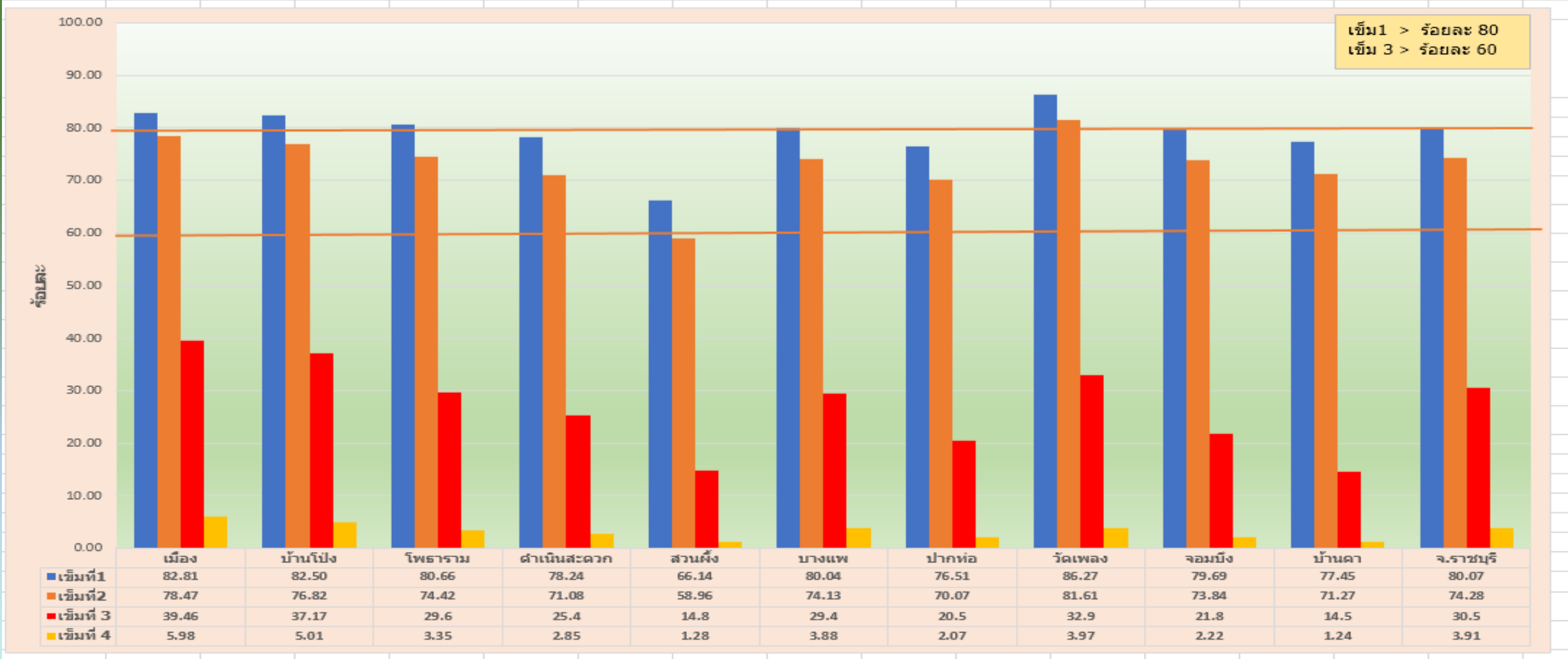
ที่มา ■ ข้อมูลประชากร จากฐานข้อมูลประชากร HDC ณ วันที่ 14 กุมภาพันธ์ 2565
 ข้อมูลผลการฉีดวัคซีนจาก Moph_IC ข้อมูลประชากรจังหวัดราชบุรีที่ฉีดวัคซีนใน วันที่ 26 มิถุนายน 2565





ผลการให้บริการฉีดวัคซีนเข็มแรก รายอำเภอจังหวัดราชบุรี

สำนักงานสาธารณสุขจังหวัดราชบุรี
Ratchaburi Provincial Public Health Office



เข็ม 1 > ร้อยละ 80
เข็ม 3 > ร้อยละ 60

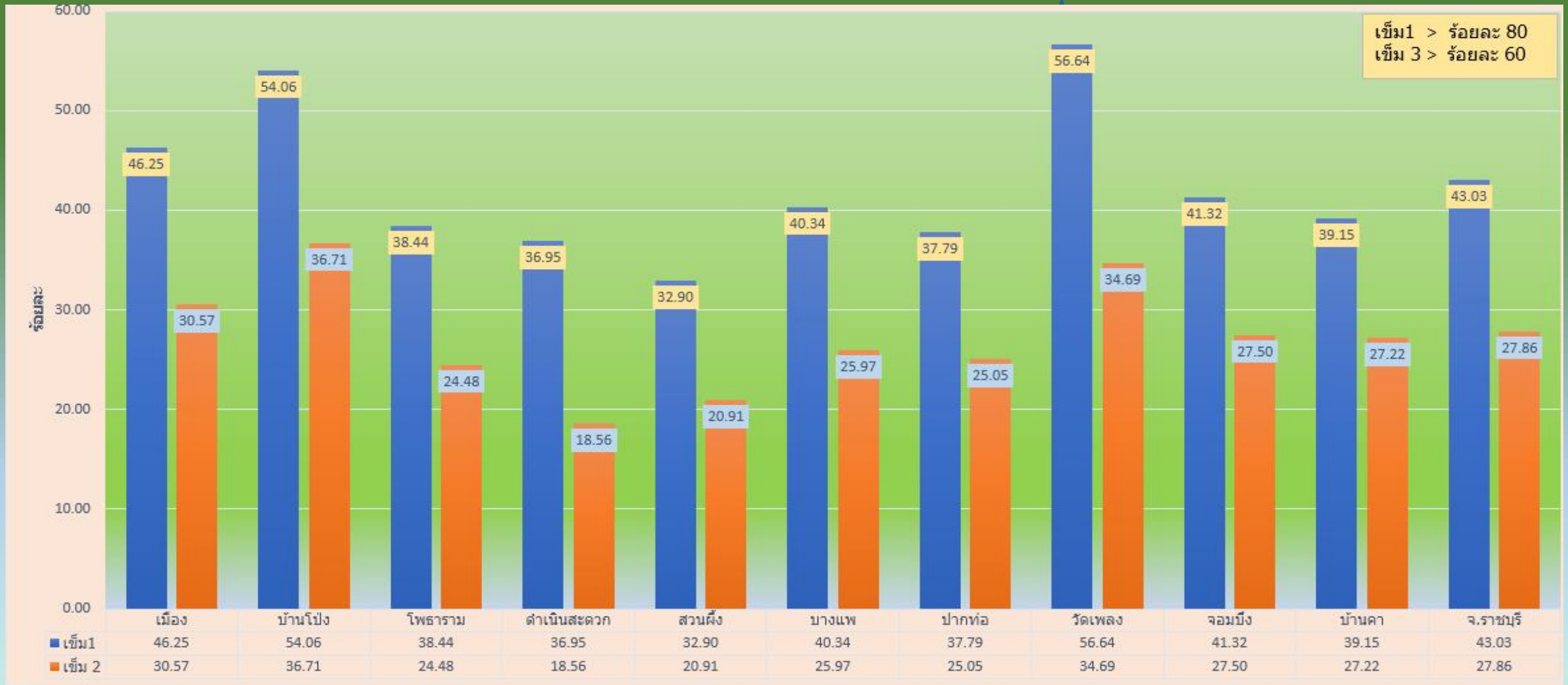


ที่มา : ข้อมูลประชากร จากฐานข้อมูลประชากร HDC ณ วันที่ 14 กุมภาพันธ์ 2565
ข้อมูลผลการฉีดวัคซีนจาก Moph_IC ข้อมูลประชากรจังหวัดราชบุรีที่ฉีดวัคซีนใน 26 มิถุนายน 2565



ผลการให้บริการฉีดวัคซีนโควิดสะสม ในกลุ่ม 5-11 ปี จำแนกรายอำเภอ จังหวัดราชบุรี

สำนักงานสาธารณสุขจังหวัดราชบุรี
Ratchaburi Provincial Public Health Office



ที่มา ■ ข้อมูลประชากร จากฐานข้อมูลประชากร HDC ณ วันที่ 14 กุมภาพันธ์ 2565

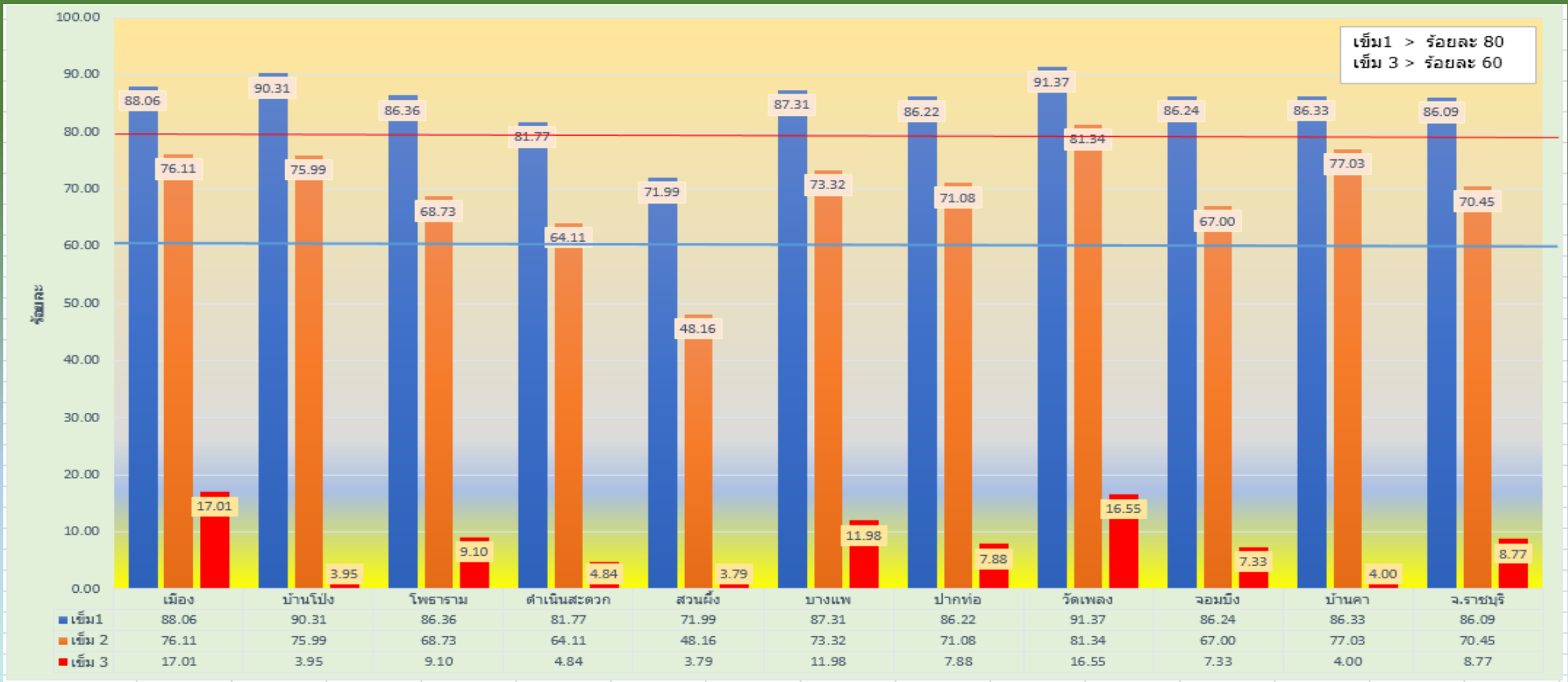
ข้อมูลผลการฉีดวัคซีนจาก Moph_IC ข้อมูลประชากรจังหวัดราชบุรีที่ฉีดวัคซีนในจังหวัด วันที่ 25 มิถุนายน 2565





สำนักงานสาธารณสุขจังหวัดราชบุรี
Ratchaburi Provincial Public Health Office

ผลการให้บริการฉีดวัคซีนโควิดสะสม ในกลุ่ม 12 – 17 ปี จำแนกรายอำเภอ จังหวัดราชบุรี



ที่มา : ข้อมูลประชากร จากฐานข้อมูลประชากร HDC ณ วันที่ 14 กุมภาพันธ์ 2565
ข้อมูลผลการฉีดวัคซีนจาก Moph_IC ข้อมูลประชากรจังหวัดราชบุรีที่ฉีดวัคซีนในจังหวัด วันที่ 25 มิถุนายน 2565





คำสั่งจังหวัดราชบุรี
ที่ ๕๒๖๑ / ๒๕๖๕

เรื่อง มาตรการเฝ้าระวังและควบคุมการแพร่ระบาดของโรคติดเชื้อไวรัสโคโรนา 2019 (โควิด - 19)

ฉบับที่ ๕๒

ตามที่ได้มีประกาศสถานการณ์ฉุกเฉินในทุกเขตท้องที่ทั่วราชอาณาจักรตั้งแต่วันที่ ๒๖ มีนาคม พ.ศ. ๒๕๖๓ และต่อมาได้ขยายระยะเวลาการบังคับใช้ประกาศสถานการณ์ฉุกเฉินดังกล่าวออกไปอย่างต่อเนื่องเป็นระยะ นั้น

โดยที่สถานการณ์การระบาดของโรคติดเชื้อไวรัสโคโรนา 2019 (โควิด - 19) ปัจจุบันได้คลี่คลาย และมีแนวโน้มในทางที่ดีขึ้น จากการดำเนินมาตรการทางสาธารณสุขอย่างเข้มข้นและต่อเนื่องส่งผลให้จำนวนผู้ป่วยและผู้เสียชีวิตจากโรคดังกล่าวลดลงเป็นลำดับ จนสามารถผ่อนปรนบรรดามาตรการและข้อจำกัดต่างๆ ให้ประชาชนและผู้ประกอบการสามารถดำรงชีวิตและดำเนินกิจกรรมทางเศรษฐกิจและสังคมได้ใกล้เคียงกับปกติ รวมไปถึงการผ่อนคลายข้อจำกัดเรื่องการเดินทางโดยเฉพาะการเดินทางระหว่างประเทศจากเดิมที่เคยกำหนดเป็นมาตรการสกัดกั้นเชื้อโรคอย่างเคร่งครัด โดยปรับให้สอดคล้องกับนโยบายเปิดประเทศของรัฐบาลเพื่อรับผู้เดินทางจากทั่วโลก การดำเนินการตามแผนและมาตรการจัดการด้านสาธารณสุขทั้งหลายนี้ เพื่อเตรียมความพร้อมการเปลี่ยนผ่านสู่ระยะ Post -Pandemic ที่จะประกาศให้เป็นโรคติดต่อทั่วไป ในกรณีรัฐบาลโดยข้อเสนอของฝ่ายสาธารณสุขจึงเห็นสมควรพิจารณาปรับลดระดับพื้นที่สถานการณ์ทั่วราชอาณาจักรผ่อนคลายนโยบายการควบคุมและป้องกันโรค ให้สอดคล้องกับสถานการณ์ปัจจุบันและการขับเคลื่อนกิจกรรมทางเศรษฐกิจควบคู่กับการคงดำเนินมาตรการที่จำเป็นสำหรับป้องกันและควบคุมโรค รวมทั้งเพิ่มมาตรการเฝ้าระวังโรคต่อไปอีกช่วงระยะเวลาหนึ่งเพื่อควบคุมการระบาดของโรคให้เป็นไปอย่างมีประสิทธิภาพสูงสุด อาศัยอำนาจตามความในมาตรา ๙ แห่งพระราชกำหนดการบริหารราชการในสถานการณ์ฉุกเฉิน พ.ศ.๒๕๔๘ และ มาตรา ๑๑ แห่งพระราชบัญญัติระเบียบบริหารราชการแผ่นดิน พ.ศ.๒๕๓๔ นายกรัฐมนตรีจึงออกข้อกำหนดออกตามความในมาตรา ๙ แห่งพระราชกำหนดการบริหารราชการในสถานการณ์ฉุกเฉิน พ.ศ. ๒๕๔๘ (ฉบับที่ ๔๖) ลงวันที่ ๒๓ มิถุนายน พ.ศ.๒๕๖๕ มีข้อกำหนดและข้อปฏิบัติแก่ส่วนราชการทั้งหลาย โดยกำหนดให้จังหวัดราชบุรี เป็นพื้นที่เฝ้าระวัง ตามคำสั่งศูนย์บริหารสถานการณ์การแพร่ระบาดของโรคติดเชื้อไวรัสโคโรนา 2019 (โควิด-19) ที่ ๑๒/๒๕๖๕ ลงวันที่ ๒๓ มิถุนายน พ.ศ.๒๕๖๕ เรื่อง พื้นที่สถานการณ์ที่กำหนดเป็นพื้นที่เฝ้าระวัง ตามข้อกำหนดออกตามความในมาตรา ๙ แห่งพระราชกำหนดการบริหารราชการในสถานการณ์ฉุกเฉิน พ.ศ. ๒๕๔๘

ดังนั้น อาศัยอำนาจตามความในมาตรา ๓๕ แห่งพระราชบัญญัติโรคติดต่อ พ.ศ.๒๕๕๘ ข้อกำหนดออกตามความในมาตรา ๙ แห่งพระราชกำหนดการบริหารราชการในสถานการณ์ฉุกเฉิน พ.ศ.๒๕๔๘ (ฉบับที่ ๔๖) ลงวันที่ ๒๓ มิถุนายน พ.ศ.๒๕๖๕ ผู้ว่าราชการจังหวัดราชบุรี โดยความเห็นชอบของคณะกรรมการโรคติดต่อจังหวัดราชบุรี ในการประชุมครั้งที่ ๒๐/๒๕๖๕ เมื่อวันที่ ๒๓ มิถุนายน ๒๕๖๕ มีมติเห็นชอบให้กำหนดมาตรการเฝ้าระวังและควบคุมการแพร่ระบาดของโรคติดเชื้อไวรัสโคโรนา 2019 (โควิด-19) ดังนี้

ข้อ ๑ ประกาศหรือคำสั่งจังหวัดราชบุรีฉบับใด ขัดหรือแย้งกับฉบับนี้ ให้ถือปฏิบัติตามคำสั่งจังหวัดราชบุรีฉบับนี้

ข้อ ๒ การผ่อนคลายข้อปฏิบัติในการสวมหน้ากากอนามัยหรือหน้ากากผ้า เพื่อให้ประชาชนสามารถดำเนินชีวิตได้ใกล้เคียงกับสภาวะปกติยิ่งขึ้น จึงสมควรผ่อนคลายข้อจำกัดในเรื่องการสวมหน้ากากอนามัยหรือหน้ากากผ้า ให้เป็นการปฏิบัติโดยความสมัครใจ โดยขอให้ประชาชนพิจารณาประโยชน์ตามข้อมูลที่ฝ่ายสาธารณสุขรายงานว่าการสวมหน้ากากอย่างถูกวิธี เป็นประโยชน์ด้านสุขอนามัยในการป้องกันการแพร่เชื้อและการรับเชื้อ ทั้งเชื้อโรคโควิดและโรคติดเชื้อทางระบบทางเดินหายใจอื่นๆ รวมทั้งยังสามารถลดความเสี่ยงอื่นที่อาจมีผลกระทบต่อสุขภาพ กระทรวงสาธารณสุข (กรมอนามัย) จึงมีข้อเสนอแนะให้ประชาชนทั่วไปสวมหน้ากากอนามัยเมื่ออยู่ร่วมกับบุคคลอื่นในสถานที่หรือในพื้นที่แออัด มีการรวมกลุ่มคนจำนวนมาก ไม่สามารถเว้นระยะห่างได้ หรืออาคารระบายถ่ายเทไม่ดีเพื่อลดความเสี่ยงในการแพร่เชื้อหรือรับเชื้อ

กรณีเป็นผู้เข้าข่ายเสี่ยงที่เมื่อติดเชื้อโควิด - 19 จะมีอาการรุนแรงหรือความเสี่ยงสูงต่อการเสียชีวิต (กลุ่ม ๖๐๘) หรือผู้ที่มีโรคประจำตัวเกี่ยวกับระบบทางเดินหายใจควรสวมหน้ากากอนามัยอย่างถูกวิธีตลอดเวลาเมื่อต้องอยู่ร่วมกับบุคคลอื่นเพื่อลดความเสี่ยงในการรับเชื้อ และกรณีเป็นผู้ติดเชื้อโควิด - 19 หรือผู้สัมผัสเสี่ยงสูงจากเชื้อโควิด - 19 จำเป็นต้องสวมหน้ากากอนามัยอย่างถูกวิธีตลอดเวลาเมื่ออยู่ร่วมกับบุคคลอื่นเพื่อลดความเสี่ยงและป้องกันการแพร่โรค

ให้หน่วยงานของกระทรวงสาธารณสุขร่วมกับหน่วยงานที่เกี่ยวข้อง เร่งชี้แจงประชาสัมพันธ์สร้างการรับรู้ ความเข้าใจให้ประชาชนทุกภาคส่วนทราบถึงแนวการปฏิบัติตนเพื่อให้เกิดความปลอดภัยสอดคล้องกับมาตรการสังคม ชุมชน และองค์กร เปลี่ยนผ่านสู่ระยะ Post -Pandemic เฝ้าระวังและกำกับติดตามสถานการณ์ รวมทั้งจัดทำแผนการบริหารจัดการความเสี่ยงเตรียมพร้อมรองรับสถานการณ์ที่อาจเกิดขึ้น

ข้อ ๓ การผ่อนคลายนโยบายการเคลื่อนย้ายและการเดินทางของแรงงานต่างด้าว เพื่อให้การดำเนินกิจกรรมทางเศรษฐกิจและสังคมได้ใกล้เคียงกับสภาวะปกติมากยิ่งขึ้น ให้การเดินทางและเคลื่อนย้ายแรงงานต่างด้าวเพื่อการทำงานข้ามเขตจังหวัด และการเดินทางและเคลื่อนย้ายแรงงานต่างด้าวเพื่อการทำงานภายในเขตจังหวัดสามารถดำเนินการภายใต้กฎหมาย กฎ หรือระเบียบที่กำหนดหลักเกณฑ์และเงื่อนไขการดำเนินการได้ตามปกติ

ข้อ ๔ การผ่อนคลายนโยบายการควบคุมแบบบูรณาการในพื้นที่เฝ้าระวัง ให้ดำเนินการตามมาตรการควบคุมแบบบูรณาการเพื่อการเปิดสถานที่ กิจการ หรือกิจกรรมในพื้นที่สถานการณ์ที่จำแนกเป็นเขตพื้นที่เฝ้าระวัง ตามที่ได้กำหนดไว้ในข้อ ๓ แห่งข้อกำหนด (ฉบับที่ ๔๔) ลงวันที่ ๒๙ เมษายน พ.ศ. ๒๕๖๕ และข้อ ๓ แห่งข้อกำหนด (ฉบับที่ ๔๕) ลงวันที่ ๓๐ พฤษภาคม พ.ศ. ๒๕๖๕ โดยให้ปรับมาตรการควบคุมแบบบูรณาการ ดังนี้

(๑) ร้านจำหน่ายอาหารหรือเครื่องดื่ม สามารถเปิดให้บริการจำหน่ายและการบริโภคสุราหรือเครื่องดื่มแอลกอฮอล์ในร้านได้ โดยต้องดำเนินการภายใต้กฎหมาย กฎ หรือระเบียบที่กำหนด หลักเกณฑ์และเงื่อนไขการดำเนินการไว้ และต้องปฏิบัติตามมาตรการป้องกันโรค เงื่อนไขการจัดระเบียบ และระบบต่างๆ และคำแนะนำของทางราชการ

(๒) สถานบริการ สถานประกอบการที่มีลักษณะคล้ายสถานบริการ สถานบันเทิง ผับ บาร์ คาราโอเกะ หรือสถานที่อื่นที่มีลักษณะคล้ายกัน สามารถเปิดให้บริการได้ โดยต้องดำเนินการภายใต้ กฎหมาย กฎ หรือระเบียบที่กำหนดหลักเกณฑ์และเงื่อนไขการดำเนินการไว้ และต้องปฏิบัติตามมาตรการป้องกันโรค เงื่อนไขการจัดระเบียบ และระบบต่างๆและคำแนะนำของทางราชการ

สถานบริการ สถานประกอบการที่มีลักษณะคล้ายสถานบริการ สถานบันเทิง ผับ บาร์ คาราโอเกะ หรือสถานที่อื่นที่มีลักษณะคล้ายกัน ต้องผ่านการตรวจมาตรฐานความสะอาดปลอดภัยป้องกันโรค COVID-19 รองรับสุขภาพดีวิถีใหม่ (Thai Stop Covid 2 Plus) ของกระทรวงสาธารณสุขโดยกรมอนามัยแล้ว และได้รับอนุญาตจากคณะกรรมการโรคติดต่อจังหวัด สามารถเปิดให้บริการได้โดยผู้ประกอบการหรือผู้มีหน้าที่รับผิดชอบสถานที่ต้องจัดเตรียมสถานที่ให้เป็นไปตามมาตรการปลอดภัยสำหรับองค์กร (COVID-Free Setting) และต้องกำกับดูแลความพร้อมของบุคลากรผู้ให้บริการและผู้เข้ารับบริการให้ปฏิบัติตามเงื่อนไข เงื่อนไขเวลา และ มาตรการป้องกันโรคต่างๆ ตามที่ราชการกำหนดขึ้นเป็นการเฉพาะ ดังนี้

ก. การเปิดให้บริการ การจำหน่ายและการบริโภคสุราหรือเครื่องดื่มที่มีแอลกอฮอล์ ภายในร้าน สามารถทำได้ไม่เกินเวลา ๒๔.๐๐ นาฬิกา โดยงดกิจกรรมที่อาจทำให้เกิดความแออัด

ข. ผู้ประกอบการหรือผู้มีหน้าที่รับผิดชอบสถานประกอบการต้องดำเนินการจัดให้ ผู้ให้บริการ และบุคลากรในความรับผิดชอบได้รับการฉีดวัคซีนครบตามเกณฑ์ที่ทางราชการกำหนดรวมทั้ง ได้รับวัคซีนเข็มกระตุ้น (Booster Dose) แล้ว และหากเป็นการบริการลักษณะสัมผัสใกล้ชิดกับผู้ใช้บริการ จะต้องสวมหน้ากากอนามัยหรือหน้ากากผ้าตลอดเวลา โดยในทุกสัปดาห์ให้มีการตรวจหาเชื้อโควิด - 19 โดยใช้ ชุดตรวจและน้ำยาที่เกี่ยวข้องกับการวินิจฉัยการติดเชื้อ SARS-CoV-2 (เชื้อก่อโรค COVID-19) แบบตรวจหา แอนติเจนด้วยตัวเอง (ชุดตรวจ ATK) รวมทั้งประเมินความเสี่ยงของตนเองผ่าน แอปพลิเคชันไทยเซฟไทย (Thai Save Thai) ของกระทรวงสาธารณสุขโดยกรมอนามัย

ค. ผู้ประกอบการหรือผู้มีหน้าที่รับผิดชอบสถานประกอบการต้องดำเนินการตรวจคัดกรอง ผู้ใช้บริการเพื่อความปลอดภัย โดยจะให้บริการได้เฉพาะผู้ใช้บริการที่แสดงหลักฐานว่าได้รับวัคซีนครบตามเกณฑ์ที่ทางราชการกำหนดและได้รับวัคซีนเข็มกระตุ้น (Booster Dose) แล้วเท่านั้น และปฏิบัติตาม มาตรการป้องกันการติดเชื้อแบบครอบจักรวาล (Universal Prevention) ทุกรูปแบบ มีข้อเสนอแนะ ให้ผู้ที่เข้าข่าย เป็นกลุ่มเสี่ยงติดเชื้อโควิด - 19 ที่จะมีอาการรุนแรงหรือความเสี่ยงสูงต่อการเสียชีวิต (กลุ่ม ๖๐๘) เลี่ยงการเข้า ใช้บริการในสถานที่ดังกล่าว

ผู้ประกอบการหรือผู้มีหน้าที่รับผิดชอบสามารถขออนุญาตดำเนินการได้ โดยจะต้อง ได้รับการตรวจสอบและประเมินความพร้อมของสถานที่ บุคลากร และการจัดการตามมาตรการป้องกันและ ควบคุมโรคตามที่กระทรวงสาธารณสุขกำหนด จากนายอำเภอท้องที่ในฐานะเจ้าพนักงานควบคุมโรคติดต่อตาม พระราชบัญญัติโรคติดต่อ พ.ศ.๒๕๕๘ และให้นายอำเภอท้องที่รายงานผลการตรวจสอบ เพื่อให้คณะกรรมการ โรคติดต่อจังหวัดพิจารณาอนุญาต ก่อนเปิดให้บริการได้ภายใต้การกำกับติดตามของพนักงานเจ้าหน้าที่อย่าง ใกล้ชิด



ข้อ ๕ มาตรการเฝ้าระวังเพื่อการควบคุมและป้องกันการระบาดของโรคในพื้นที่เฝ้าระวัง
การจัดกิจกรรมรวมกลุ่มของบุคคลจำนวนมากให้สามารถทำได้ตามความเหมาะสมโดยให้ปฏิบัติตามมาตรการ ด้านสาธารณสุขที่ทางราชการกำหนดอย่างเคร่งครัด ทั้งนี้ กรณีการจัดกิจกรรมซึ่งมีการรวมกลุ่มของบุคคล จำนวนรวมกันมากกว่าสองพันคนให้ผู้รับผิดชอบแจ้งการจัดกิจกรรมต่อคณะกรรมการโรคติดต่อจังหวัด เพื่อเป็นมาตรการเฝ้าระวัง และกำกับติดตามมิให้เกิดความเสี่ยงต่อการระบาดแบบเป็นกลุ่มก้อน (Cluster)

ข้อ ๖ มาตรการปิดสถานบริการหรือสถานที่เสี่ยงต่อการแพร่โรค สถานที่ที่ได้มีคำสั่งให้ปิดชั่วคราวจนกว่าจะมีคำสั่งเป็นอย่างอื่น สามารถเปิดดำเนินการได้เมื่อมีความพร้อม โดยต้องปฏิบัติตามมาตรการ ป้องกันโรค เงื่อนไขการจัดระเบียบและระบบต่างๆ คำแนะนำของทางราชการ รวมทั้งกฎหมาย กฎหรือระเบียบ ที่เกี่ยวข้อง

กรณีผู้ใดฝ่าฝืนไม่ปฏิบัติตามคำสั่งฉบับนี้ มีโทษตามนัยมาตรา ๕๒ แห่งพระราชบัญญัติ โรคติดต่อ พ.ศ.๒๕๕๘ ต้องระวางโทษจำคุกไม่เกินหนึ่งปี หรือปรับไม่เกินหนึ่งแสนบาท หรือทั้งจำทั้งปรับและ อาจมีความผิดตามมาตรา ๑๘ แห่งพระราชกำหนดการบริหารราชการในสถานการณ์ฉุกเฉิน พ.ศ.๒๕๕๘ ต้องระวางโทษจำคุกไม่เกินสองปี หรือปรับไม่เกินสี่หมื่นบาท หรือทั้งจำทั้งปรับ อนึ่ง ด้วยเหตุที่เป็นกรณีมี ความจำเป็นเร่งด่วน เพื่อคุ้มครองสวัสดิภาพของประชาชนและประโยชน์สาธารณะ หากปล่อยให้เน้นเข้าไปจะ ก่อผลเสียหายอย่างร้ายแรงต่อส่วนรวม จึงไม่อาจให้คู่กรณีใช้สิทธิโต้แย้งตามนัยมาตรา ๓๐ วรรคสอง (๑) แห่งพระราชบัญญัติวิธีปฏิบัติราชการทางปกครอง พ.ศ.๒๕๓๙

ทั้งนี้ ตั้งแต่วันที่ ๒๓ มิถุนายน พ.ศ.๒๕๖๕ เป็นต้นไป จนกว่าจะมีคำสั่งเปลี่ยนแปลง

สั่ง ณ วันที่ ๒๖ มิถุนายน พ.ศ. ๒๕๖๕



(นายรณภพ เหลืองไพโรจน์)
ผู้ว่าราชการจังหวัดราชบุรี
ผู้กำกับการบริหารราชการในสถานการณ์ฉุกเฉินจังหวัดราชบุรี

สถานการณ์

ณ วันที่ 20 มิถุนายน 2565 ประเทศไทยมี รายงานผู้ป่วยโรคไข้เลือดออก จำนวน 5,196 ราย อัตราป่วย 7.85 ต่อประชากรแสนคน ผู้เสียชีวิต 6 ราย

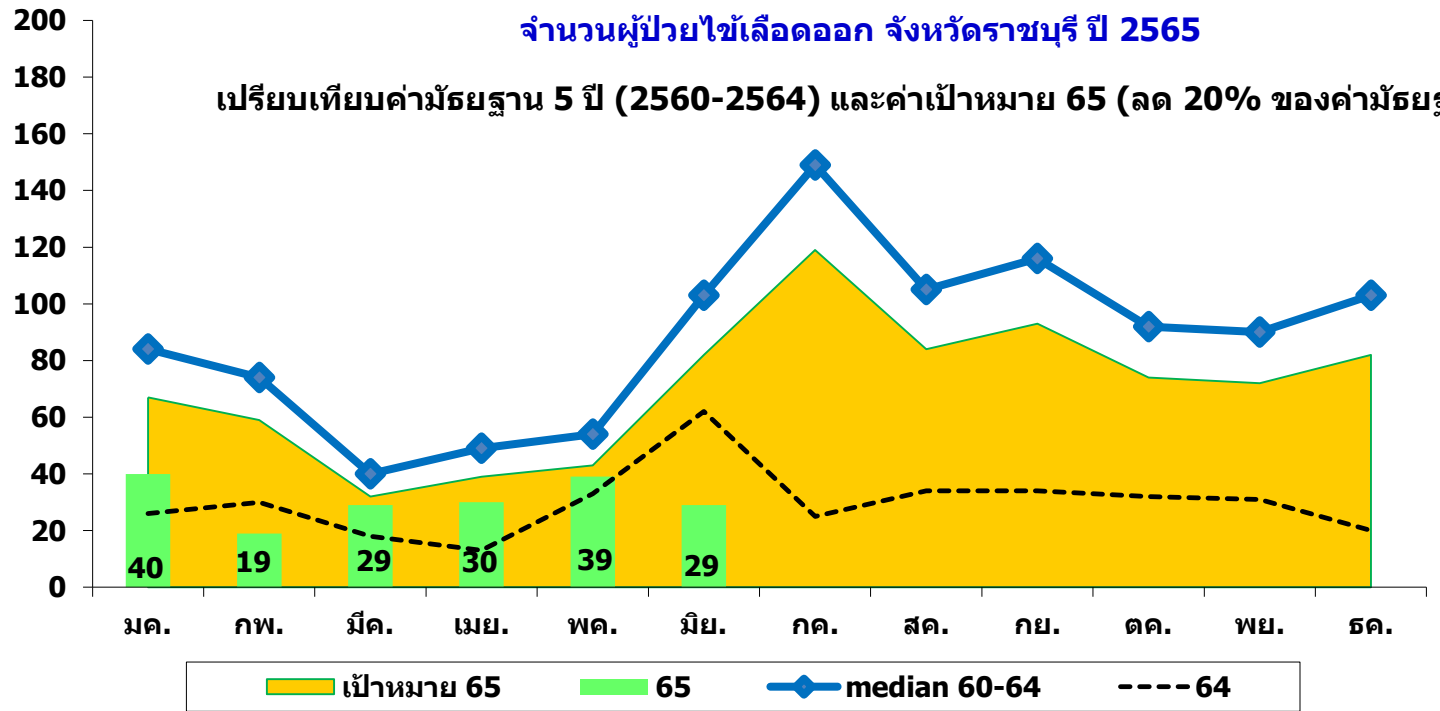
5 จังหวัด ที่มีอัตราป่วยต่อประชากรแสนคนสูงสุด ได้แก่ แม่ฮ่องสอน ตาก ระนอง น่าน นครปฐม **ราชบุรี**

อันดับเครือข่ายบริการสุขภาพที่ 5 ได้แก่ นครปฐม 5, ราชบุรี 6, ประจวบคีรีขันธ์ 12, สุพรรณบุรี 20, กาญจนบุรี 44, สมุทรสาคร 49, สมุทรสงคราม 56, เพชรบุรี 71,

- จังหวัดราชบุรี มีรายงานผู้ป่วยไข้เลือดออกสะสม จำนวน 186 ราย อัตราป่วย 21.40 ต่อประชากรแสนคน
- อำเภอ : บางแพ อัตราป่วย 47.18 , บ้านโป่ง อัตราป่วย 36.66 , บ้านคา อัตราป่วย 35.57
- กลุ่มอายุ : 10-14 ปี อัตราป่วย 107.94 , 5-9 ปี อัตราป่วย 61.8 , 15-24 ปี อัตราป่วย 35.3
- อาชีพ : นักเรียน 97 ราย (ร้อยละ 52.15) , รับจ้าง 38 ราย (ร้อยละ 20.43) , เด็กในปกครอง 13 ราย (ร้อยละ 6.98)

จำนวนผู้ป่วยไข้เลือดออก จังหวัดราชบุรี ปี 2565

เปรียบเทียบค่ามัธยฐาน 5 ปี (2560-2564) และค่าเป้าหมาย 65 (ลด 20% ของค่ามัธยฐาน)



อำเภอ	จำนวนผู้ป่วยไข้เลือดออกรายอำเภอ ปี 2565							อัตราป่วย	ปี 64 ม.ค.-มิ.ย.
	ม.ค.	ก.พ.	มี.ค.	เม.ย.	พ.ค.	มิ.ย.	รวม		
เมือง	8	1	7	7	2	0	25	12.44	24
จอมบึง	1	0	0	1	0	0	2	3.08	10
สวนผึ้ง	0	0	1	1	0	0	2	3.70	17
ดำเนินฯ	3	2	0	2	0	8	15	16.41	6
2.บ้านโป่ง	14	5	15	7	18	4	63	36.66	72
1.บางแพ	0	1	0	7	10	3	21	47.18	20
โพธาราม	13	7	5	2	2	1	30	22.05	30
ปากท่อ	1	0	0	2	3	9	15	22.09	3
วัดเพลง	0	0	1	1	2	0	4	32.85	0
3.บ้านคา	0	3	0	0	2	4	9	35.57	0
จังหวัด	43	19	29	30	39	29	186	21.40	182

มาตรการเฝ้าระวัง ป้องกัน ควบคุม โรคติดต่อ นำโดยยุ่งลาย ฤดูกาลระบาศ

1. มีทีมตระหนักรู้สถานการณ์ระดับอำเภอ (Situation Awareness Team : SAT) วิเคราะห์สถานการณ์ โดย **ชี้เป้าตำบล หมู่บ้าน ที่มีการระบาศ**
2. พิจารณา**เปิดศูนย์ปฏิบัติการตอบโต้ภาวะฉุกเฉิน (EOC)** กรณีโรคติดต่อ นำโดยยุ่งลายในระดับอำเภอ เมื่ออำเภอเข้าเกณฑ์เปิด EOC โดยมีนายอำเภอเป็น**ผู้บัญชาการเหตุการณ์ (IC)** หรือพิจารณาบูรณาการร่วมกับ EOC COVID-19
3. ประสานหน่วยงานที่เกี่ยวข้องในการจัดการขยะและสิ่งแวดล้อมที่อาจจะเป็นแหล่งเพาะพันธุ์ลูกน้ำ ยุ่งลายในชุมชน สถานที่สาธารณะ สถานที่กักกันโรค COVID-19 ทุกรูปแบบ โรงพยาบาลสนาม และหอผู้ป่วยเฉพาะกิจ (hospital) โดยดำเนินการ**กำจัดแหล่งเพาะพันธุ์ลูกน้ำยุ่งลายอย่างน้อย สัปดาห์ละ 1 ครั้ง** รวมทั้งมีมาตรการป้องกันยุ่งร่วมด้วย เช่น การใช้มุ้ง การใช้ยาทาป้องกันยุ่ง การพ่นสารเคมีกำจัดยุ่งก่อนการเปิดใช้บริการ
4. ดำเนินการ**ควบคุมโรคเมื่อพบผู้ป่วยทันทีตามมาตรการ 3-3-1** และเจ้าหน้าที่ผู้ปฏิบัติงานต้องปฏิบัติตาม**ภายใต้มาตรการป้องกันโรค COVID-19**
5. **สื่อสารประชาชนทุกกลุ่ม โดยเฉพาะในกลุ่มที่มีโอกาสเสี่ยงเสียชีวิต** เช่น ผู้ที่มีโรคอ้วน มีโรคประจำตัว (เช่น โรคเบาหวาน โรคความดันโลหิตสูง) หากมีไข้สูงเกิน 2 วัน ควรไปพบแพทย์ที่โรงพยาบาล แนะนำให้ทานยาพาราเซตามอนเพื่อลดไข้ และหลีกเลี่ยงยาประเภท NSAIDs เช่น ไอบรูโพรเฟน แอสไพรีน ไดโครฟีแนค เป็นต้น

มาตรการเฝ้าระวัง ป้องกัน ควบคุม โรคติดต่อ นำโดย ยุงลาย ฤดูกาลระบาด (ต่อ)

6. จัดกิจกรรมจิตอาสาพัฒนาสิ่งแวดล้อมกำจัดแหล่งเพาะพันธุ์ยุงลาย ตามแนวทางของกระทรวงสาธารณสุข ในพื้นที่ 7 ร. (โรงเรียน โรงเรียน โรงธรรม โรงพยาบาล โรงแรม โรงงาน สถานที่ราชการ) และพื้นที่สาธารณะ โดยดำเนินการสัปดาห์ละ 1 ครั้ง และเน้นรณรงค์ในวันสำคัญในแต่ละเดือน ดังนี้

เดือน	ระหว่างวันที่	หมายเหตุ
กรกฎาคม	25 – 29 กรกฎาคม 2565	28 กรกฎาคม 2565 วันเฉลิมพระชนมพรรษาพระบาทสมเด็จพระปรเมนทรรามาธิบดีศรีสินทรมหาวชิราลงกรณ พระวชิรเกล้าเจ้าอยู่หัว
สิงหาคม	8 – 12 สิงหาคม 2565	12 สิงหาคม 2565 วันเฉลิมพระชนมพรรษาสมเด็จพระบรมราชชนนีพันปีหลวง และวันแม่แห่งชาติ
กันยายน	19 – 23 กันยายน 2565	24 กันยายน 2565 วันมหิดล



ผลการดำเนินงานการฉีดวัคซีนไข้วัดใหญ่ จังหวัดราชบุรี ปี 2565

ค่าเป้าหมาย 80%

อำเภอ	เป้าหมาย	ฉีด(แม่ข่าย)	ฉีด(ลูกข่าย)	ฉีด(รวม)	คิดเป็น %
เมือง	11,300	76	3,886	3,962	35.06
บ้านโป่ง 2	10,000	2,527	2,922	5,449	54.49
โพธาราม	9,600	1,166	1,865	3,031	31.57
ดำเนินสะดวก	8,000	73	20	93	1.16
ปากท่อ	3,600	852	576	1,428	39.67
จอมบึง	3,350	312	458	770	22.99
บางแพ	3,250	302	0	302	9.29
สวนผึ้ง	2,600	449	374	823	31.65
บ้านคา 1	1,900	243	1,203	1,446	76.11
วัดเพลง 3	1,400	466	91	557	39.79
จังหวัด	55,000	6,466	11,395	17,861	32.47

หมายเหตุ : ข้อมูลจาก สปสช.(Krungthai Digital Health Platform) ณ วันที่ 27 มิถุนายน 2565

*** สปสช.จะตัดผลงานวันที่ 31 กรกฎาคม 2565***