

สถานการณ์โรคไข้เลือดออก จังหวัดราชบุรี
ประจำสัปดาห์ที่ 46 ปี 2563 (ข้อมูล ณ วันที่ 27 พฤศจิกายน 2563)
กลุ่มงานควบคุมโรคติดต่อ สำนักงานสาธารณสุขจังหวัดราชบุรี 032-328101-07 ต่อ 408-409

จังหวัดราชบุรีมีรายงานผู้ป่วยไข้เลือดออกสะสม (รง.506) จำนวน 974 ราย อัตราป่วย 114.91 ต่อประชากรแสนคน อันดับที่ 25 ของประเทศ

เดือน พ.ย. มีผู้ป่วย 19 ราย โดยพบว่าจำนวนผู้ป่วยน้อยกว่าค่าเป้าหมายรายเดือน ปี 63 (146 ราย) ค่ามัธยฐาน (182 ราย) และช่วงเดือนเดียวกันของ ปี 62 (237 ราย)

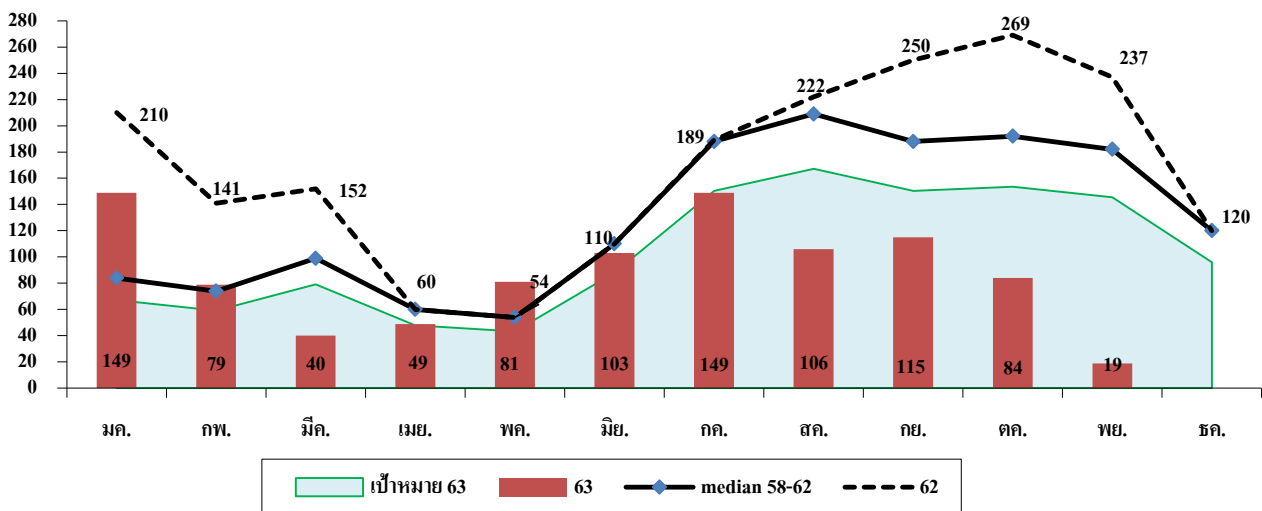
ในรอบ 11 เดือน มีจำนวนผู้ป่วยน้อยกว่าค่าเป้าหมายรายเดือนสะสม ปี 62 (ม.ค.-พ.ย. เป้าหมาย 1,151 ราย) มากกว่าค่ามัธยฐานในเดือน ม.ค.,พ.ค. และน้อยกว่าช่วงเวลาเดียวกันของปี 62 จำนวน 920 ราย (ปี 62 ผู้ป่วย 1,894 ราย)

กลุ่มอายุที่พบมากที่สุด เรียงตามลำดับ คือ กลุ่มอายุ 10-14 ปี อัตราป่วย 421.78 ต่อประชากรแสนคน (211 ราย) , กลุ่มอายุ 5-9 ปี อัตราป่วย 217.30 ต่อประชากรแสนคน (109 ราย) , กลุ่มอายุ 15-24 ปี อัตราป่วย 215.11 ต่อประชากรแสนคน (262 ราย) อาชีพส่วนใหญ่ นักเรียน 412 ราย (ร้อยละ 43), รับจ้าง 289 ราย (ร้อยละ 30), เด็กในปกครอง 59 ราย (ร้อยละ 6)

สถานการณ์ของประเทศ ณ 23 พฤศจิกายน 2563 มีผู้ป่วย 68,750 ราย อัตราป่วย 103.52 ต่อประชากรแสนคน ผู้เสียชีวิต 49 ราย 5 อันดับแรก ได้แก่ แม่ฮ่องสอน, ระยอง, นครราชสีมา,ชัยภูมิ, ชัยนาท

อันดับเครือข่ายบริการสุขภาพ ที่ 5 ราชบุรี 25 , นครปฐม 31, สมุทรสาคร 32, สุพรรณบุรี 40 , เพชรบุรี 48 , กาญจนบุรี 69 , ประจวบฯ 70 , สมุทรสงคราม 73

จำนวนผู้ป่วยไข้เลือดออก จังหวัดราชบุรี ปี 2563 เปรียบเทียบค่ามัธยฐาน 5 ปี (2558-2562) และค่าเป้าหมาย 62 (ลด 20% ของค่ามัธยฐาน)



จำแนกผู้ป่วยไข้เลือดออกรายอำเภอ พบว่าอำเภอที่มีอัตราป่วยสะสมสูงสุด ได้แก่ บ้านคา, บ้านโป่ง, บางแพ (245.55 , 212.72 , 150.91) ตามลำดับ

ในรอบ 11 เดือน พบว่าอำเภอบ้านโป่ง, โพนาราม, วัดเพลง มีผู้ป่วยสะสมสูงกว่าค่าเป้าหมาย / ไม่มีอำเภอที่มีผู้ป่วยสะสมสูงกว่าช่วงเวลาเดียวกันของปีที่ผ่านมา

ในเดือน พ.ย. พบว่าอำเภอวัดเพลง มีผู้ป่วยสูงกว่าค่าเป้าหมาย / ไม่มีอำเภอที่มีผู้ป่วยสูงกว่าช่วงเดือนเดียวกันของปีที่ผ่านมา (ตารางที่ 1)

ตารางที่ 1 จำนวน/อัตราป่วย ไข้เลือดออก จำแนกรายอำเภอ จังหวัดราชบุรี ปี 2563 เปรียบเทียบค่าเป้าหมาย ปี 2561

อำเภอ	จำนวนผู้ป่วยไข้เลือดออก รายอำเภอ ปี 2563												ค่าเป้าหมาย ปี 63 (ลด 20 % ของค่ามัธยฐาน)						ปี 62		
	ม.ค.	ก.พ.	มี.ค.	เม.ย.	พ.ค.	มิ.ย.	ก.ค.	ส.ค.	ก.ย.	ต.ค.	พ.ย.	รวม	อัตราป่วย	ม.ค.- ก.ย.	ต.ค.	พ.ย.	ธ.ค.	ม.ค.- ธ.ค.	อัตรา ป่วย	พ.ย.	ม.ค.- พ.ย.
	1.บ้านคา	1	1	0	1	6	15	15	4	9	6	1	59	245.55	60	6	2	3	71	296.32	2
2.บ้านโป่ง	44	32	22	28	33	39	60	36	41	25	4	364	212.72	187	37	29	22	277	161.76	95	467
3.บางแพ	10	4	1	1	4	6	8	9	12	4	8	67	150.91	61	14	8	6	89	200.01	10	146
โพนาราม	49	23	11	5	15	12	23	25	17	8	0	188	138.63	145	25	9	11	191	140.99	64	405
สวนผึ้ง	2	0	1	4	9	4	3	4	4	2	0	33	90.79	48	9	9	9	74	204.70	14	135
ปากท่อ	4	2	5	5	3	4	5	11	9	10	1	59	88.33	32	6	7	2	49	73.06	7	97
จอมบึง	10	6	0	0	4	5	12	3	8	6	0	54	84.79	54	13	11	7	85	133.16	14	179
วัดเพลง	0	0	0	0	0	1	2	0	1	2	1	7	57.45	2	2	0	0	4	32.83	6	23
เมือง	23	8	0	5	4	11	17	12	11	9	4	104	51.71	87	18	13	12	131	65.27	16	240
ดำเนินฯ	6	3	0	0	3	6	4	2	3	12	0	39	42.19	49	10	7	7	73	78.75	9	94
จังหวัด	149	79	40	49	81	103	149	106	116	84	19	974	114.91	851	154	146	96	1,248	147.23	237	1,894

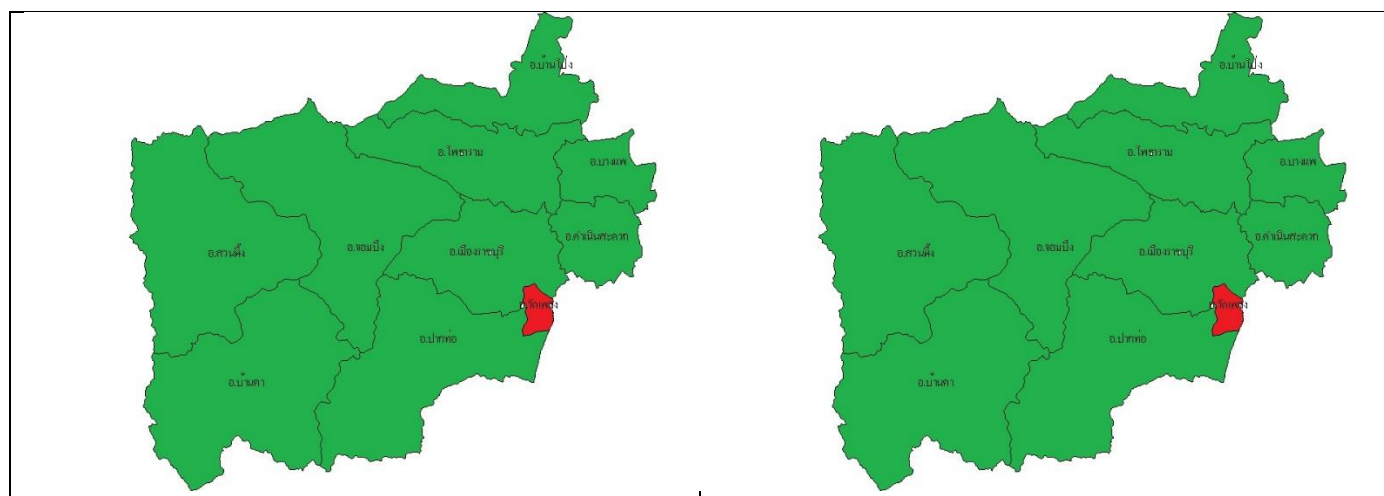
จำแนกผู้ป่วยไข้เลือดออก ในช่วง 4 สัปดาห์ที่ผ่านมา (wk 42-45) อำเภอที่มีอัตราป่วยสูงสุด ได้แก่ บางแพ (20.27), บ้านคา (12.49), ปากท่อ (11.98) โดยพบพื้นที่ระบาด 1 อำเภอ (ตารางที่ 2)

ตารางที่ 2 จำนวนผู้ป่วยในช่วง 4 สัปดาห์ที่ผ่านมา ตั้งแต่วันที่ 18 ตุลาคม 2563 – 14 พฤศจิกายน 2563 (สัปดาห์ 42-45)

อำเภอ	จำนวนผู้ป่วยไข้เลือดออก รายอำเภอ จำแนกรายสัปดาห์ ปี 2563							ค่ามัธยฐาน ปี 58-62 รายอำเภอ จำแนกรายสัปดาห์				
	Wk 42 18-24 ต.ค.	Wk 43 25-31 ต.ค.	Wk 44 1-7 พ.ย.	Wk 45 8-14 พ.ย.	รวม (wk 42-45)	อัตรา ป่วย	Wk 42	Wk 43	Wk 44	Wk 45	รวม	
	เมือง	1	2	0	3	6	2.98	7	6	5	4	22
จอมบึง	0	0	0	0	0	0.00	4	3	3	1	11	
สวนผึ้ง	2	0	0	0	2	5.50	1	2	3	1	7	
ดำเนินฯ	4	2	0	0	6	6.49	2	1	2	2	7	
บ้านโป่ง	4	9	2	2	17	9.93	11	8	6	11	36	
1.บางแพ	1	2	2	4	9	20.27	5	2	2	2	11	
โพนาราม	2	2	0	0	4	2.95	6	4	2	6	18	
3.ปากท่อ	3	4	1	0	8	11.98	3	2	3	1	9	
วัดเพลง	0	0	1	0	1	8.21	0	0	0	0	0	
2.บ้านคา	1	1	1	0	3	12.49	2	0	1	1	4	
จังหวัด	18	22	7	9	56	6.61	43	50	40	33	166	

- พื้นที่ระบาด ผู้ป่วยมากกว่าค่าเฉลี่ย 5 ปีย้อนหลัง
- พื้นที่เสี่ยง ผู้ป่วยเท่ากับค่าเฉลี่ย 5 ปีย้อนหลัง
- พื้นที่ปกติ ผู้ป่วยน้อยกว่าค่าเฉลี่ย 5 ปีย้อนหลัง

การกระจายของผู้ป่วยและพื้นที่ระบาดใน 4 สัปดาห์ล่าสุด



Wk 41-44

Wk 42-45

เกณฑ์การเปิด EOC

- EOC ระดับอำเภอ เมื่อพบตำบลที่เป็นพื้นที่ระบาด* มากกว่าร้อยละ 25 ของจำนวนตำบลในอำเภอ

- EOC ระดับจังหวัด เมื่อมีอำเภอที่เข้าเกณฑ์เปิด EOC มากกว่าร้อยละ 25 ของจำนวนอำเภอในจังหวัด

(ตำบลที่เป็นพื้นที่ระบาด หมายถึง ตำบลที่มีรายงานผู้ป่วยโรคไข้เลือดออกเกินกว่าค่ามัธยฐาน 5 ปี ย้อนหลังในช่วง 4 สัปดาห์ล่าสุด และมีการระบาดต่อเนื่องมากกว่า 28 วัน)

สรุปดังนี้

1. ไม่เข้าเกณฑ์เปิด EOC จังหวัด (มีอำเภอที่เป็นพื้นที่ระบาด 2 อำเภอ ร้อยละ 20)

2. อำเภอที่เข้าเกณฑ์เปิด EOC ระดับอำเภอ ได้แก่ บ้านโป่ง

3. ตำบลที่เป็นพื้นที่ระบาด จำนวน 13 ตำบล ได้แก่

อ.เมือง	จำนวน 2 ตำบล (ร้อยละ 9.1)	ได้แก่	ต.หน้าเมือง, ต.เจดีย์หัก
อ.จอมบึง	จำนวน 1 ตำบล (ร้อยละ 16.7)	ได้แก่	ต.ปากช่อง
อ.สวนผึ้ง	จำนวน 1 ตำบล (ร้อยละ 25.0)	ได้แก่	ต.ท่าเคย
อ.ดำเนินสะดวก	จำนวน 1 ตำบล (ร้อยละ 7.6)	ได้แก่	ต.ดอนไร่
อ.บ้านโป่ง	จำนวน 6 ตำบล (ร้อยละ 40.0)	ได้แก่	ต.ท่าผา, ต.กรับใหญ่, ต.ปากแรต, ต.หนองอ้อ ต.เขาขลุ้ง, ต.เบิกไพร
อ.บางแพ	จำนวน 1 ตำบล (ร้อยละ 14.3)	ได้แก่	ต.โพหัก
อ.บ้านคา	จำนวน 1 ตำบล (ร้อยละ 33.3)	ได้แก่	ต.หนองพันจันทร์

จำแนกผู้ป่วยรายตำบล พบว่า ตำบลที่มีอัตราป่วยสะสมสูงสุด ได้แก่ ต.กรับใหญ่ (376.18) , ต.วันดาว (372.21) , ต.หนองพันจันทร์ (341.52) , ต.ท่าผา (336.16) , ต.โพหัก (319.64) โดยมีตำบลที่ยังไม่พบผู้ป่วยไข้เลือดออก จำนวน 5 ตำบล (ร้อยละ 4.8) ได้แก่ ต.หนองกลางนา , ต.อ่างทอง , ต.สามเรือน , ต.ตาหลวง , ต.ป่าไผ่

ตารางที่ 3 10 ลำดับ ตำบลที่มีอัตราป่วยโรคไข้เลือดออกสูง

ลำดับ	ตำบล	จำนวนสะสม (พ.ย.*)	อัตราป่วย*	หมายเหตุ
1	กรับใหญ่	52	376.18	บ้านโป่ง
2	วันดาว	3	372.21	ปากท่อ
3	หนองพันจันทร์	21	341.52	บ้านคา
4	ท่าผา	60	336.16	บ้านโป่ง
5	โพหัก	33 (4)	319.64	บางแพ
6	บางโตนด	15	305.31	โพธาราม
7	หนองโพ	19	286.36	โพธาราม
8	หนองอ้อ	41 (2)	289.81	บ้านโป่ง
9	สวนกล้วย	34	279.42	บ้านโป่ง
10	เจ็ดเสมียน	15	269.69	โพธาราม

จำแนกผู้ป่วยไข้เลือดออกรายหมู่บ้าน สัปดาห์ที่ 42-45 พบว่า
- หมู่บ้านที่มีผู้ป่วยใหม่ จำนวน 1 หมู่บ้าน ได้แก่ ม.5 ต.โพหัก

ตารางที่ 4 หมู่บ้านที่ต้องเร่งรัดดำเนินการอย่างเข้มข้น (มีผู้ป่วยตั้งแต่ 2 รายขึ้นไป ใน 4 wk) สัปดาห์ที่ 42-45

อำเภอ	หมู่บ้านที่ต้องเร่งรัดดำเนินการอย่างเข้มข้น		
	หมู่บ้านที่มีผู้ป่วยเพิ่ม	หมู่บ้านที่มีผู้ป่วยใหม่	หมู่บ้านที่ไม่มีผู้ป่วยใหม่
ดำเนิน			ม.5,6 ต.ขุนพิทักษ์
บ้านโป่ง			ม.17 ต.ท่าผา, ม.15 ต.หนองอ้อ
บางแพ		ม.5 ต.โพหัก	
บ้านคา			ม.11 ต.หนองพันจันทร์

ตารางที่ 5 จำนวนผู้ป่วยโรคไข้เลือดออกระดับอำเภอ จำแนกรายหมู่บ้าน ตั้งแต่สัปดาห์ที่ 42-45 (วันพบผู้ป่วย)

อำเภอ	ตำบล	หมู่	สัปดาห์ 38	สัปดาห์ 39	สัปดาห์ 40	สัปดาห์ 41	สัปดาห์ 42	สัปดาห์ 43	สัปดาห์ 44	สัปดาห์ 45	รวม Wk 42-45
			20-26 ก.ย	27-3 ต.ค	4-10 ต.ค	11-17 ต.ค	18-24 ต.ค	25-31 ต.ค	1-7 พ.ย	8-14 พ.ย	
ดำเนิน	ขุนพิทักษ์	5		0	0	1	3	0	0	0	3
		6				0	2	0	1	0	3
บ้านโป่ง	ท่าผา	17				0	1	0	1	0	2
	หนองอ้อ	15			0	0	0	2	0	0	2
บางแพ	โพหัก	5					0	0	0	2	2
บ้านคา	หนองพันจันทร์	11			0	0	1	1	0	0	2



มีผู้ป่วยเพิ่ม



หมู่ใหม่ wk 42-45



ไม่มีผู้ป่วยรายใหม่