

สถานการณ์โรคติดต่อ จังหวัดราชบุรี

1 ธันวาคม 2565



กรมควบคุมโรค
Department of Disease Control

1st December 2022
World AIDS Day

Normalize Condom Use



Equalize

ทำให้เท่าเทียม

วันเอดส์โลก 2565

กองโรคเอดส์และโรคติดต่อทางเพศสัมพันธ์

Division of AIDS and STIs



COVID-19 CORONAVIRUS PANDEMIC

Last updated: November 30, 2022, 02:21 GMT

[Weekly Trends](#) - [Graphs](#) - [Countries](#) - [News](#)

Coronavirus Cases:
646,955,077

[view by country](#)

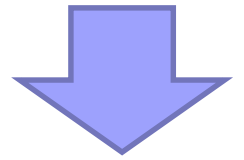
Deaths:

6,638,544

#	Country, Other	Total Cases	New Cases	Total Deaths	New Deaths	Total Recovered	New Recovered	Active Cases	Serious, Critical	Tot Cases/ 1M pop
	World	646,955,077	+76,364	6,638,544	+57	625,298,794	+76,532	15,017,739	36,385	82,998
1	USA	100,532,711		1,105,049		98,079,399		1,348,263	2,937	300,272
2	India	44,673,379		530,615		44,136,471		6,293	698	31,759
3	France	37,778,417		158,859		36,882,161		737,397	869	576,026
4	Germany	36,419,717		157,657		35,736,000		526,060	1,406	434,170
5	Brazil	35,268,255		689,717		34,235,867		342,671	8,318	163,769
6	S. Korea	27,098,734	+67,415	30,506	+52	26,115,310	+54,184	952,918	472	527,933
7	Japan	24,654,770		49,434		20,694,664		3,910,672	334	196,320
8	Italy	24,260,660		181,098		23,587,105		492,457	250	402,581
9	UK	24,000,101		196,821		23,738,087	+4,000	65,193	146	350,377
10	Russia	21,584,740		391,943		20,992,153		200,644	2,300	148,037
11	Turkey	17,005,537		101,400		16,904,137	+2,216	0		198,751
12	Spain	13,595,504		115,901		13,382,293		97,310	339	291,005
13	Vietnam	11,515,423		43,172		10,608,342		863,909	74	116,372



**ในเดือน พ.ย.
แนวโน้มผู้ป่วยราย
สัปดาห์สูงขึ้น**



สถานการณ์ COVID-19 จังหวัดราชบุรี เดือน พฤศจิกายน 2565

- ❑ วันที่ 30 พ.ย. 65 จังหวัดราชบุรี มีรายงานผู้ป่วยที่รักษาในโรงพยาบาล จำนวน **0** ราย เสียชีวิต **0** ราย
- ❑ เดือน พ.ย. 65 มีจำนวนผู้ป่วย **98** ราย เสียชีวิต **6** ราย มีการระบาดเป็นกลุ่มก้อนที่ อบต.วัดแก้ว ผู้ป่วยรวม 14 ราย (BA.2)
- ❑ เดือน ต.ค. 65 มีจำนวนผู้ป่วย **70** ราย **ไม่มีเสียชีวิต**
- ❑ ตั้งแต่ 1 ม.ค. – 30 พ.ย. 65 รวมผู้ป่วยสะสม จำนวน **41,805** ราย เสียชีวิต **226** ราย

ลำดับ	อำเภอ	1 ม.ค.- 1 ต.ค.	2-8 ต.ค.	9-15 ต.ค.	16-22 ต.ค.	23-29 ต.ค.	30-5 พ.ย.	6-12 พ.ย.	13-19 พ.ย.	20-26 พ.ย.	27-30 พ.ย.	รวม
1	เมือง	11,226	0	3	3	2	1	8	10	16	0	11,269
2	บ้านโป่ง	10,152	0	0	0	0	0	1	0	0	0	10,153
3	โพธาราม	8,775	2	0	1	2	1	1	4	3	0	8,789
4	ดำเนินสะดวก	2,714	2	4	0	7	1	1	2	9	4	2,744
5	ปากท่อ	2,863	0	0	0	1	0	0	2	1	0	2,867
6	บางแพ	804	3	1	2	0	1	2	5	2	1	821
7	จอมบึง	1,760	0	0	0	0	0	0	0	1	0	1,761
8	สวนผึ้ง	927	1	3	2	3	0	3	3	2	1	945
9	บ้านคา	584	2	0	0	1	1	1	0	1	1	590
10	วัดเพลง	582	0	0	1	0	6	5	0	0	0	594
	ตจว. / กทม.	1,251	5	0	1	1	2	5	5	1	1	1,272
	รวม	41,638	15	11	10	17	13	26	31	36	8	41,805

ข้อมูล COVID-19 ในระบบ API รายหน่วยบริการ

ระหว่างวันที่ 1- 29 พฤศจิกายน 2565

โรงพยาบาล	รวมหน่วยบริการ		รวมอำเภอ	
	RT-PCR	ATK	RT-PCR	ATK
รพ.ราชบุรี	1	1	1	82
รพ.ค่ายภาณุรังษี	0	0		
รพ.กรุงเทพเมืองราช	0	62		
รพ.มหาชัยพร้อมแพทย์	0	19		
รพ.บ้านโป่ง	1	43	1	43
รพ.ชานคามิลโล	0	0		
รพ.โพธาราม	1	32	1	32
รพ.เจ็ดเสมียน	0	0		
รพ.ดำเนินสะดวก	0	15	0	15
รพ.ปากท่อ	1	55	1	55
รพร.จอมบึง	0	253	0	253
รพ.บางแพ	0	287	0	287
รพ.สวนผึ้ง	0	209	0	209
รพ.บ้านคา	0	21	0	21
รพ.วัดเพลง	0	3	0	3
รวม	4	1,000	4	1,000
รวมทั้งหมด	1,004		1,004	

**แนวทางการจัดการศพติดเชื้อหรือสงสัยว่าติดเชื้อไวรัสโคโรนา 2019 (COVID-19)
กระทรวงสาธารณสุข ฉบับปรับปรุง วันที่ 30 กันยายน 2565**

ตามที่กระทรวงสาธารณสุขได้ประกาศยกเลิกให้โรคติดเชื้อไวรัสโคโรนา 2019 (COVID-19) เป็นโรคติดต่ออันตราย และจัดให้เป็นโรคติดต่อที่ต้องเฝ้าระวัง เมื่อวันที่ 19 กันยายน พ.ศ. 2565 รวมถึงการแพร่ระบาดและความรุนแรงของโรคติดเชื้อไวรัสโคโรนา 2019 มีแนวโน้มลดลง ประกอบกับหลักฐานและงานวิจัยทางการแพทย์พบว่า ความเสี่ยงในการแพร่กระจายเชื้อไวรัสโคโรนา 2019 จากศพผู้คนที่อยู่ในระดับต่ำ แม้จะมีรายงานการคงอยู่ของเชื้อไวรัสโคโรนา 2019 ในศพเป็นเวลานานภายหลังตาย

อย่างไรก็ตาม ตามหลักการทางการแพทย์ เชื้อไวรัสโคโรนา 2019 ยังสามารถแพร่กระจายจากศพได้ ผ่านทางการสัมผัสสารคัดหลั่งโดยเฉพาะสารคัดหลั่งจากทางเดินหายใจและจากละอองฝอยที่เกิดขึ้นจากการทำหัตถการบางประเภทในศพ เพื่อให้เกิดความปลอดภัยต่อผู้ปฏิบัติงานเกี่ยวกับศพและต่อญาติผู้เสียชีวิต กระทรวงสาธารณสุขจึงกำหนดแนวทางการจัดการศพติดเชื้อหรือสงสัยว่าติดเชื้อไวรัสโคโรนา 2019 ไว้ดังนี้

1. การจัดการศพติดเชื้อไวรัสโคโรนา 2019

- 1.1. ไม่จำเป็นต้องใส่หน้ากากเชื่อน้ำยาฆ่าเชื้อในสาลีที่ใช้ในการอุดรูจมูกและปาก และสามารถนำวัสดุอุปกรณ์ทางการแพทย์ที่เสียดีไว้กับผู้ป่วยออกได้ทั้งหมดก่อนการจัดการศพในขั้นตอนต่อไป
- 1.2. แนะนำให้บรรจุศพใส่ถุงศพอย่างน้อย 1 ชั้น เพื่อป้องกันการปนเปื้อนสารคัดหลั่งของผู้ตายไปสู่ผู้ปฏิบัติงานและญาติ และเช็ดทำความสะอาดด้านนอกถุงศพด้วยน้ำยาฆ่าเชื้อ 0.5% Hypochlorite solution หรือน้ำยาฆ่าเชื้ออื่นที่ได้รับการรับรองว่าสามารถทำลายเชื้อไวรัสโคโรนา 2019 ได้ โดยให้เจ้าหน้าที่ผู้ปฏิบัติงานที่ต้องสัมผัสกับศพ สวมใส่อุปกรณ์ป้องกันส่วนบุคคล (Personal Protective Equipment) ที่เหมาะสม เพื่อป้องกันการสัมผัสสารคัดหลั่งหรือการกระเด็นของสารคัดหลั่งของผู้ตาย โดยอย่างน้อยให้สวมใส่เสื้อคลุมกันน้ำแขนยาว (Gown) Surgical mask และถุงมือยาง
- 1.3. หลังการบรรจุศพใส่ถุงศพ ให้หลีกเลี่ยงการนำศพออกมาจากถุงศพ ยกเว้นมีเหตุจำเป็น หากมีความจำเป็นต้องนำศพออกมาจากถุงศพเพื่อดำเนินการใด ๆ หลังดำเนินการเสร็จสิ้นให้บรรจุศพใส่ถุงศพใบใหม่ตามแนวทางในข้อ 1.2 ก่อนมอบศพให้ญาติดำเนินการต่อไป
- 1.4. แนะนำให้หลีกเลี่ยงการอาบน้ำแต่งศพ เพื่อป้องกันการสัมผัสสารคัดหลั่งหรือการกระเด็นของสารคัดหลั่งของผู้ตาย กรณีมีความจำเป็นต้องอาบน้ำแต่งศพ ให้เจ้าหน้าที่ผู้ปฏิบัติงานสวมใส่อุปกรณ์ป้องกันส่วนบุคคล โดยอย่างน้อยให้สวมใส่เสื้อคลุมกันน้ำแขนยาว (Gown), Surgical mask, ถุงมือยาง, หมวกคลุมผม, Goggle หรือ Face Shield, และ shoe cover หรือ boot
- 1.5. แนะนำให้ใช้การเก็บรักษาศพในโลงศพแบบควบคุมอุณหภูมิแทนการฉีดน้ำยารักษาสภาพศพ ถ้าสามารถกระทำได้ กรณีมีความจำเป็นต้องฉีดน้ำยารักษาสภาพศพ ให้เจ้าหน้าที่ผู้ปฏิบัติงานสวมใส่อุปกรณ์ป้องกันส่วนบุคคล โดยอย่างน้อยให้สวมใส่เสื้อคลุมกันน้ำแขนยาว (Gown) Surgical mask และถุงมือยาง

- 1.6. สามารถประกอบพิธีทางศาสนาได้เหมือนกับศพทั่วไปทั้งการเผาและการฝัง โดยหลีกเลี่ยงการสัมผัสศพโดยตรง กรณีมีความจำเป็นต้องสัมผัสศพโดยตรงเพื่อประกอบพิธีทางศาสนา ผู้ที่ต้องสัมผัสศพควรสวมใส่เสื้อคลุมกันน้ำแขนยาว (Gown) Surgical mask และถุงมือยาง

2. การชันสูตรพลิกศพ

- 2.1. ไม่จำเป็นต้องตรวจหาเชื้อไวรัสโคโรนา 2019 ยกเว้นแพทย์ผู้ชันสูตรสงสัยว่าผู้ตายเป็นโรคติดเชื้อไวรัสโคโรนา 2019
- 2.2. ให้เจ้าหน้าที่ผู้ปฏิบัติงานที่ต้องสัมผัสกับศพที่ติดเชื้อหรือสงสัยว่าติดเชื้อไวรัสโคโรนา 2019 สวมใส่อุปกรณ์ป้องกันส่วนบุคคลที่เหมาะสม เพื่อป้องกันการสัมผัสสารคัดหลั่งหรือการกระเด็นของสารคัดหลั่งของผู้ตาย โดยอย่างน้อยให้สวมใส่เสื้อคลุมกันน้ำแขนยาว (Gown) Surgical mask และถุงมือยาง

3. การผ่าศพ

- 3.1. ไม่จำเป็นต้องตรวจคัดกรองเชื้อไวรัสโคโรนา 2019 ก่อนการผ่าศพ แต่ทั้งนี้หากผู้ตายมีอาการติดเชื้อทางเดินหายใจรุนแรงก่อนเสียชีวิตหรือแพทย์ผู้ผ่าศพสงสัยว่าผู้ตายเป็นโรคติดเชื้อไวรัสโคโรนา 2019 ควรตรวจคัดกรองเชื้อไวรัสโคโรนา 2019 ก่อนการผ่าศพ เพื่อพิจารณาการใส่ชุดอุปกรณ์ป้องกันส่วนบุคคลและเตรียมสถานที่ในการผ่าศพ
- 3.2. การผ่าศพที่ติดเชื้อไวรัสโคโรนา 2019 ควรทำในห้องผ่าศพที่มีระบบการหมุนเวียนอากาศและการกรองอากาศที่เหมาะสม เป็นไปตามมาตรฐานความปลอดภัยทางชีวภาพ โดยคำแนะนำของ CDC แนะนำให้ห้องผ่าศพควรมีแรงดันเป็นลบเมื่อเปรียบเทียบกับพื้นที่รอบข้างและมีการหมุนเวียนถ่ายเทอากาศอย่างน้อย 6 air changes per hour
- 3.3. ให้เจ้าหน้าที่ผู้ปฏิบัติงานที่ต้องสัมผัสกับศพที่ติดเชื้อไวรัสโคโรนา 2019 ขณะผ่าศพ สวมใส่อุปกรณ์ป้องกันส่วนบุคคลที่เหมาะสม โดยอย่างน้อยให้สวมใส่เสื้อคลุมกันน้ำแขนยาว (Gown), N95 mask, ถุงมือยาง, หมวกคลุมผม, Goggle หรือ Face Shield, และ shoe cover หรือ boot
- 3.4. หลีกเลี่ยงการทำหัตถการหรือใช้เครื่องมือที่ทำให้เกิดละอองฝอยในการผ่าศพติดเชื้อไวรัสโคโรนา 2019 เช่น การใช้เลื่อยไฟฟ้า เป็นต้น

ผลการให้วัคซีนสะสม จำแนกตามกลุ่มเป้าหมาย

กลุ่มเป้าหมาย	วัคซีนเข็ม 1	วัคซีนเข็ม 2	วัคซีนเข็ม 3	วัคซีนเข็ม 4
60 ปีขึ้นไป	77.26	74.02	34.29	6.13
7 กลุ่มโรค	86.78	81.55	36.07	6.31
ตั้งครรภ์	84.91	75.36	24.83	2.89
รวม 608	79.39	75.63	34.50	6.11
บุคลากร สธ.	99.26	98.96	93.56	74.19
อสม.	96.64	94.70	58.13	12.01
จนท.ด่านหน้า	98.63	97.66	75.84	23.25
ประชาชนทั่วไป	88.37	84.45	39.62	7.89
นักเรียน 12-17 ปี	87.82	73.41	10.81	0.18
นักเรียน 5-11 ปี	50.57	40.07	2.48	0.00
เด็ก 0-4 ปี	0.72	0.00	0.00	0.00
ความครอบคลุม จ.ราชบุรี	80.37	75.44	33.02	6.74

ผลการดำเนินงานให้บริการวัคซีนจำแนกรายอำเภอ

อำเภอ	ประชากร รวม	เข็ม 1		เข็ม 2		เข็ม 3		เข็ม 4	
		จำนวน	ร้อยละ	จำนวน	ร้อยละ	จำนวน	ร้อยละ	จำนวน	ร้อยละ
1 เมือง	164,250	136,857	83.32	130,579	79.50	66,727	40.63	16,676	10.15
2 บ้านโป่ง	139,200	114,764	82.45	107,985	77.58	56,336	40.47	12,252	8.80
3 โพธาราม	115,725	92,966	80.33	86,843	75.04	36,826	31.82	6,603	5.71
4 ดำเนินสะดวก	72,551	56,105	77.33	51,838	71.45	20,111	27.72	3,350	4.62
5 สวนผึ้ง	26,606	19,258	72.38	17,436	65.53	5,173	19.44	677	2.54
6 บางแพ	42,248	33,900	80.24	31,705	75.04	13,458	31.85	2,531	5.99
7 ปากท่อ	55,880	42,485	76.03	39,520	70.72	12,553	22.46	1,807	3.23
8 วัดเพลง	8,868	7,692	86.74	7,345	82.83	3,181	35.87	584	6.59
9 จอมบึง	54,506	43,160	79.18	40,251	73.85	13,202	24.22	2,183	4.01
10 บ้านคา	16,995	12,870	75.73	12,165	71.58	2,535	14.92	276	1.62
รวม	696,829	560,057	80.37	525,667	75.44	230102	33.02	46939	6.74

การจัด รณรงค์การ ฉีดวัคซีน โรคโควิด 19 ในสัปดาห์ วันพ่อ แห่งชาติ

- การฉีดวัคซีนโควิด 19 จ.ราชบุรี ฉีดวัคซีนทั้งหมด ตั้งแต่ 1 มี.ค. 64 ถึง ปัจจุบัน 1,473,129 โดส โดยมีการฉีดดังนี้ เข็มที่ 1 ร้อยละ 80.35 เข็มที่ 2 ร้อยละ 75.43 เข็มที่ 3 ร้อยละ 32.88 เข็มที่ 4 ร้อยละ 6.63 เข็มที่ 5 ร้อยละ 0.76 เข็มที่ 6 ร้อยละ 0.01
- ยังไม่มีอำเภอใด ฉีดวัคซีนเข็ม 3 ได้มากกว่า ร้อยละ 60
- ในเดือนธันวาคม ซึ่งนับว่าเป็นเดือนของพ่อหลวงรัชกาลที่ 9 เห็นควรเป็นเดือนแห่งการรณรงค์การฉีดวัคซีนโควิดเข็มกระตุ้น โดยเฉพาะในกลุ่ม 608 และกลุ่ม อสม. โดยร่วมแรงร่วมใจกันในทุกภาคส่วนทั้งภาครัฐ เอกชน **เริ่มตั้งแต่ 5-25 ธันวาคม 2565**
- วัคซีนที่ให้บริการ : ไฟเซอร์ ฝาแดง สำหรับเด็กอายุ 6 เดือน - 4 ปี ไฟเซอร์ ฝาส้ม สำหรับเด็กอายุ 5 – 11 ปี
ไฟเซอร์ ฝาม่วง สำหรับ ปชช.อายุ 12 ปีขึ้นไป LAAB สำหรับ ผู้ที่มีโรค เช่น โรคไต ผู้ที่ได้รับสารกัมมันตภาพรังสี และอื่นๆที่แพทย์พิจารณาให้ได้
- มีการประกาศเกียรติคุณและมอบเกียรติบัตรให้กับอำเภอที่มีผลงานช่วงรณรงค์สูงสุด 3 อำเภอ และอำเภอที่มี ผลการดำเนินงาน Speed up ที่ดี

เดือนธันวาคม พาพ่อ พาแม่ ผู้สูงอายุที่บ้าน ไปรับวัคซีนโควิด-19 เป็นของขวัญวันปีใหม่

รายงานช่วงสัปดาห์รณรงค์ 21 - 28 พ.ย. 65

ลำดับ	รพ.	รายงานรายวัน	รายงานใน MOPH IC
1	เมือง	813	328
2	บ้านโป่ง	1152	1031
3	โพธาราม	414	371
4	ดำเนินสะดวก	492	64
5	สวนผึ้ง	142	135
6	บางแพ	424	230
7	ปากท่อ	145	83
8	วัดเพลง	55	59
9	จอมบึง	524	465
10	บ้านคา	38	31
	รวม	4199	2797

ยังมียอดไม่ได้คีย์เข้าระบบ 1,402 เข็ม



กองตรวจราชการ

ติดตามความก้าวหน้าการฉีดวัคซีน Covid-19 "รวมพลัง อสม. ส่งต่อภูมิคุ้มกัน ป้องกัน 608 ให้ปลอดภัย"

(22 ตุลาคม 2565 - 31 ธันวาคม 2565)

รายงาน ณ วันที่
30 พ.ย. 2022 10:09:34

ที่มา : MOPH - IC อัปเดตวันที่ 30 พฤศจิกายน 2565 เวลา 06.30 น.

จังหวัด	เป้าหมายรณรงค์	ฉีดแล้ว	ร้อยละที่ฉีดได้ช่วงรณรงค์	เพิ่มขึ้นเข็ม 1	เพิ่มขึ้นเข็ม 2	เพิ่มขึ้นเข็ม 3	เพิ่มขึ้นเข็ม 4	เพิ่มขึ้นเข็ม 5	เพิ่มขึ้นเข็ม 6
1. กรุงเทพมหานคร	179,000	92,043	51.42%	18,447	9,718	15,537	20,964	23,496	3,641
2. สมุทรสงคราม	6,000	2,879	47.98%	384	337	1,105	809	237	5
3. ระยอง	21,000	8,846	42.12%	1,708	3,082	2,270	1,198	540	44
4. ตราด	7,000	2,707	38.67%	739	505	958	404	99	2
5. นนทบุรี	24,000	8,898	37.08%	1,099	632	1,320	2,813	2,666	352
6. ราชบุรี	32,000	11,804	36.89%	1,711	1,181	5,107	3,155	625	23
7. ลพบุรี	23,000	8,112	35.27%	1,512	902	2,241	2,815	615	25
8. ภูเก็ต	9,000	3,104	34.49%	384	584	428	908	770	27
9. สมุทรปราการ	24,000	8,112	33.80%	1,587	1,025	1,492	2,313	1,602	83
10. สมุทรสาคร	36,000	11,425	31.74%	2,816	1,439	2,825	3,177	1,092	71

จังหวัด	เป้าหมายรณรงค์	ฉีดแล้ว	ร้อยละที่ฉีดได้ช่วงรณรงค์	เพิ่มขึ้นเข็ม 1	เพิ่มขึ้นเข็ม 2	เพิ่มขึ้นเข็ม 3	เพิ่มขึ้นเข็ม 4	เพิ่มขึ้นเข็ม 5	เพิ่มขึ้นเข็ม 6
1. กรุงเทพมหานคร	179,000	92,043	51.42%	18,447	9,718	15,537	20,964	23,496	3,641
2. ชลบุรี	59,000	17,147	29.06%	3,526	2,655	4,798	3,778	2,227	154
3. นครราชสีมา	83,000	12,222	14.73%	2,861	2,584	3,359	1,901	1,388	122
4. ราชบุรี	32,000	11,804	36.89%	1,711	1,181	5,107	3,155	625	23
5. สมุทรสาคร	36,000	11,425	31.74%	2,816	1,439	2,825	3,177	1,092	71
6. นนทบุรี	24,000	8,898	37.08%	1,099	632	1,320	2,813	2,666	352
7. ระยอง	21,000	8,846	42.12%	1,708	3,082	2,270	1,198	540	44
8. ลพบุรี	23,000	8,112	35.27%	1,512	902	2,241	2,815	615	25
9. สมุทรปราการ	24,000	8,112	33.80%	1,587	1,025	1,492	2,313	1,602	83
10. เชียงใหม่	65,000	8,107	12.47%	1,147	1,574	2,342	1,802	1,109	131



กองตรวจราชการ

ติดตามความก้าวหน้าการฉีดวัคซีน Covid-19 "รวมพลัง อสม. ส่งต่อภูมิคุ้มกัน ป้องกัน 608 ให้ปลอดภัย"

(22 ตุลาคม 2565 - 31 ธันวาคม 2565)

รายงาน ณ วันที่ 30 พ.ย. 2022 10:09:34

ที่มา : MOPH - IC อัปเดตวันที่ 30 พฤศจิกายน 2565 เวลา 06.30 น.

จำนวนผลงานเพิ่มขึ้น วัคซีนเข็ม 3 สะสม(ตั้งแต่ 22 ต.ค.65)



- กรุงเทพมหานคร
- ราชบุรี
- ชลบุรี
- นครราชสีมา
- สมุทรสาคร
- สุพรรณบุรี
- เชียงใหม่
- หนองคาย
- ลพบุรี
- อื่นๆ

จังหวัด	เข็ม 2 ณ 31 ส.ค.65	สะสมเข็ม 3	ความครอบคลุมเข็ม 3	% เข็ม 3 : เข็ม 2	เพิ่มขึ้นเข็ม 3	speed Up
1. ราชบุรี	575,412	260,568	29.27%	45.28%	5,107	0.888%
2. สมุทรสงคราม	125,757	71,597	37.93%	56.93%	1,105	0.879%
3. หนองคาย	311,994	106,719	22.68%	34.21%	2,370	0.760%
4. อุทัยธานี	208,042	96,076	33.29%	46.18%	1,294	0.622%
5. ตราด	181,838	91,279	38.05%	50.20%	958	0.527%
6. สุพรรณบุรี	524,865	229,118	28.5%	43.65%	2,640	0.503%
ประจวบคีรี...	431,472	182,362	31.19%	42.27%	2,139	0.496%
ลพบุรี	462,222	270,737	37.18%	58.57%	2,241	0.485%
เพชรบุรี	368,453	171,644	35.77%	46.59%	1,719	0.467%
สุโขทัย	375,273	183,437	35.52%	48.88%	1,413	0.377%

จังหวัด	เข็ม 2 ณ 31 ส.ค.65	สะสมเข็ม 3	ความครอบคลุมเข็ม 3	% เข็ม 3 : เข็ม 2	เพิ่มขึ้นเข็ม 3	speed Up
1. กรุงเทพมหานคร	9,309,058	5,934,333	70.55%	63.75%	15,537	0.167%
2. ราชบุรี	575,412	260,568	29.27%	45.28%	5,107	0.888%
3. ชลบุรี	2,014,407	1,123,491	47.22%	55.77%	4,798	0.238%
4. นครราชสีมา	1,836,152	868,970	33.15%	47.33%	3,359	0.183%
5. สมุทรสาคร	922,799	411,832	34.75%	44.63%	2,825	0.306%
6. สุพรรณบุรี	524,865	229,118	28.5%	43.65%	2,640	0.503%
7. หนองคาย	311,994	106,719	22.68%	34.21%	2,370	0.760%
8. เชียงใหม่	1,643,031	754,921	36.04%	45.95%	2,342	0.143%
9. ระยอง	819,719	497,669	53.38%	60.71%	2,270	0.277%
10. ลพบุรี	462,222	270,737	37.18%	58.57%	2,241	0.485%



กองตรวจราชการ

ติดตามความก้าวหน้าการฉีดวัคซีน Covid-19

“รวมพลัง อสม. ส่งต่อภูมิคุ้มกัน ป้องกัน 608 ให้ปลอดภัย”

(22 ตุลาคม 2565 - 31 ธันวาคม 2565)

รายงาน ณ วันที่
30 พ.ย. 2022 10:09:34

จำนวนผลงานเพิ่มขึ้น วัคซีน เข็ม 3 สะสม(ตั้งแต่ 22 ต.ค.65)



จังหวัด	เข็ม 2 (608) ณ 31 ส.ค.65	สะสมเข็ม 3 (608)	ความครอบคลุมเข็ม 3	% เข็ม 3 : เข็ม 2	เพิ่มขึ้น(608)เข็ม 3	Speed up (608) ▾
1. ราชบุรี	153,550	78,274	29.27%	50.98%	2,699	1.758%
2. สุพรรณ...	160,451	80,943	28.5%	50.45%	1,745	1.088%
3. สมุทร...	41,428	29,201	37.93%	70.49%	424	1.023%
4. เพชรบุรี	94,335	56,766	35.77%	60.17%	820	0.869%
5. หนอง...	86,143	34,759	22.68%	40.35%	650	0.755%
6. ประจว...	99,283	47,057	31.19%	47.4%	677	0.682%
7. สุโขทัย	125,870	71,570	35.52%	56.86%	535	0.425%
8. อุทัยธ...	61,547	32,809	33.29%	53.31%	255	0.414%
9. นครน...	52,967	32,008	37.8%	60.43%	213	0.402%
10. จันทบุรี	112,036	52,789	30.31%	47.12%	378	0.337%
11. อ่างท...	60,775	36,432	40.95%	59.95%	204	0.336%
12. ลพบุรี	131,519	82,874	37.18%	63.01%	397	0.302%
13. ดาก	78,803	39,029	21.95%	49.53%	234	0.297%
14. สมุทร...	134,148	75,492	34.75%	56.28%	393	0.293%
15. พรชน...	156,292	114,265	54.68%	73.11%	360	0.230%



กองตรวจราชการ

ติดตามความก้าวหน้าการฉีดวัคซีน Covid-19 "รวมพลัง อสม. ส่งต่อภูมิคุ้มกัน ป้องกัน 608 ให้ปลอดภัย"

(22 ตุลาคม 2565 - 31 ธันวาคม 2565)

รายงาน ณ วันที่
30 พ.ย. 2022 10:09:34

ที่มา : MOPH - IC อัปเดตวันที่ 30 พฤศจิกายน 2565 เวลา 06.30 น.

จังหวัด	ปชก.เด็กต่ำกว่า 5 ปี	เข็ม 1 เด็กอายุ 6เดือน-4 ปี	%เข็ม 1 เด็กอายุ 6เดือน-4 ปี ▾
1. กรุงเทพมหานคร	191677	13660	7.13%
2. ตราด	6877	465	6.76%
3. สมุทรสาคร	6773	434	6.41%
4. สิงห์บุรี	4383	222	5.07%
5. ลพบุรี	30052	1101	3.66%
6. ระยอง	22510	777	3.45%
7. อุตรดิตถ์	11188	337	3.01%
8. นครราชสีมา	69312	1903	2.75%
9. พะเยา	11853	318	2.68%
10. พิจิตร	12917	345	2.67%
11. น่าน	16066	376	2.34%
12. แพร่	11730	254	2.17%
13. สมุทรสงคราม	4170	90	2.16%
14. ชลบุรี	34070	724	2.13%
15. พระนครศรีอยุธยา	19672	415	2.11%
16. นครสวรรค์	31188	548	1.76%
17. อุทัยธานี	9453	158	1.67%
18. จันทบุรี	15305	246	1.61%
19. ราชบุรี	23224	364	1.57%
20. สระบุรี	15507	238	1.53%



กองตรวจราชการ

ติดตามความก้าวหน้าการฉีดวัคซีน Covid-19 "รวมพลัง อสม. ส่งต่อภูมิคุ้มกัน ป้องกัน 608 ให้ปลอดภัย"

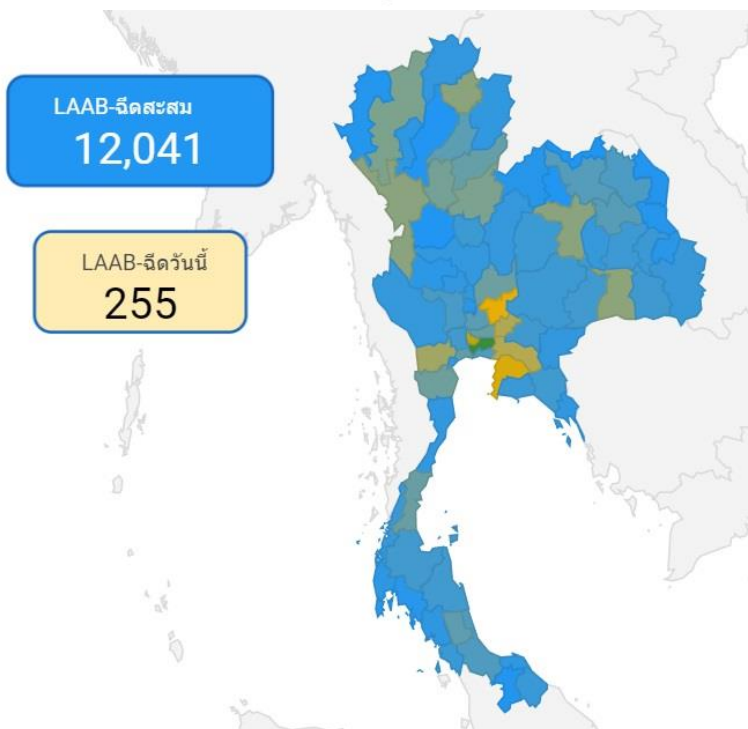
(22 ตุลาคม 2565 - 31 ธันวาคม 2565)

รายงาน ณ วันที่
30 พ.ย. 2022 10:09:34

ที่มา : MOPH - IC อัปเดตวันที่ 30 พฤศจิกายน 2565 เวลา 06.30 น.

0  1,298

	จังหวัด	LAAB-ฉีดวันนี้	LAAB-ฉีดสะสม ▾
1.	กรุงเทพมหานคร	0	1,298
2.	นนทบุรี	6	863
3.	ชลบุรี	48	773
4.	สระบุรี	27	725
5.	ฉะเชิงเทรา	6	433
6.	นครนายก		422
7.	ราชบุรี		381
8.	สุรินทร์		320
9.	พะเยา		314
10.	ขอนแก่น		311



แผนวุ้นฉีดวัคซีน

เพิ่มภูมิสู้โควิด 19



“

ขอเชิญชวนประชาชนที่ยังไม่เคยฉีดวัคซีนและกลุ่มเสี่ยง
ฉีดวัคซีนโควิด 19 หรือ ภูมิคุ้มกันสำเร็จรูป LAAB โดยเร็ว
#ฉีดวัคซีน เข็มที่ 4 เพื่อความปลอดภัย

”



▶ ฉีดวัคซีนได้ที่สถานพยาบาลใกล้บ้าน



กลุ่มเสี่ยง

- ผู้สูงอายุ 60 ปีขึ้นไป
- หญิงอายุครรภ์ 12 สัปดาห์ขึ้นไป
- ผู้ป่วยที่มีโรคประจำตัว 7 กลุ่มโรคเรื้อรัง
(โรคทางเดินหายใจเรื้อรัง โรคหัวใจและหลอดเลือด โรคไตวายเรื้อรัง
โรคหลอดเลือดสมอง โรคอ้วน โรคเบาหวาน)

*LAAB = แอนติบอดีออกฤทธิ์ยาว (Long-acting Antibody)
สำหรับผู้ที่มีภูมิคุ้มกันต่ำและร่างกายไม่สามารถสร้างภูมิคุ้มกันได้ด้วยวัคซีน
อายุ 12 ปีขึ้นไปและน้ำหนักตัวมากกว่า 40 กก. ทั้งผู้ที่เคยและไม่เคยได้รับวัคซีนมาก่อน

สถานการณ์ไข้เลือดออก

ณ วันที่ 30 พฤศจิกายน 2565 ประเทศไทยมีรายงานผู้ป่วยโรคไข้เลือดออก จำนวน 39,141 ราย อัตราป่วย 59.15 ต่อประชากรแสนคน ผู้เสียชีวิต 27 ราย

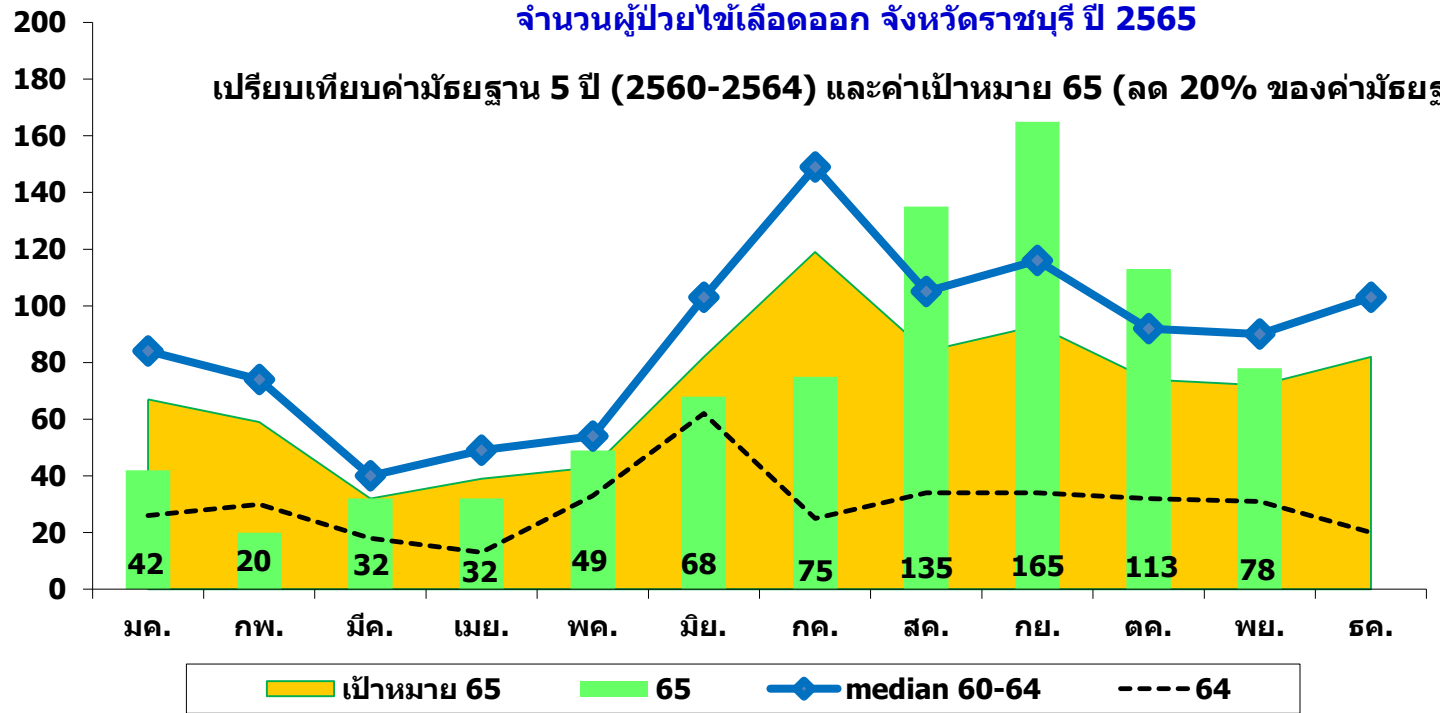
5 จังหวัด ที่มีอัตราป่วยต่อประชากรแสนคนสูงสุด ได้แก่ แม่ฮ่องสอน ตาก เชียงใหม่ ชลบุรี กทม.

อันดับเครือข่ายบริการสุขภาพที่ 5 ได้แก่ นครปฐม 6, สมุทรสาคร 7, ราชบุรี 9, เพชรบุรี 10, สมุทรสงคราม 22 , ประจวบคีรีขันธ์ 32, สุพรรณบุรี 39, กาญจนบุรี 60

- จังหวัดราชบุรี มีรายงานผู้ป่วยไข้เลือดออกสะสม จำนวน 809 ราย อัตราป่วย 93.08 ต่อประชากรแสนคน
- อำเภอ : บ้านคา อัตราป่วย 201.56 , บางแพ อัตราป่วย 168.50 , บ้านโป่ง อัตราป่วย 115.23
- กลุ่มอายุ : 10-14 ปี อัตราป่วย 321.83 , 5-9 ปี อัตราป่วย 233.24 , 15-24 ปี อัตราป่วย 155.17
- อาชีพ : นักเรียน 433 ราย (ร้อยละ 53.52) , รับจ้าง 199 ราย (ร้อยละ 24.60) , เด็กในปกครอง 57 ราย(ร้อยละ 7.05)

จำนวนผู้ป่วยไข้เลือดออก จังหวัดราชบุรี ปี 2565

เปรียบเทียบค่ามัธยฐาน 5 ปี (2560-2564) และค่าเป้าหมาย 65 (ลด 20% ของค่ามัธยฐาน)



อำเภอ	จำนวนผู้ป่วยไข้เลือดออกรายอำเภอ ปี 2565								รวม	อัตราป่วย	ปี 64 ม.ค.- พ.ย.
	ม.ค.- มี.ค.	เม.ย.- มิ.ย.	ก.ค.	ส.ค.	ก.ย.	ต.ค.	พ.ย.				
เมือง	16	22	6	25	31	32	28	160	79.62	38	
จอมบึง	5	9	5	12	5	3	2	41	63.18	40	
สวนผึ้ง	1	4	9	1	3	6	11	35	64.72	17	
ดำเนินฯ	5	12	7	9	1	0	1	35	38.29	16	
3.บ้านโป่ง	34	39	27	29	30	23	16	198	115.23	184	
2.บางแพ	1	20	7	12	15	11	9	75	168.50	29	
โพธาราม	26	8	2	26	42	25	6	135	99.20	43	
ปากท่อ	1	18	8	16	15	9	0	70	103.10	3	
วัดเพลง	2	5	0	1	0	0	1	9	73.92	1	
1.บ้านคา	3	12	4	4	23	4	1	51	201.56	1	
จังหวัด	94	149	75	135	165	113	78	809	93.08	341	

สรุปอำเภอที่เข้าเกณฑ์เปิด EOC

อำเภอ	เปิด EOC	
	เข้าเกณฑ์	ตำบลระบด (wk.42-45)
เมือง	เข้าเกณฑ์ (ร้อยละ 27.27)	หน้าเมือง เจดีย์หัก ดอนตะโก สามเรือน พิบูลทอง พงสวาย
บ้านโป่ง	เข้าเกณฑ์ (ร้อยละ 33.33)	บ้านโป่ง กรับใหญ่ ปากแรด หนองกบ หนองอ้อ
สวนผึ้ง	เข้าเกณฑ์ (ร้อยละ 50.00)	สวนผึ้ง ตะนาวศรี
บ้านคา	เข้าเกณฑ์ (ร้อยละ 50.00)	บ้านคา หนองพันธ์จันทร์
ปากท่อ	X	ดอนทราย ห้วยยางโทน
โพธาราม	X	ดอนทราย
บางแพ	X	บางแพ
ดำเนินสะดวก	X	-
จอมบึง	X	-
วัดเพลง	X	-

- เกณฑ์การเปิด **EOC** อำเภอ >>> เมื่อพบตำบลที่เป็นพื้นที่ระบดมากกว่าร้อยละ 25 ของจำนวนตำบลในอำเภอ
- ตำบลระบด หมายถึง 1.ตำบลที่มีรายงานผู้ป่วยเกินกว่าค่ามัธยฐาน 5 ปี ย้อนหลังในช่วง 4 สัปดาห์ 2.มีการระบดต่อเนื่องมากกว่า 28 วัน
- **WK 45 >>> 6-12 พ.ย.**

มาตรการเฝ้าระวัง ป้องกัน ควบคุม โรคติดต่อ นำโดย ยุงลาย ฤดูกาลระบาด

1. มีทีมตระหนักรู้สถานการณ์ระดับอำเภอ (Situation Awareness Team : SAT) วิเคราะห์สถานการณ์ โดย **ชี้เป้าตำบล หมู่บ้าน ที่มีการระบาด**
2. พิจารณา **เปิดศูนย์ปฏิบัติการตอบโต้ภาวะฉุกเฉิน (EOC)** กรณีโรคติดต่อ นำโดย ยุงลาย ในระดับอำเภอ เมื่ออำเภอเข้าเกณฑ์เปิด EOC โดยมีนายอำเภอเป็น **ผู้บัญชาการเหตุการณ์ (IC)**
3. ดำเนินการ **ควบคุมโรคเมื่อพบผู้ป่วย** ที่ตามมาตรา **3-3-1 และต่อเนื่อง 28 วัน**
4. **สื่อสารประชาชนทุกกลุ่ม โดยเฉพาะในกลุ่มที่มีโอกาสเสี่ยงเสียชีวิต** เช่น ผู้ที่มีโรคอ้วน มีโรคประจำตัว (เช่น โรคเบาหวาน โรคความดันโลหิตสูง) หากมีไข้สูงเกิน 2 วัน ควรไปพบแพทย์ที่โรงพยาบาล แนะนำให้ทานยาพาราเซตามอลเพื่อลดไข้ และหลีกเลี่ยงยาประเภท NSAIDs
5. **จัดกิจกรรมจิตอาสาพัฒนาสิ่งแวดล้อมกำจัดแหล่งเพาะพันธุ์ยุงลาย** ตามแนวทางของกระทรวงสาธารณสุข ในพื้นที่ **7 ร. (โรงเรียน โรงธรรม โรงพยาบาล โรงแรม โรงงาน สถานที่ราชการ) และพื้นที่สาธารณะ** โดยดำเนินการสัปดาห์ละ 1 ครั้ง และเน้นรณรงค์ในวันสำคัญในแต่ละเดือน ดังนี้

เดือน	ระหว่างวันที่	หมายเหตุ
พฤศจิกายน	21-30 พ.ย.	วันสาธารณสุขแห่งชาติ
ธันวาคม	1-16 ธ.ค.	5 ธ.ค. วันพ่อแห่งชาติ , 10 ธ.ค. วันรัฐธรรมนูญ



เป้าหมายการเร่งรัดวัคซีนโควิด 19 รายจังหวัด

หลักการจัดสรรเป้าหมายเร่งรัดฉีดวัคซีน

- คาดประมาณจำนวนผู้ที่ยังไม่ได้รับวัคซีนโควิด 19 เข็มที่ 1 และผู้ที่ได้รับวัคซีนโควิด 19 ครบ 2 เข็ม แต่ยังไม่ได้รับวัคซีนเข็มกระตุ้น เข็มที่ 3 รายจังหวัด*
- จัดสรรเป้าหมายเร่งรัดการฉีดวัคซีนร้อยละ 5 ของจำนวนคาดประมาณในแต่ละจังหวัด และร้อยละ 10 สำหรับพื้นที่กรุงเทพมหานคร
- รวมเป้าหมายการเร่งรัดวัคซีนทั้งสิ้น 2.09 ล้านโดส

การดำเนินการ

- สำนักงานสาธารณสุขจังหวัด เตรียมความพร้อมด้านวัคซีนคงคลังให้เพียงพอต่อการให้บริการ และจัดหน่วยฉีดวัคซีนในทุกสถานพยาบาลระดับจังหวัดและอำเภอตามข้อสั่งการกระทรวงสาธารณสุขเมื่อวันที่ 24 พฤศจิกายน 2565
- กรมควบคุมโรค จัดส่งวัคซีน Pfizer / LAAB ตามจำนวนเป้าหมายการเร่งรัดให้ทุกจังหวัด ภายในวันที่ 9 ธันวาคม 2565 (หักลบยอดฉีดตั้งแต่วันที่ 22 ตุลาคม 2565 และยอดการขอสนับสนุนรอบวันที่ 11-14 พฤศจิกายน 2565) เพื่อให้บริการแก่ประชาชน ทั้งนี้
- กรมควบคุมโรคและกองตรวจราชการ ร่วมดำเนินการและจัดประชุมหารือเพื่อประสานการจัดส่งและบริหารวัคซีนในจังหวัด เพื่อให้บริการตามเป้าหมายต่อไป