

สถานการณ์โรคไข้เลือดออก จังหวัดราชบุรี
ประจำสัปดาห์ที่ 45 ปี 2561 (ข้อมูล ณ วันที่ 23 พฤศจิกายน 2561)
กลุ่มงานควบคุมโรคติดต่อ สำนักงานสาธารณสุขจังหวัดราชบุรี 032-326268-71 ต่อ 408-409

จังหวัดราชบุรีมีรายงานผู้ป่วยไข้เลือดออกสะสม (รง.506) จำนวน 1,512 ราย อัตราป่วย 178.67 ต่อประชากรแสนคน อัตราป่วยสะสมเป็นอันดับ 17 ของประเทศ มีรายงานผู้เสียชีวิต 1 ราย พบผู้ป่วยสูงสุดในเดือน ก.ค. จำนวน 231 ราย แนวโน้มผู้ป่วยลดลงเล็กน้อยติดต่อกัน 3 เดือน

เดือน พ.ย. มีรายงานผู้ป่วย 86 ราย จำนวนผู้ป่วยน้อยกว่าค่าเป้าหมายรายเดือน ปี 61 (120 ราย) น้อยกว่าค่ามัธยฐาน (133 ราย) และใกล้เคียงกับช่วงเดือนเดียวกันของ ปี 60 (90 ราย)

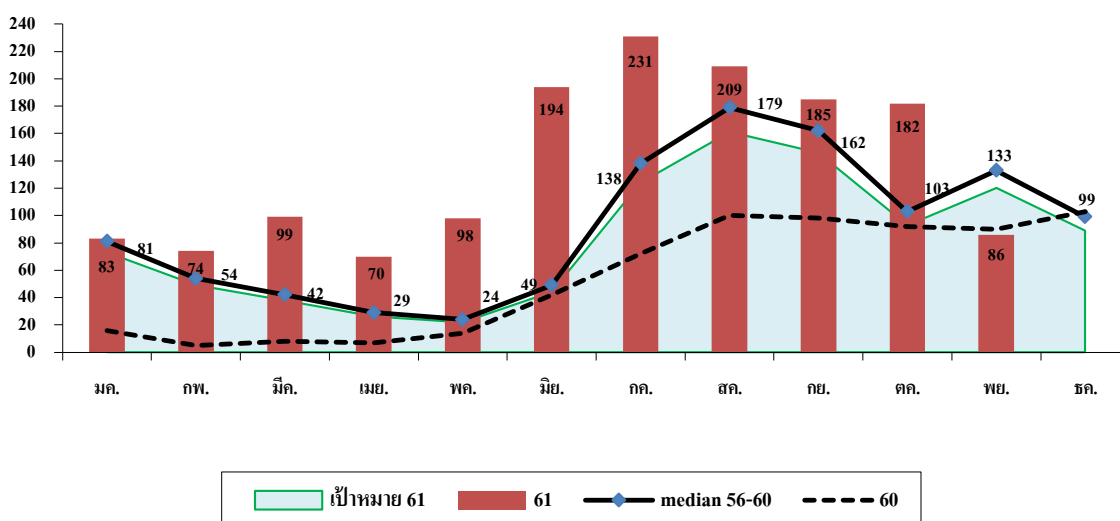
ในรอบ 11 เดือน มีจำนวนผู้ป่วยสะสมเกินค่าเป้าหมายรายเดือน ปี 61 (ม.ค.-พ.ย. เป้าหมาย 869 ราย) มากกว่าค่ามัธยฐานทุกเดือน (ยกเว้น พ.ย.) และมากกว่าช่วงเวลาเดียวกันของปี 60 (ผู้ป่วย 544 ราย) ถึง 2.8 เท่า/ผู้ป่วยเพิ่มขึ้น 968 ราย

กลุ่มอายุที่พบมากที่สุด เรียงตามลำดับ คือ กลุ่มอายุ 10-14 ปี อัตราป่วย 707.03 ต่อประชากรแสนคน (354 ราย) , กลุ่มอายุ 5-9 ปี อัตราป่วย 448.55 ต่อประชากรแสนคน (225 ราย) , กลุ่มอายุ 15-24 ปี อัตราป่วย 353.64 ต่อประชากรแสนคน (430 ราย) อาชีพส่วนใหญ่ นักเรียน 798 ราย (ร้อยละ 52.7), รับจ้าง 402 ราย (ร้อยละ 26.5), เด็กในปกครอง 72 ราย (ร้อยละ 4.7)

สถานการณ์ของประเทศ ณ วันที่ 20 พฤศจิกายน 2561 มีผู้ป่วย 73,158 ราย อัตราป่วย 110.74 ต่อประชากรแสนคน ผู้เสียชีวิต 99 ราย 5 อันดับ ได้แก่ นครปฐม (289.46), นครสวรรค์ (242.52), นครนายก (229.48), นครศรีธรรมราช (226.23), พิจิตร (224.63)

อันดับเครือข่ายบริการสุขภาพ ที่ 5 นครปฐม 1, สมุทรสาคร 9, เพชรบุรี 16, ราชบุรี 17, สุพรรณบุรี 21, สมุทรสงคราม 33, ประจวบฯ 49, กาญจนบุรี 59

จำนวนผู้ป่วยไข้เลือดออก จังหวัดราชบุรี ปี 2561 เปรียบเทียบค่ามัธยฐาน 5 ปี (2556-2560) และค่าเป้าหมาย 61 (ลด 10% ของค่ามัธยฐาน)



จำแนกผู้ป่วยไข้เลือดออกรายอำเภอ พบว่าอำเภอที่มีอัตราป่วยสะสมสูงสุด ได้แก่ บางแพ, บ้านคา, สวนผึ้ง (556.20, 235.22 , 231.62) ตามลำดับ ทุกอำเภอมีผู้ป่วยสะสมสูงกว่าค่าเป้าหมาย 11 เดือน ในเดือน พ.ย. อำเภอเมือง, บางแพ, ปากท่อ มีผู้ป่วยสูงกว่าค่าเป้าหมาย (ตารางที่1)

ตารางที่1 จำนวน/อัตราป่วย ไข้เลือดออก จำแนกรายอำเภอ จังหวัดราชบุรี ปี 2561 เปรียบเทียบค่าเป้าหมาย

อำเภอ	จำนวนผู้ป่วยไข้เลือดออก รายอำเภอ ปี 2561						ค่าเป้าหมาย ปี 61 (ลด 10 % ของค้ำยฐาน)						ปี 60	
	ม.ค.- ก.ย.	ต.ค.	พ.ย.	ธ.ค.	รวม	อัตราป่วย	ม.ค.- ก.ย.	ต.ค.	พ.ย.	ธ.ค.	ม.ค.- ธ.ค.	อัตราป่วย	พ.ย.	ม.ค.- พ.ย.
เมือง	154	40	21	0	215	107.41	94	16	17	19	146	72.18	4	88
จอมบึง	77	7	5	0	89	141.06	48	9	8	1	66	103.72	16	67
สวนผึ้ง	77	6	0	0	83	231.62	50	9	5	3	67	128.72	11	35
ดำเนินฯ	120	15	7	0	142	152.65	48	5	5	8	66	70.48	5	39
บ้านโป่ง	339	42	7	0	388	226.40	136	28	23	7	194	112.61	11	115
บางแพ	195	23	30	0	248	556.20	35	4	6	4	49	109.55	7	43
โพธาราม	186	35	6	0	227	167.29	80	11	11	10	112	82.01	8	49
ปากท่อ	36	8	8	0	52	78.16	33	8	4	1	46	68.36	2	20
วัดเพลง	9	3	0	0	12	98.76	3	1	1	0	5	36.88	0	0
บ้านคา	51	3	2	0	56	235.22	38	3	3	3	47	187.37	26	88
จังหวัด	1,244	182	86	0	1,512	178.67	683	93	120	93	989	116.86	90	544

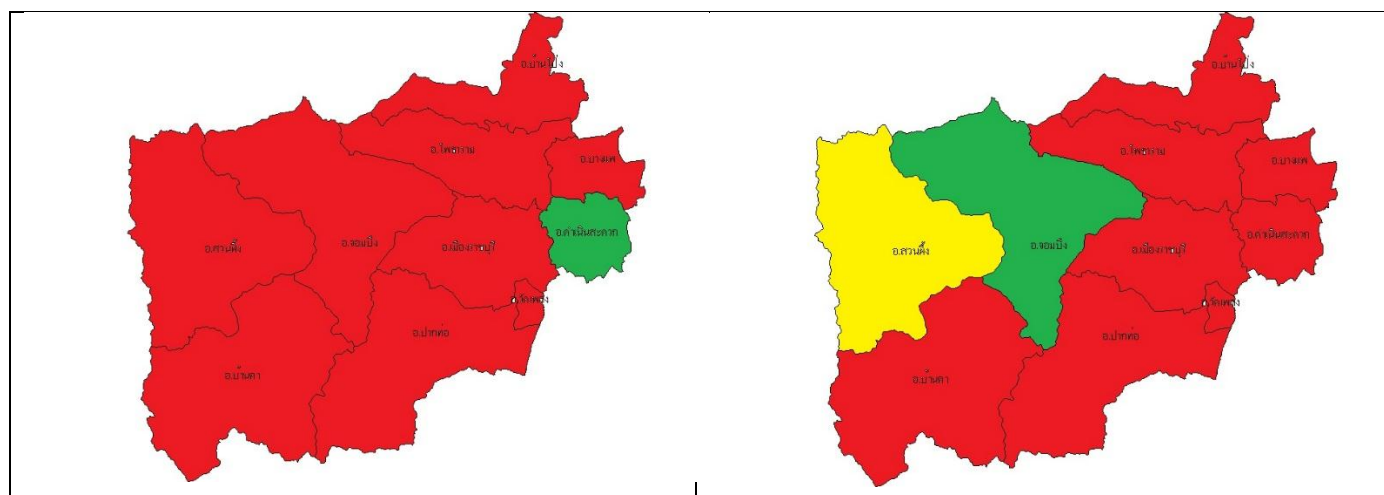
จำแนกผู้ป่วยไข้เลือดออก ในช่วง 4 สัปดาห์ที่ผ่านมา (wk 41-44) อำเภอที่มีอัตราป่วยสูงสุด ได้แก่ บางแพ , โพธาราม เมือง โดยพบพื้นที่ระบาด จำนวน 8 อำเภอ ได้แก่ เมือง, บ้านโป่ง, บางแพ, โพธาราม, ปากท่อ, วัดเพลง บ้านคา (ตารางที่ 2)

ตารางที่ 2 จำนวนผู้ป่วยในช่วง 4 สัปดาห์ที่ผ่านมา ตั้งแต่วันที่ 14 ตุลาคม - 10 พฤศจิกายน 2561 (สัปดาห์ 41-44)

อำเภอ	จำนวนผู้ป่วยไข้เลือดออก รายอำเภอ จำแนกรายสัปดาห์ ปี 2561						ค้ำยฐาน ปี 56-60 รายอำเภอ จำแนกรายสัปดาห์				
	Wk 41 14-20 ต.ค.	Wk 42 21-27 ต.ค.	Wk 43 28-3 พ.ย.	Wk 43 4-10 พ.ย.	รวม (wk 41-44)	อัตรา ป่วย	Wk 41	Wk 42	Wk 43	Wk 44	รวม
เมือง	11	7	10	12	40	19.98	1	6	6	3	16
จอมบึง	0	2	3	1	6	9.51	1	1	3	2	7
สวนผึ้ง	1	1	1	0	3	8.37	0	0	2	1	3
ดำเนินฯ	3	2	3	5	13	13.97	1	2	1	2	6
บ้านโป่ง	10	11	8	2	31	18.09	4	7	10	7	28
บางแพ	6	10	14	10	40	89.71	0	1	1	2	4
โพธาราม	14	7	6	2	29	21.37	2	1	2	0	5
ปากท่อ	2	2	3	5	12	18.04	2	3	2	1	8
วัดเพลง	2	0	0	0	2	16.46	0	0	0	0	0
บ้านคา	1	2	0	1	4	16.80	1	0	0	0	1
จังหวัด	50	44	48	33	179	21.27	13	24	31	36	104

- พื้นที่ระบาด ผู้ป่วยมากกว่าค่าเฉลี่ย 5 ปีย้อนหลัง
- พื้นที่เสี่ยง ผู้ป่วยเท่ากับค่าเฉลี่ย 5 ปีย้อนหลัง
- พื้นที่ปกติ ผู้ป่วยน้อยกว่าค่าเฉลี่ย 5 ปีย้อนหลัง

การกระจายของผู้ป่วยและพื้นที่ระบาดใน 4 สัปดาห์ล่าสุด



Wk 40-43

Wk 41-44

การควบคุมโรค ตามข้อสั่งการของกระทรวงสาธารณสุข กรณีพบผู้ป่วยต่อเนื่อง ให้พิจารณาเปิด EOC ตามเกณฑ์ดังต่อไปนี้ EOC ระดับอำเภอ เมื่อพบตำบลที่เป็นพื้นที่ระบาด* มากกว่า 2 ตำบล

EOC ระดับจังหวัด เมื่อพบอำเภอที่เป็นพื้นที่ระบาด* มากกว่าร้อยละ 25 ของจำนวนอำเภอในจังหวัด (พื้นที่ระบาด หมายถึง มีรายงานผู้ป่วยโรคไข้เลือดออกเกินค่ามัธยฐาน 5 ปี ย้อนหลังและมีการระบาดต่อเนื่องเกินกว่า 28 วัน) สรุปดังนี้

1. **เข้าเกณฑ์เปิด EOC จังหวัด** (มีอำเภอที่เป็นพื้นที่ระบาด 5 อำเภอ ร้อยละ 50)
2. **อำเภอที่เข้าเกณฑ์เปิด EOC ระดับอำเภอ** ได้แก่ บ้านโป่ง, โพนาราม, ดำเนินฯ, บางแพ, เมือง
3. **ตำบลที่เป็นพื้นที่ระบาด จำนวน 33 ตำบล** ได้แก่
 - อ.บ้านโป่ง จำนวน 9 ตำบล ได้แก่ ต.บ้านโป่ง, ต.ท่าผา, ต.กรับใหญ่, ต.ปากแรต, ต.หนองอ้อ, ต.นครชุมน์, ต.เขาขลุ้ง, ต.เบิกไพร, ต.ลาดบัวขาว
 - อ.เมือง จำนวน 7 ตำบล ได้แก่ ต.หน้าเมือง, ต.เจดีย์หัก, ต.ดอนตะโก, ต.พงสวาย, ต.อ่าทอง, ต.หินกอง, ต.บางป่า
 - อ.บางแพ จำนวน 6 ตำบล ได้แก่ ต.โพหัก, ต.ดอนใหญ่, ต.วังเย็น, ต.วัดแก้ว, ต.บางแพ, ต.หัวโพ
 - โพนาราม จำนวน 6 ตำบล ได้แก่ ต.คลองตากต, ต.บ้านเลือก, ต.นางแก้ว, ต.บ้านสิงห์, ต.เขาชะงุ้ม, ต.เตาปูน
 - อ.ดำเนินสะดวก จำนวน 3 ตำบล ได้แก่ ต.ดอนกรวย, ต.แพงพวย, ต.ดอนคลัง
 - อ.ปากท่อ จำนวน 1 ตำบล ได้แก่ ต.ดอนทราย
 - อ.จอมบึง จำนวน 1 ตำบล ได้แก่ ต.จอมบึง

* ตำบลที่เป็นพื้นที่ระบาด รายละเอียดดังภาคผนวก

จำแนกผู้ป่วยไข้เลือดออกรายหมู่บ้าน พบว่า มีจำนวน 4 หมู่บ้าน ที่เป็นทั้งหมู่บ้าน G2 และหมู่บ้านที่ต้องเร่งรัด ได้แก่ ได้แก่ ม.3/8 ต.เจดีย์หัก , ม.2 ต.หนองอ้อ , ม.4 ต.บางแพ

ตารางที่ 3 หมู่บ้านที่เป็น G2 และหมู่บ้านที่ต้องเร่งรัดดำเนินการอย่างเข้มข้น

อำเภอ	หมู่บ้านที่เป็น G2*	หมู่บ้านที่ต้องเร่งรัดดำเนินการอย่างเข้มข้น*
เมือง	ม.3/8 ต.เจดีย์หัก , ม.3 ต.โคกหม้อ	ม.3/8 ต.เจดีย์หัก, ถ.ศรีสุริยวงศ์, ม.9 ต.ดอนตะโก, ม.5 ต.อ่างทอง ม.7 ต.สามเรือน, ม.2 ต.บ้านไร่
จอมบึง		ม.9 ต.จอมบึง
สวนผึ้ง		ม.3 ต.สวนผึ้ง
บ้านโป่ง	ม.2 ต.หนองอ้อ, ม.11 ต.นครชุมน์ , ม.8 ต.ท่าผา , ม.1 ต.ลาดบัวขาว	ม.2/9 ต.หนองอ้อ, ม.17 ต.เขาขลุง, ม.11 ต.นครชุมน์
ดำเนินฯ		ม.10 ต.ดอนกรวย , ม.2 ต.ดอนคลัง
บางแพ	ม.4 ต.บางแพ	ม.3/4/8 ต.บางแพ , ม.3/10 ต.โพหัก, ม.11 ต.วัดแก้ว
โพธาราม	ม.4 ต.บางโหนด , ม.1/6 ต.เจ็ดเสมียน ม.1 ต.ดอนทราย , ม.7 ต.คลองข่อย	ม.1/8 ต.คลองตากต, ม.8 ต.บ้านเล็ก, ม.4 ต.บ้านซ้อง
ปากท่อ	ม.1/8 ต.ดอนทราย	ม.5 ต.ดอนทราย

* หมู่บ้านที่เป็น G2 (ที่มา ข้อมูล 506 + R/O , ข้อมูล รพ.เอกชน , ข้อมูลจาก สสจ.ต่างจังหวัด) จังหวัดไม่สามารถตรวจสอบความสัมพันธของผู้ป่วยได้ ใช้เพื่อกำกับติดตามการควบคุมป้องกันโรค เมื่อ รพ.สต. สอบสวนโรคแล้วไม่เกี่ยวข้องกันสามารถแจ้งแก้ไขได้

* หมู่บ้านที่ต้องเร่งรัดดำเนินการอย่างเข้มข้น (หมู่บ้านที่มีผู้ป่วยตั้งแต่ 2 รายขึ้นไป ใน 4 wk)

ตารางที่ 4 จำนวนผู้ป่วยโรคไข้เลือดออกระดับอำเภอ จำแนกรายหมู่บ้าน ตั้งแต่สัปดาห์ที่ 41-44 ตามวันพบผู้ป่วย

อำเภอ	ตำบล	หมู่	สัปดาห์ 40	สัปดาห์ 41	สัปดาห์ 42	สัปดาห์ 43	สัปดาห์ 44	รวม
			7-13 ต.ค.	14-20 ต.ค.	21-27 ต.ค.	28-3 พ.ย.	4-10 พ.ย.	
เมือง	หน้าเมือง	ถ.ศรีสุริยา	0	2	0	2	1	5
	เจดีย์หัก	3	0	1	1	0	1	3
		8	1	4	2	2	2	11
	ดอนตะโก	9	0	0	0	0	2	2
	อ่างทอง	5	0	0	0	0	3	3
	สามเรือน	7	0	0	0	2	0	2
	บ้านไร่	2	2	3	0	0	0	3
จอมบึง	จอมบึง	9	0	0	1	1	0	2
สวนผึ้ง	สวนผึ้ง	3	0	0	0	2	0	2
บ้านโป่ง	หนองอ้อ	2	1	2	1	1	0	4
		9	0	1	0	2	0	3
	นครชุมน์	11	0	2	1	1	0	4
	เขาขลุง	17	0	1	1	0	0	2
ดำเนินฯ	ดอนกรวย	10	0	2	0	0	0	2
	ดอนคลัง	2	0	0	1	0	1	2
บางแพ	บางแพ	3	0	0	0	0	4	4
		4	0	2	2	2	3	9
		8	0	0	0	0	3	3
	โพหัก	3	0	0	0	0	2	2
		10	0	0	0	0	5	5
วัดแก้ว	11	0	0	0	3	2	5	
โพธาราม	คลองตากต	1	0	2	0	0	0	2
		8	0	2	0	0	0	2
	บ้านเล็ก	8	0	1	1	2	1	5
	บ้านซ้อง	4	0	0	1	1	0	2
ปากท่อ	ดอนทราย	5	0	0	1	1	0	2

ภาคผนวก อำเภอ/ตำบล ที่มีการระบาดต่อเนื่องเกินกว่า 28 วัน

อำเภอ	ตำบล	หมู่	สัปดาห์ 34	สัปดาห์ 35	สัปดาห์ 36	สัปดาห์ 37	สัปดาห์ 38	สัปดาห์ 39	สัปดาห์ 40	สัปดาห์ 41	สัปดาห์ 42	สัปดาห์ 43	สัปดาห์ 44	รวม
			26-1 ก.ย.	2-8 ก.ย.	9-15 ก.ย.	16-22 ก.ย.	23-29 ก.ย.	30-6 ต.ค.	7-13 ต.ค.	14-20 ต.ค.	21-27 ต.ค.	28-3 พ.ย.	4-10 พ.ย.	
เมือง	หินกอง	3											1	1
		6								1				1
		11				2		1						3
	พงสวาย	1				1							1	2
		2											1	1
		9					1	1					1	3
	บางป่า	2				1								1
		4									1			1
		6					1							1
		9				1								1

อำเภอ	ตำบล	หมู่	สัปดาห์ 34	สัปดาห์ 35	สัปดาห์ 36	สัปดาห์ 37	สัปดาห์ 38	สัปดาห์ 39	สัปดาห์ 40	สัปดาห์ 41	สัปดาห์ 42	สัปดาห์ 43	สัปดาห์ 44	รวม
			26-1 ก.ย.	2-8 ก.ย.	9-15 ก.ย.	16-22 ก.ย.	23-29 ก.ย.	30-6 ต.ค.	7-13 ต.ค.	14-20 ต.ค.	21-27 ต.ค.	28-3 พ.ย.	4-10 พ.ย.	
จอมบึง	จอมบึง	2							1					1
		3							1					1
		6						1						1
		8						1						1
		9									1	1		2

ภาคผนวก อำเภอ/ตำบล ที่มีการระบาดต่อเนื่องเกินกว่า 28 วัน

อำเภอ	ตำบล	หมู่	สัปดาห์ 34	สัปดาห์ 35	สัปดาห์ 36	สัปดาห์ 37	สัปดาห์ 38	สัปดาห์ 39	สัปดาห์ 40	สัปดาห์ 41	สัปดาห์ 42	สัปดาห์ 43	สัปดาห์ 44	รวม
			26-1 ก.ย.	2-8 ก.ย.	9-15 ก.ย.	16-22 ก.ย.	23-29 ก.ย.	30-6 ต.ค.	7-13 ต.ค.	14-20 ต.ค.	21-27 ต.ค.	28-3 พ.ย.	4-10 พ.ย.	
ดำเนินา	ดอนกรวย	4	1			2				1				12
		5												2
		6												1
		7	1											1
		8						1						1
		9											1	2
		10						1		2				3
		12							1					1
	แพ่งพวย	4	1											1
		5							1					1
		6					1							1
		8	1											7
	ดอนคลัง	2									1		1	3
		3			1			1						4

ภาคผนวก อำเภอ/ตำบล ที่มีการระบาดต่อเนื่องเกินกว่า 28 วัน

อำเภอ	ตำบล	หมู่	สัปดาห์ 34	สัปดาห์ 35	สัปดาห์ 36	สัปดาห์ 37	สัปดาห์ 38	สัปดาห์ 39	สัปดาห์ 40	สัปดาห์ 41	สัปดาห์ 42	สัปดาห์ 43	สัปดาห์ 44	รวม
			26-1 ก.ย.	2-8 ก.ย.	9-15 ก.ย.	16-22 ก.ย.	23-29 ก.ย.	30-6 ต.ค.	7-13 ต.ค.	14-20 ต.ค.	21-27 ต.ค.	28-3 พ.ย.	4-10 พ.ย.	
บางแพ	หัวโพ	1					1							1
		2					1				1			2
		3									1			1
		4									1			1
		5											1	1
		6										1		1

ภาคผนวก อำเภอ/ตำบล ที่มีการระบาดต่อเนื่องเกินกว่า 28 วัน

อำเภอ	ตำบล	หมู่	สัปดาห์ 34	สัปดาห์ 35	สัปดาห์ 36	สัปดาห์ 37	สัปดาห์ 38	สัปดาห์ 39	สัปดาห์ 40	สัปดาห์ 41	สัปดาห์ 42	สัปดาห์ 43	สัปดาห์ 44	รวม	
			26-1 ก.ย.	2-8 ก.ย.	9-15 ก.ย.	16-22 ก.ย.	23-29 ก.ย.	30-6 ต.ค.	7-13 ต.ค.	14-20 ต.ค.	21-27 ต.ค.	28-3 พ.ย.	4-10 พ.ย.		
โพธาราม	คลองตากด	1			1			1		2				3	
		4				1			1	1				3	
		5								1				1	
		8			1					2				2	
	บ้านเลือก	2													5
		3							1						2
		4	1												4
		6		1											2
		7													1
		8									1	1	2	1	5
		9							2	1				1	4
	นางแก้ว	1				1			1						2
		2							2		1				3
		3				1									1
		5	1												1
		8												1	4
		9											1		5
	เขาชะงุ้ม	1									1				1
		2													4
		5													1
		6	1												1
		7			1										3
		9					1								1
		11													2
		12													1
	เตาปูน	1							1						1
		3						1							1
		4						1				1			2
		5						1		1		1			3

ภาคผนวก อำเภอ/ตำบล ที่มีการระบาดต่อเนื่องเกินกว่า 28 วัน

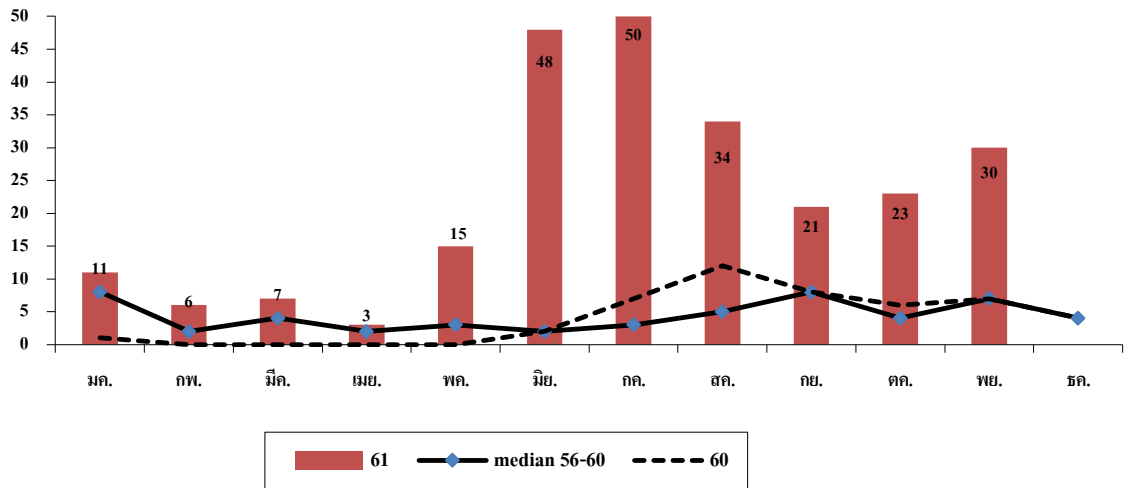
อำเภอ	ตำบล	หมู่	สัปดาห์ 34	สัปดาห์ 35	สัปดาห์ 36	สัปดาห์ 37	สัปดาห์ 38	สัปดาห์ 39	สัปดาห์ 40	สัปดาห์ 41	สัปดาห์ 42	สัปดาห์ 43	สัปดาห์ 44	รวม
			26-1 ก.ย.	2-8 ก.ย.	9-15 ก.ย.	16-22 ก.ย.	23-29 ก.ย.	30-6 ต.ค.	7-13 ต.ค.	14-20 ต.ค.	21-27 ต.ค.	28-3 พ.ย.	4-10 พ.ย.	
โพธาราม	บ้านสิงห์	1				1								1
		3												2
		4					1				1			3
		5					1							2
		6									1			1
		7												1
		8												1
		10											1	

ภาคผนวก อำเภอ/ตำบล ที่มีการระบาดต่อเนื่องเกินกว่า 28 วัน

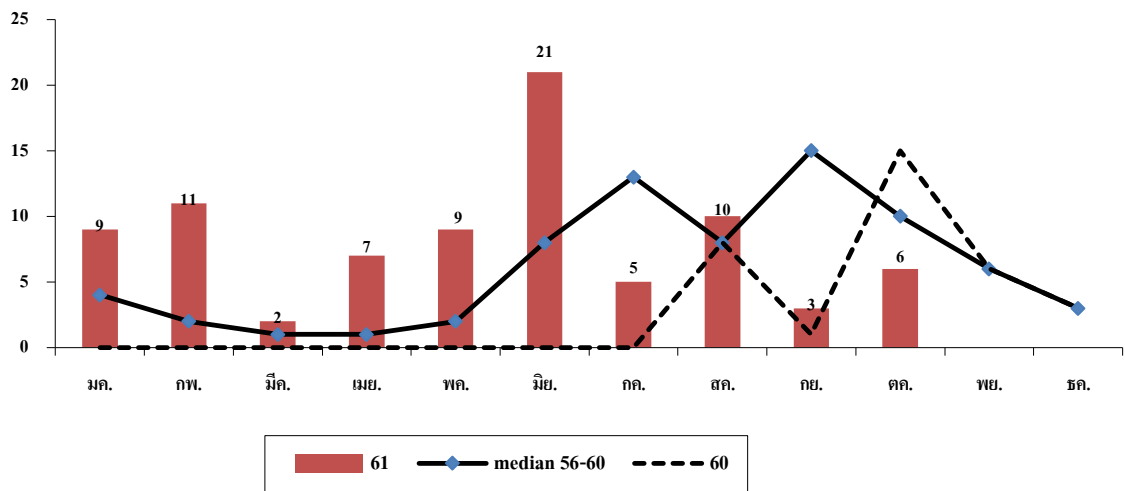
อำเภอ	ตำบล	หมู่	สัปดาห์ 34	สัปดาห์ 35	สัปดาห์ 36	สัปดาห์ 37	สัปดาห์ 38	สัปดาห์ 39	สัปดาห์ 40	สัปดาห์ 41	สัปดาห์ 42	สัปดาห์ 43	สัปดาห์ 44	รวม
			26-1 ก.ย.	2-8 ก.ย.	9-15 ก.ย.	16-22 ก.ย.	23-29 ก.ย.	30-6 ต.ค.	7-13 ต.ค.	14-20 ต.ค.	21-27 ต.ค.	28-3 พ.ย.	4-10 พ.ย.	
ปากท่อ	ดอนทราย	1			1	1			1				1	4
		2				1	1							2
		3			1									1
		5			1	1					1	1		4
		8			1									1

* ที่มา รง.506 จังหวัดราชบุรีนับการระบาดต่อเนื่องเกินกว่า 28 วัน หลังจากมีข้อสั่งการของ สธ. เริ่มสัปดาห์ที่ 15

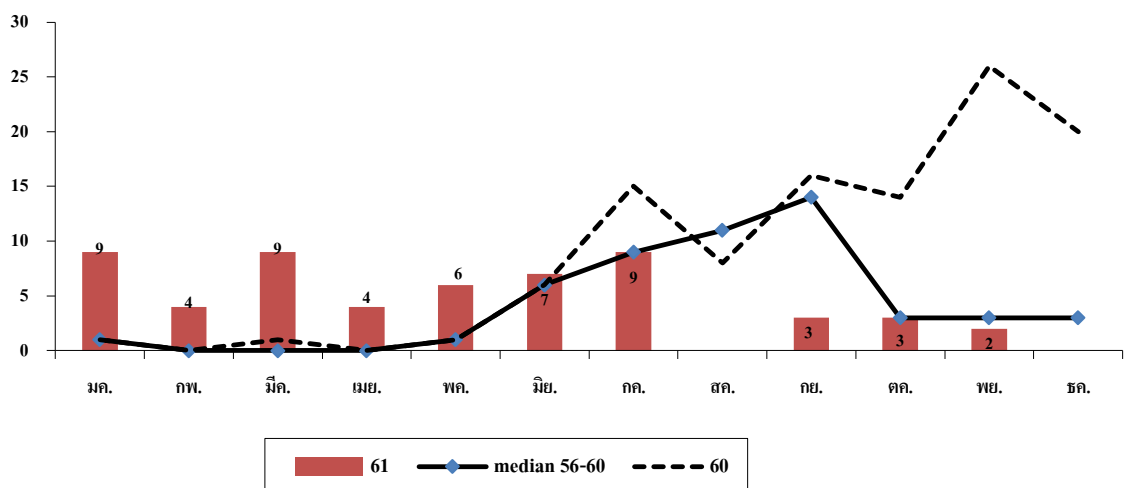
(1) จำนวนผู้ป่วยไข้เลือดออก อำเภอบางแพ จังหวัดราชบุรี ปี 2560 , 2561 เปรียบเทียบค่ามัธยฐาน 5 ปี (2556-2560)



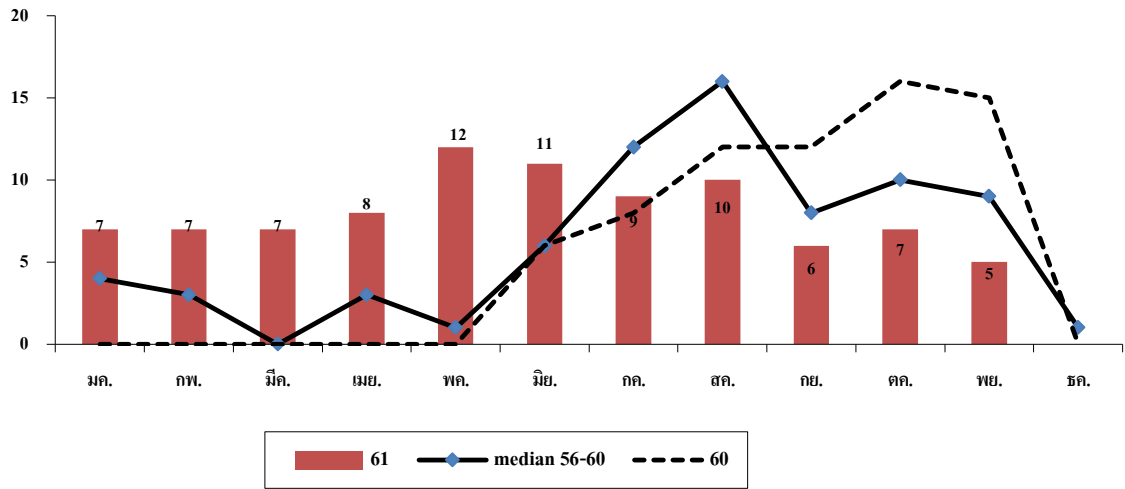
(2) จำนวนผู้ป่วยไข้เลือดออก อำเภอสวนผึ้ง จังหวัดราชบุรี ปี 2560 , 2561 เปรียบเทียบค่ามัธยฐาน 5 ปี (2556-2560)



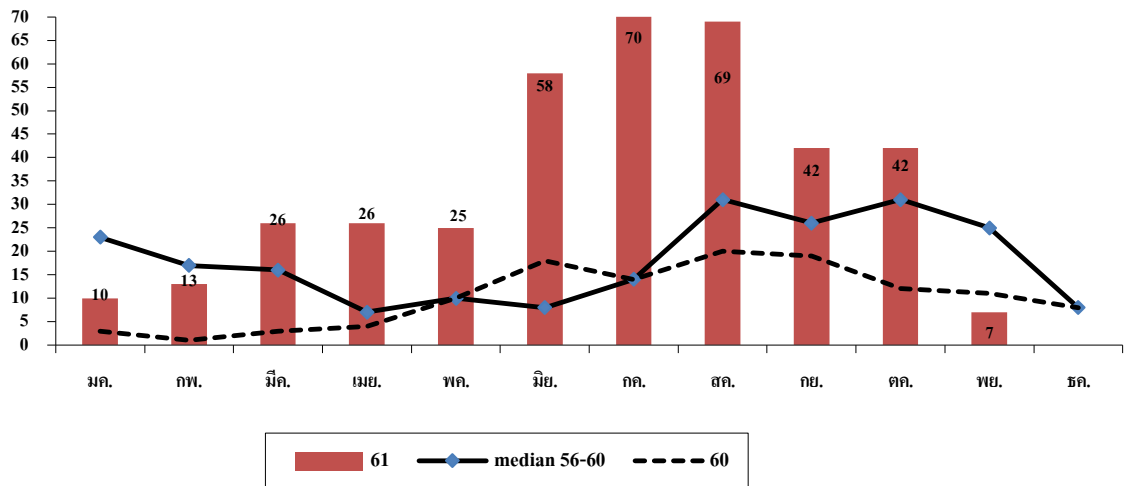
(3) จำนวนผู้ป่วยไข้เลือดออก อำเภอบ้านคา จังหวัดราชบุรี ปี 2560 , 2561 เปรียบเทียบค่ามัธยฐาน 5 ปี (2556-2560)



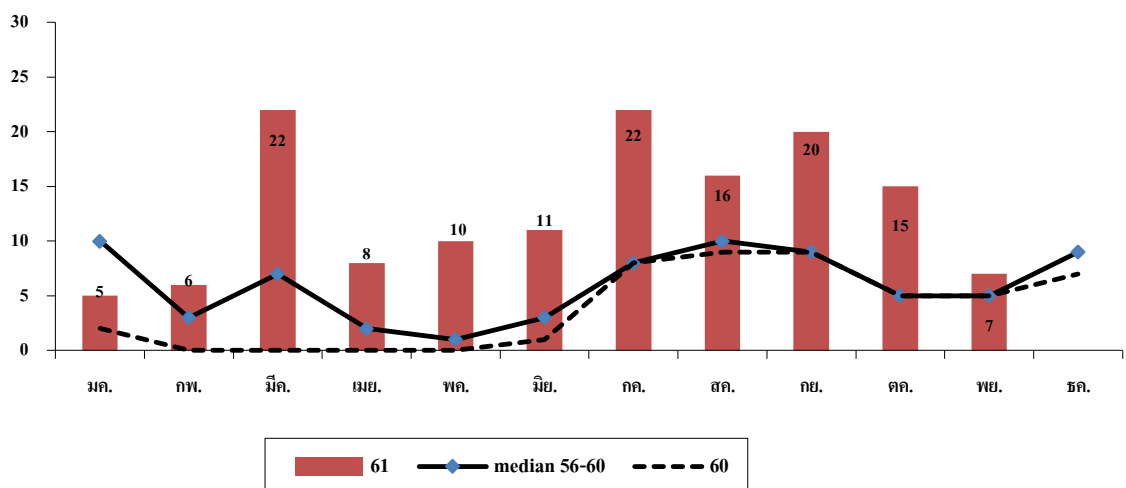
(4) จำนวนผู้ป่วยไข้เลือดออก อำเภอจอมบึง จังหวัดราชบุรี ปี 2560 , 2561 เปรียบเทียบค่ามัธยฐาน 5 ปี (2556-2560)



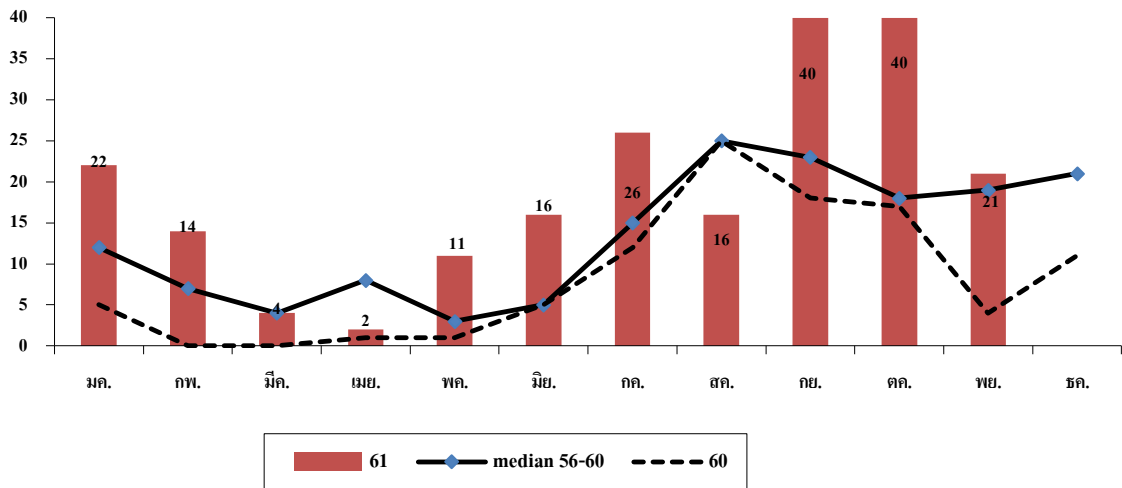
(5) จำนวนผู้ป่วยไข้เลือดออก อำเภอบ้านโป่ง จังหวัดราชบุรี ปี 2560 , 2561 เปรียบเทียบค่ามัธยฐาน 5 ปี (2556-2560)



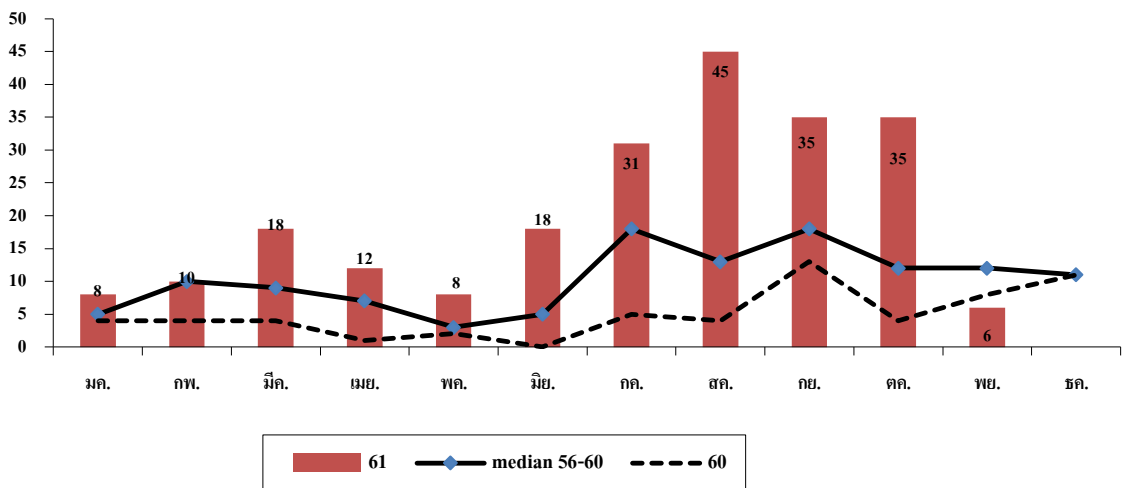
(6) จำนวนผู้ป่วยไข้เลือดออก อำเภอดำเนินสะดวก จังหวัดราชบุรี ปี 2560 , 2561 เปรียบเทียบค่ามัธยฐาน 5 ปี (2556-2560)



จำนวนผู้ป่วยไข้เลือดออก อำเภอเมือง จังหวัดราชบุรี ปี 2560 , 2561 เปรียบเทียบค่ามัธยฐาน 5 ปี (2556-2560)



จำนวนผู้ป่วยไข้เลือดออก อำเภอโพธาราม จังหวัดราชบุรี ปี 2560 , 2561 เปรียบเทียบค่ามัธยฐาน 5 ปี (2556-2560)



จำนวนผู้ป่วยไข้เลือดออก อำเภอปากท่อ จังหวัดราชบุรี ปี 2560 , 2561 เปรียบเทียบค่ามัธยฐาน 5 ปี (2556-2560)

