



สำนักงานสาธารณสุขจังหวัดราชบุรี

**สรุปสถานการณ์
โรคติดเชื้อไวรัสโคโรนา 2019
(COVID-19)**

1 กันยายน 2565



สถานการณ์ COVID-19 ทั่วโลก 226 ประเทศ 2 เขตบริหารพิเศษ 2 เรือสำราญ

MAIN

Confirmed

608,022,534

651,472

Severe

43,034

-124 (0.01%)

Recovered

584,126,342

772,910 (96.07%)

Deaths

6,495,890

1,925 (1.07%)

Weekly

4,400,792

5,681,945

13,026

#	PLACES	CONFIRMED	NEW CASES	DEATHS	NEW DEATHS	Deaths in the last 7 days/1M pop	#	PLACES	CONFIRMED	NEW CASES	DEATHS	NEW DEATHS	Deaths in the last 7 days/1M pop
1	USA	96,347,971	71,334	1,071,420	403	0.00	11	Turkey	16,671,848	0	100,400	0	-
2	India	44,435,215	5,957	527,874	0	0.30	12	Spain	13,342,530	0	112,600	0	6.00
3	France	34,529,201	19,240	154,093	54	5.00	13	Vietnam	11,411,679	2,727	43,117	0	0.10
4	Brazil	34,472,679	58,668	684,029	115	4.00	14	Australia	10,040,705	13,232	13,944	69	15.00
5	Germany	32,184,553	39,396	147,494	90	7.00	15	Argentina	9,678,225	0	129,711	0	0.80
6	UK	23,521,792	4,067	188,242	67	7.00	16	Netherlands	8,386,307	1,200	22,600	1	0.60
7	S. Korea	23,327,897	103,919	26,876	75	11.00	17	Iran	7,528,961	1,462	143,867	47	4.00
8	Italy	21,867,757	21,814	175,595	90	9.00	18	Mexico	7,027,252	6,223	329,494	55	2.00
9	Russia	19,528,969	46,321	384,346	92	4.00	19	Indonesia	6,358,808	4,563	157,566	25	0.50
10	Japan	18,772,004	139,582	39,564	311	16.00	20	Colombia	6,299,595	0	141,519	0	0.30

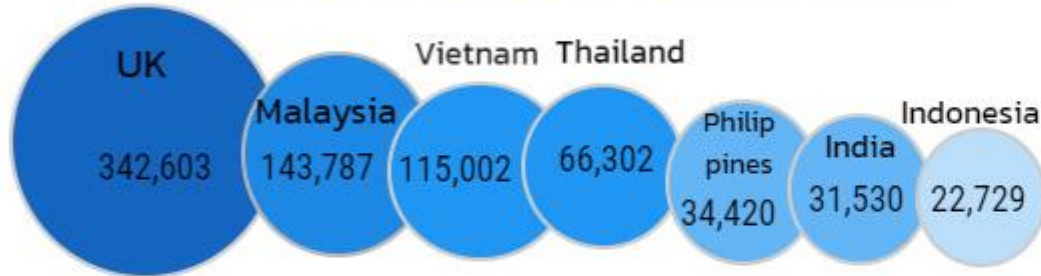
หมายเหตุ : ปรับรายงานตามอันดับเป็นตัวเลขผู้ติดเชื้อรายวัน (บางประเทศไม่รายงานผู้ติดเชื้อเป็นรายวัน)

(ข้อมูล ณ วันที่ 1 กันยายน 2565 เวลา 10.00 น.) ที่มา : worldometers

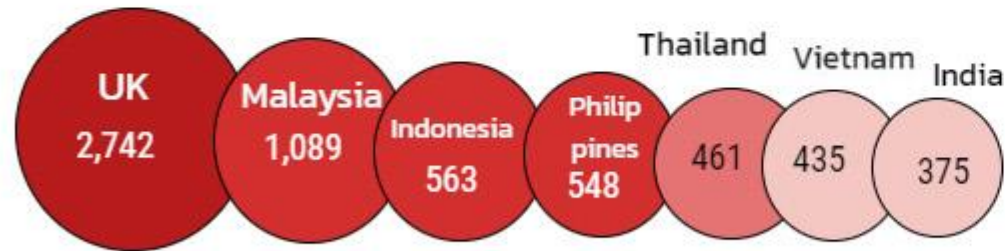


สถานการณ์ COVID-19 ประเทศในทวีปเอเชีย

อัตราป่วยสะสมต่อประชากร 1 ล้านคน



อัตราตายสะสมต่อประชากร 1 ล้านคน



#	PLACES	CONFIRMED	NEW CASES	DEATHS	NEW DEATHS	Deaths in the last 7 days/1M pop
2	India	44,435,215	5,957	527,874	0	0.30
7	S. Korea	23,327,897	103,919	26,876	75	11.00
10	Japan	18,772,004	139,582	39,564	311	16.00
13	Vietnam	11,411,679	2,727	43,117	0	0.10
19	Indonesia	6,358,808	4,563	157,566	25	0.50
26	Malaysia	4,782,624	2,340	36,216	6	1.00
27	DPRK	4,772,813	0	74	0	-
29	Thailand	4,652,923	2,004	32,328	25	3.00
38	Philippines	3,880,229	1,558	61,814	41	3.00
45	Bangladesh	2,011,946	214	29,323	0	0.00
46	Singapore	1,839,244	2,154	1,592	0	1.00
52	Pakistan	1,569,076	227	30,581	6	0.10
84	Myanmar	615,221	104	19,438	1	0.00
109	China	243,449	392	5,226	0	0.00
111	Brunei	220,245	0	225	0	-
113	Laos	214,039	114	757	0	0.00
125	Cambodia	137,620	24	3,056	0	0.00



รายงานสถานการณ์ COVID-19 ในประเทศไทย

ระลอกเดือนมกราคม 2565 ข้อมูลตั้งแต่วันที่ 1 ม.ค. – 1 ก.ย. 65

ผู้ป่วยในรายใหม่วันนี้

ไทย PCR และ ATK

+2,004 ราย

ติดเชื้อในประเทศ	1,996 ราย	ติดเชื้อจากต่างประเทศ	1 ราย
จากเรือนจำ/ที่ต้องขัง	7 ราย		

ผู้ป่วยยืนยันสะสม

2,429,488 ราย

ผู้ป่วยยืนยันสะสมตั้งแต่ปี 63

4,652,923 ราย

หายป่วยแล้ว

+1,743 ราย

หายป่วยสะสม 2,436,111 ราย

หายป่วยสะสมตั้งแต่ปี 63

4,604,605 ราย

เสียชีวิต

+25 คน

เสียชีวิตสะสม 10,630 คน

เสียชีวิตสะสมตั้งแต่ปี 63

32,328 คน

ประวัติเสี่ยง

ผู้ป่วยรายใหม่จากระบบเฝ้าระวังและระบบบริการฯ	1,996 ราย
ค้นหาผู้ติดเชื้อเชิงรุกในชุมชน	- ราย
จากเรือนจำ / ที่ต้องขัง	7 ราย
ผู้เดินทางจากต่างประเทศ	1 ราย
รวม	2,004 ราย

ผู้รับวัคซีน

ฉีดแล้ว **142,748,351 โดส** ที่มา : MOPH-IC

- เข็มที่ 1: +4,959 ราย สะสม 57,256,487 ราย
- เข็มที่ 2: +8,910 ราย สะสม 53,718,743 ราย
- เข็มที่ 3 ขึ้นไป: +22,091 ราย สะสม 31,773,121 ราย

ข้อมูล 28 ก.พ.2564 – 31 ส.ค. 2565

ผู้ป่วยรักษาอยู่

15,990 ราย

ใน sw. 8,557 ราย sw.สนามและอื่นๆ 7,433 ราย

อาการหนัก (ใส่เครื่องช่วยหายใจ) 736 ราย (355 ราย)

ครองเตียงระดับ 2-3 : 12.80

สรุปสถานการณ์**COVID-19** จังหวัดราชบุรี ระลอกเดือน มกราคม 2565

RT-PCR

- วันที่ 1 ก.ย. 65 จังหวัดราชบุรี มีรายงานผู้ป่วย จำนวน **13** ราย เสียชีวิต 4 ราย
 - ในช่วงเดือนสิงหาคม (1-31 ส.ค. 65) มีจำนวนผู้ป่วย **273** ราย เสียชีวิต **17** ราย
 - ตั้งแต่ 1 ม.ค. – 1 ก.ย. 65 มีผู้ป่วยสะสม รวมจำนวน **41,483** ราย เสียชีวิต **213** ราย
- ร้อยละ **76.06** ของผู้เสียชีวิตเป็นกลุ่มผู้สูงอายุ ที่มีโรคประจำตัว
- สถานการณ์ของจังหวัดราชบุรี ยังไม่มีการระบาดเป็นกลุ่มก้อน
 - การรายงาน API รพ.บางแห่ง มีความผิดพลาดเรื่องข้อมูล **ขอให้มีการตรวจสอบก่อนทุกครั้ง**

ก่อนส่งข้อมูล

(จำนวนผู้ป่วยที่ขึ้นทะเบียน ตามระบบรายงาน **API**)

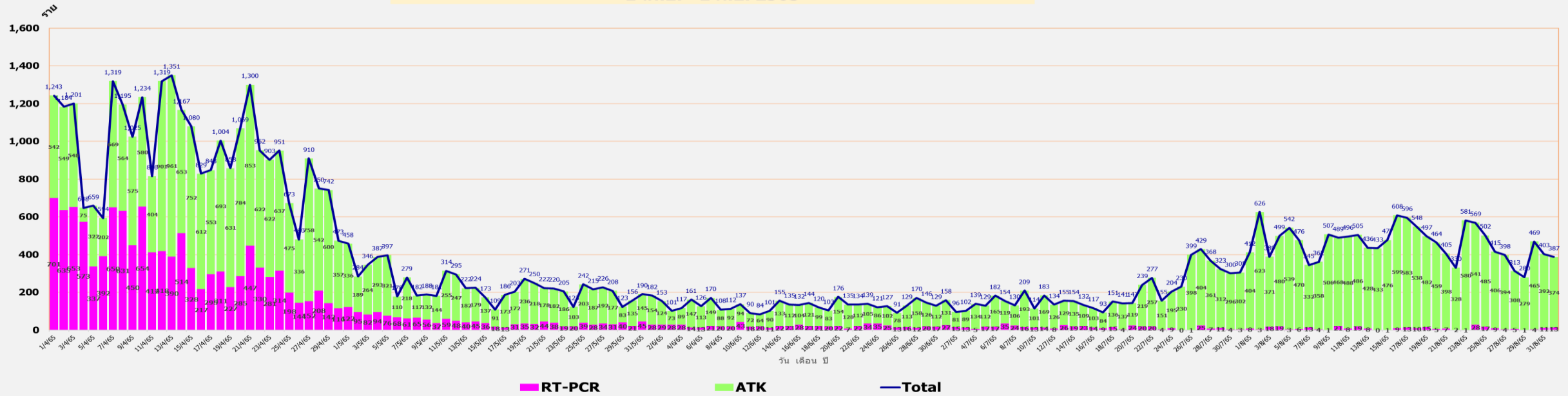
ตารางแสดงจำนวนผู้ป่วย โควิด -19 ในรอบสัปดาห์

ลำดับ	อำเภอ	1 ม.ค.- 25 ส.ค. 65	26-ส.ค.	27-ส.ค.	28-ส.ค.	29-ส.ค.	30-ส.ค.	31-ส.ค.	1-ก.ย.	รวม	จำนวน ผู้ป่วยใน รอบสัปดาห์	เฉลี่ย 7 วันย้อนหลัง
1	เมือง	11,190	1	0	0	0	0	0	0	11,191	1	0.1
2	บ้านโป่ง	10,129	0	0	0	0	1	1	1	10,132	3	0.4
3	โพธาราม	8,750	4	1	0	0	2	1	1	8,759	9	1.3
4	ดำเนินสะดวก	2,671	2	3	2	0	0	0	5	2,683	12	1.7
5	ปากท่อ	2,862	0	0	0	1	0	0	0	2,863	1	0.1
6	บางแพ	793	1	0	0	0	1	2	2	799	6	0.9
7	จอมบึง	1,754	0	0	0	0	0	1	1	1,756	2	0.3
8	สวนผึ้ง	901	0	0	2	0	0	3	0	906	5	0.7
9	บ้านคา	570	1	0	0	0	0	2	1	574	4	0.6
10	วัดเพลง	579	0	0	0	0	0	0	0	579	0	-
	ตจว . / กทม.	1,237	0	0	1	0	0	1	2	1,241	4	0.6
	รวม	41,436	9	4	5	1	4	11	13	41,483	47	6.7

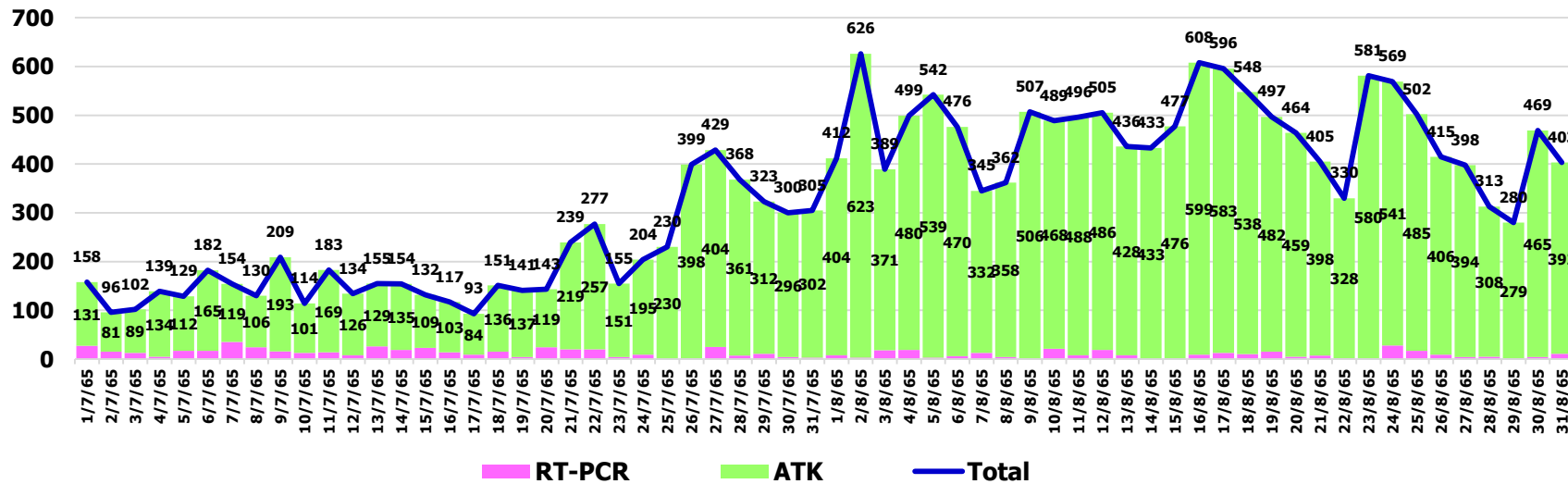
สรุปสถานการณ์**COVID-19** จังหวัดราชบุรี ระลอกเดือน มกราคม 2565

- ❑ ตั้งแต่วันที่ 1 เมษายน 65 ที่ผ่านมา จังหวัดราชบุรี มีการรวบรวมข้อมูลจำนวนผู้ติดเชื้อเข้าข่าย/ATK และเฝ้าระวังสถานการณ์ของโรคอย่างต่อเนื่อง ทุกวัน
- ❑ ในช่วงเดือน กรกฎาคม เป็นต้นมา แนวโน้มจำนวนผู้ติดเชื้อเข้าข่าย/ATK เริ่มมีจำนวนเพิ่มมากขึ้น
- ❑ เดือนสิงหาคม จำนวนผู้ติดเชื้อเข้าข่าย/ATK มีจำนวนสูงขึ้นอย่างชัดเจน และมีการแยกผู้ติดเชื้อเข้าข่าย/ATK เป็นรายอำเภอ เพื่อเฝ้าระวังในพื้นที่
- ❑ ภาพรวมในช่วงสัปดาห์สุดท้าย จำนวนผู้ติดเชื้อเข้าข่าย/ATK เริ่มมีแนวโน้มลดลง

แสดงจำนวนผู้ป่วยโควิด-19 จาก RT-PCR & ATK
1 เม.ย. - 1 ก.ย. 2565



แสดงจำนวนผู้ป่วยโควิด-19 จาก RT-PCR & ATK
1 ก.ค. - 1 ก.ย. 2565



สถานการณ์ผู้ติดเชื้อเข้าข่าย / ATK

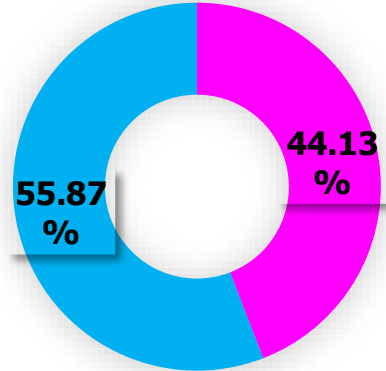
ข้อมูลวันที่ 1 ส.ค. - 1 ก.ย. 65

อำเภอ	ยอดสะสม ATK
1. เมือง	6,051
2. บ้านโป่ง	3,690
3. โพธาราม	1,824
4. ดำเนินสะดวก	777
5. ปากท่อ	168
6. จอมบึง	638
7. บางแพ	343
8. สวนผึ้ง	381
9. บ้านคา	163
10. วัดเพลง	429
รวม	14,464

ผู้เสียชีวิต 213 ราย

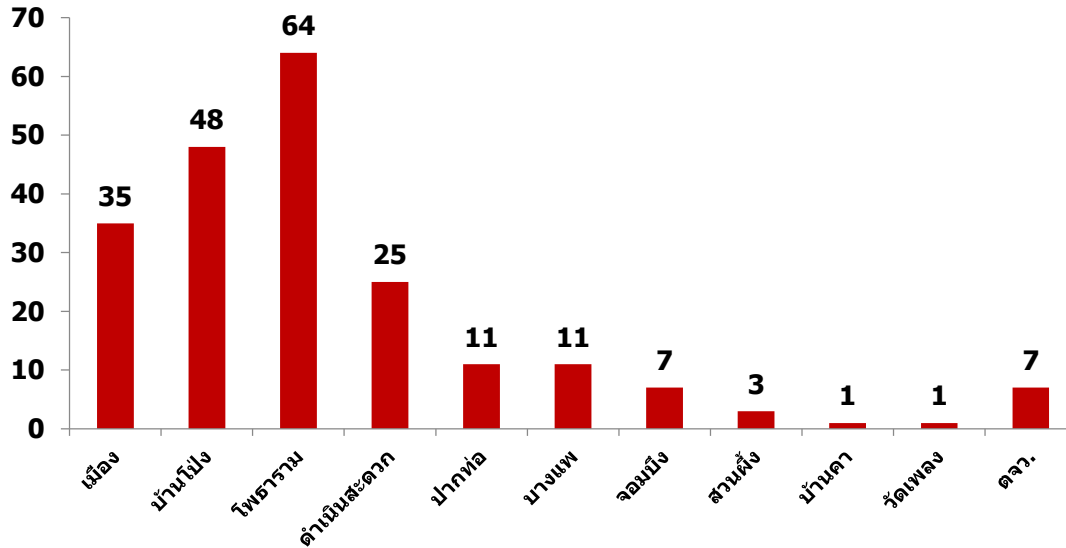
ชาย 119 ราย

หญิง 94 ราย

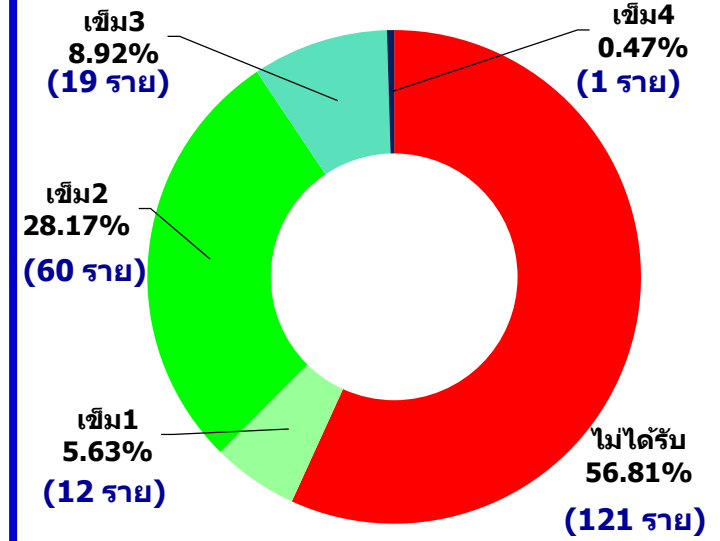


ร้อยละผู้ป่วยตาย 0.51 %

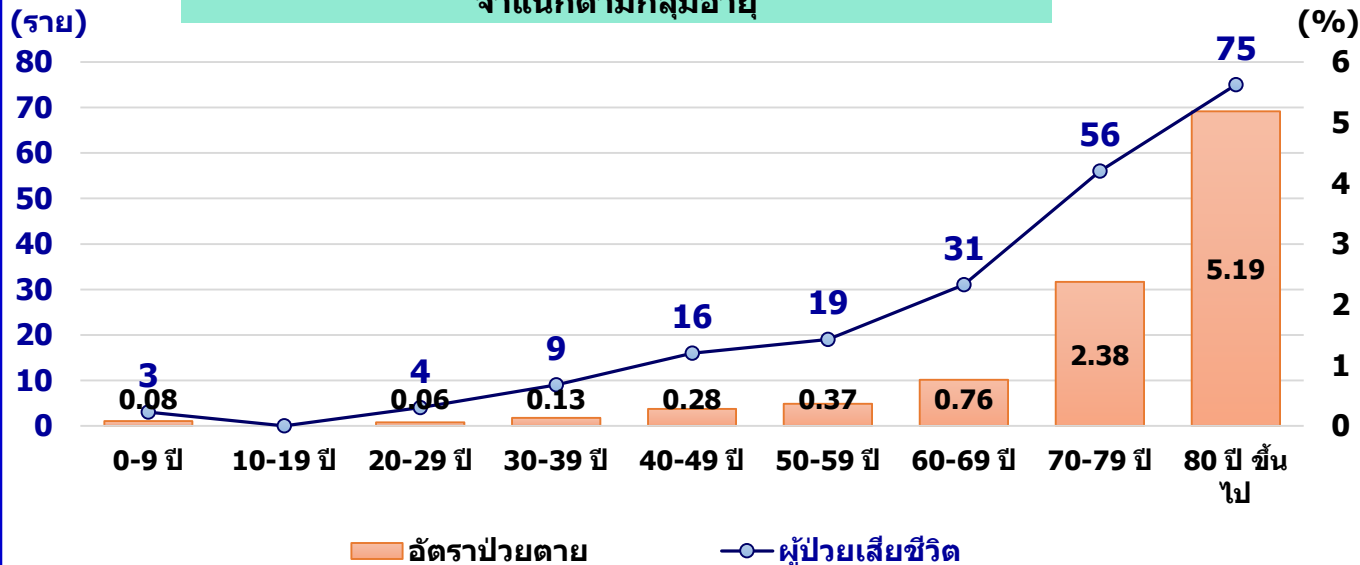
จำนวนผู้ป่วยโควิด-19 เสียชีวิต จำแนกรายอำเภอ



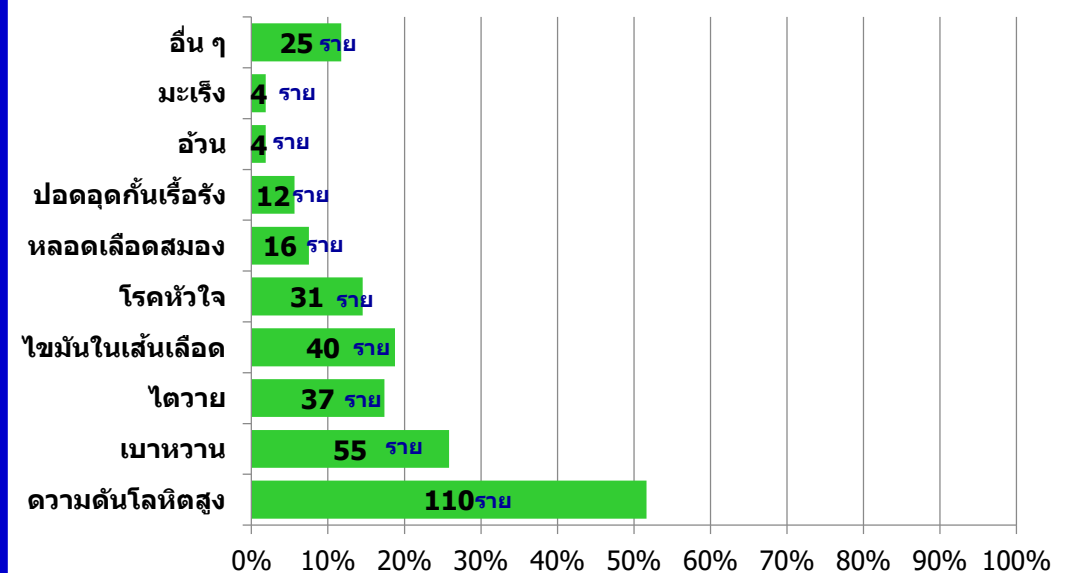
ประวัติการรับวัคซีนของผู้เสียชีวิต



แสดงจำนวนผู้ป่วยโควิด-19เสียชีวิตและร้อยละอัตราผู้ป่วยตาย จำแนกตามกลุ่มอายุ



จำนวนผู้เสียชีวิตจำแนกตามปัจจัยเสี่ยง/โรคประจำตัว



รายงานการฉีดวัคซีน Covid -19 จังหวัดราชบุรี วันที่ 1 กันยายน 2565

ฉีดได้สะสมถึงวันนี้
29 ส.ค.-4 ก.ย. 65

1,447,405 โดส (เข็ม 1-6)

เข็ม 1 581,298 โดส
เข็ม 2 575,158 โดส
เข็ม 3 249,886 โดส
เข็ม 4 37,995 โดส
เข็ม 5 3,503 โดส
เข็ม 6 15 โดส

รายงานการฉีดวัคซีน Covid เข็ม 1 - 5 รายวันและสะสม จ.ราชบุรี ช่วงระหว่างวันที่ 29 สค.- 4 ก.ย. 2565

วันที่ / เข็มที่	เข็มที่ 1	เข็มที่ 2	เข็มที่ 3	เข็มที่ 4	เข็มที่ 5	เข็มที่ 6	รวมฉีด ได้วันนี้	รวมสะสม ทั้งหมด
29-ส.ค.-65	7 581,206	4 575,042	11 249,387	56 37,506	34 3,014	1 14	91	1,446,169
30-ส.ค.-65	13 581,219	38 575,080	108 249,495	81 37,587	6 3,020	0 14	246	1,446,415
31-ส.ค.-65	12 581,231	25 575,105	80 249,575	97 37,684	18 3,038	0 14	232	1,446,647
1-ก.ย.-65	67 581,298	53 575,158	311 249,886	311 37,995	15 3,053	1 15	758	1,447,405
2-ก.ย.-65							0	
3-ก.ย.-65							0	
4-ก.ย.-65							0	
รวม	99 581,298	120 575,158	510 249,886	545 37,995	73 3,053	2 15	1327	1,447,405

ที่มา : MOPH – IC ฉีดใน จ.ราชบุรี วันที่ 1 กันยายน 65

ที่มา : รายงาน Moph IC วันที่ 1 ก.ย..65

ร้อยละของความครอบคลุมการฉีดวัคซีน Covid -19 **ทุกกลุ่มเป้าหมาย** เข็มที่ 1 – 3 จังหวัดราชบุรี

วัคซีน Covid -19 ทุกกลุ่มเป้าหมาย	เทียบฐานประชากร ทั้งหมด	เทียบฐาน HDC จังหวัดราชบุรี
เข็มที่ 1	65.30 %	80.29 %
เข็มที่ 2	64.61 %	74.97 %
เข็มที่ 3	28.07 %	31.30 %

ที่มา : - ข้อมูล Moph_IC ข้อมูลประชากรจังหวัดราชบุรีที่ฉีดวัคซีนทั้งในและนอกจังหวัดราชบุรี ณ วันที่ 1 ก.ย. 2565
ข้อมูลฐานประชากร HDC จังหวัดราชบุรี ณ วันที่ 14 กุมภาพันธ์ 2565

ร้อยละของการฉีดวัคซีน Covid -19 เข็ม 1-3 ในกลุ่ม 608 จังหวัดราชบุรี

วัคซีน Covid -19 กลุ่ม 608	เทียบฐานประชากร ทั้งหมด	เทียบฐาน HDC จังหวัดราชบุรี
เข็มที่ 1	63.19 %	77.60 %
เข็มที่ 2	67.94 %	73.69 %
เข็มที่ 3	32.92%	31.31 %

ที่มา : - ข้อมูล Moph_IC ข้อมูลประชากรจังหวัดราชบุรีที่ฉีดวัคซีนทั้งในและนอกจังหวัดราชบุรี ณ วันที่ 1 กันยายน 2565

ข้อมูลฐานประชากร HDC จังหวัดราชบุรี ณ วันที่ 14 กุมภาพันธ์ 2565

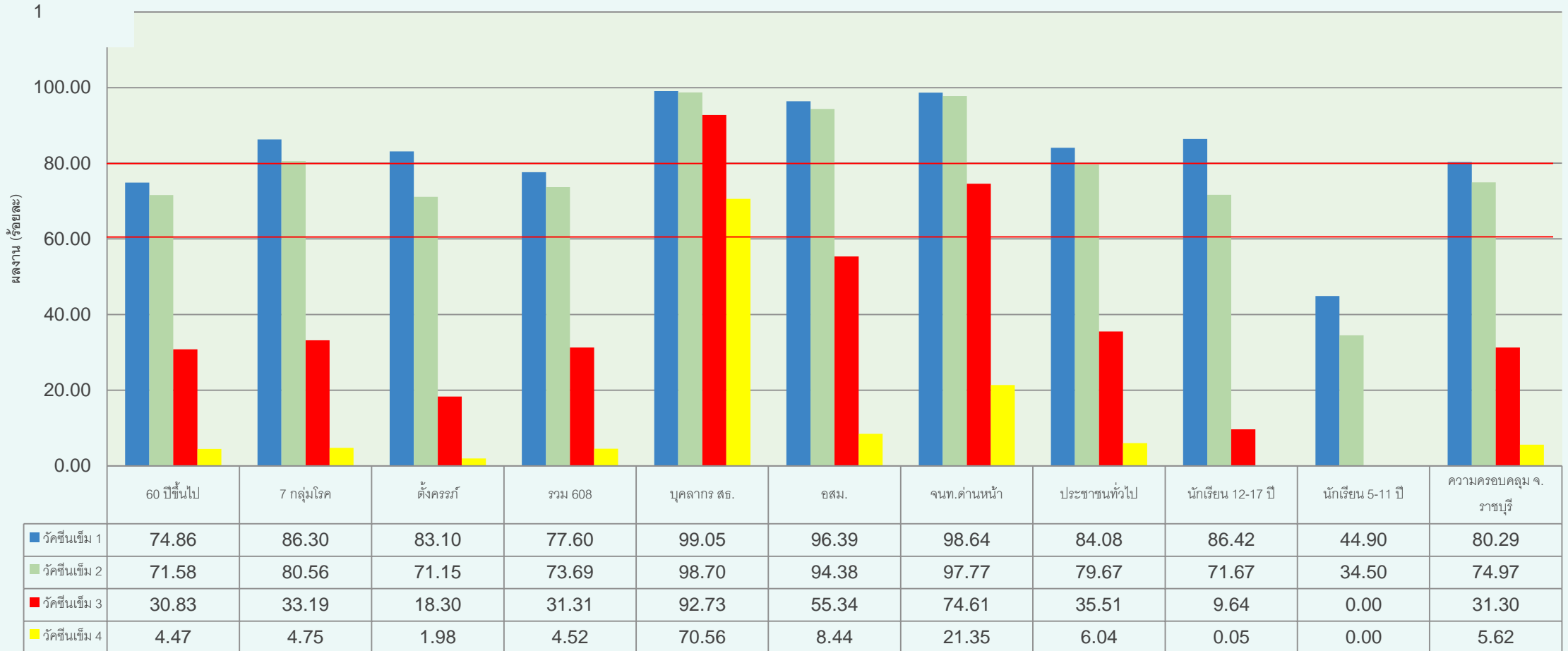
รายงานการฉีดวัคซีน Covid -19 เข็ม3 เทียบกับเข็ม 2 ในวันที่ 30 เม.ย.65
ในกลุ่ม 608 จังหวัดราชบุรี

กลุ่ม	ฉีดเข็ม 2 แล้ว ณ 30 เมย.65	ฉีดเข็ม 3 แล้ว	ร้อยละ
608	151,740	74, 330	48.99
กลุ่ม 60 ปีขึ้นไป	98,982	44,741	45.20
โรคเรื้อรัง	51,186	28,956	56.57

ที่มา : - ข้อมูล Moph_IC ณ วันที่ 27 สิงหาคม 2565



ผลการให้บริการฉีดวัคซีนเข็ม 1-4 จำแนกตามกลุ่มเป้าหมายจังหวัดราชบุรี



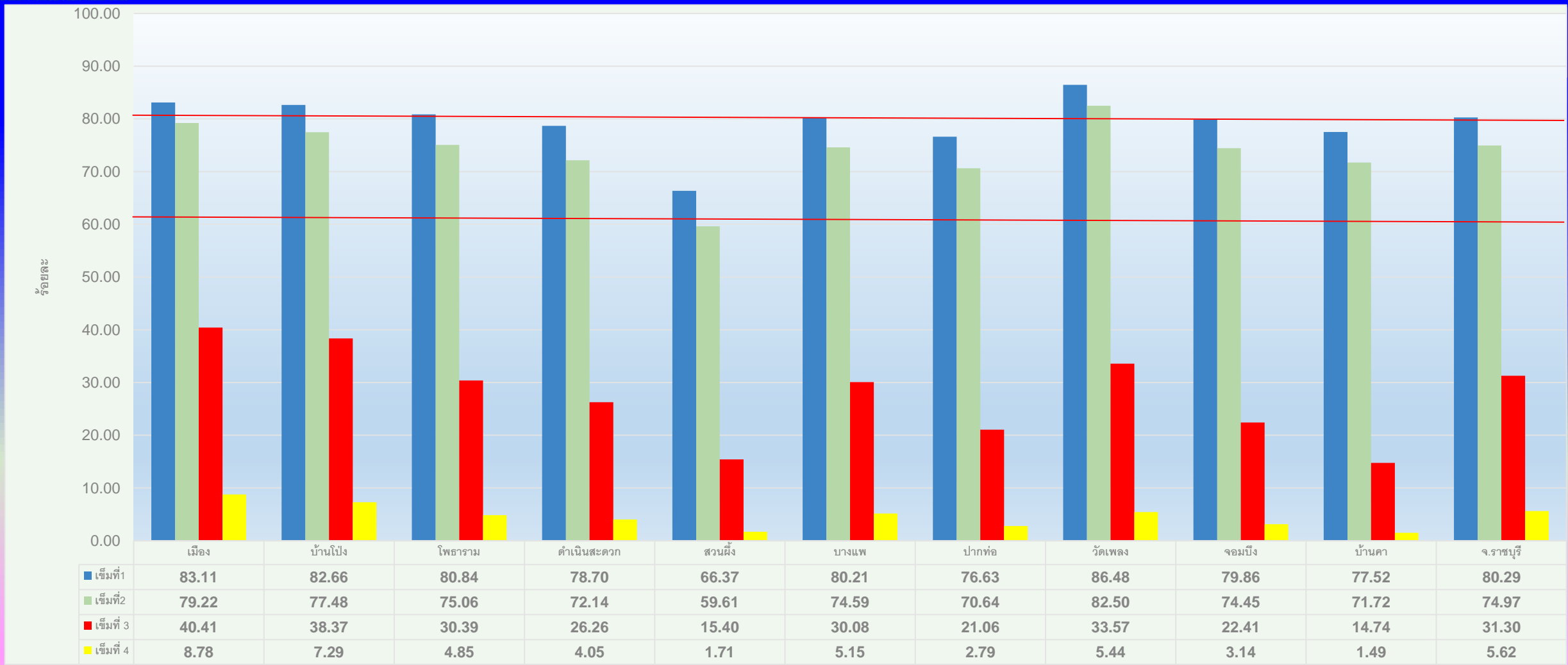
ที่มา : ข้อมูลประชากร จากฐานข้อมูลประชากร HDC ณ วันที่ 14 กุมภาพันธ์ 2565

ข้อมูลผลการฉีดวัคซีนจาก Moph_IC ข้อมูลประชากรจังหวัดราชบุรีที่ฉีดวัคซีนใน วันที่ 31 สิงหาคม 2565





ผลการให้บริการฉีดวัคซีนเข็มแรก จำแนกรายอำเภอจังหวัดราชบุรี

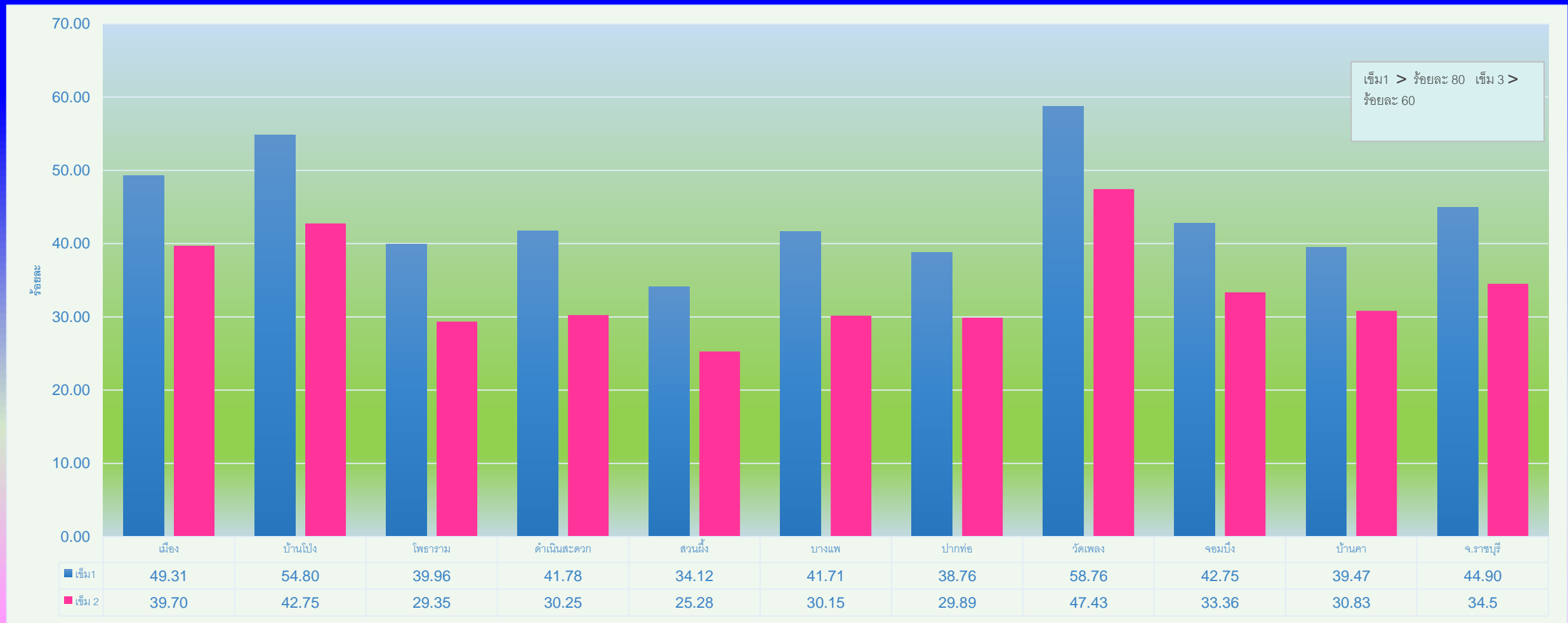


ที่มา : ข้อมูลประชากร จากฐานข้อมูลประชากร HDC ณ วันที่ 14 กุมภาพันธ์ 2565
 ข้อมูลผลการฉีดวัคซีนจาก Moph_IC ข้อมูลประชากรจังหวัดราชบุรีที่ฉีดวัคซีนใน 31 สิงหาคม 2565



ผลการให้บริการฉีดวัคซีนโควิดสะสม ในกลุ่ม 5-11 ปี จำแนกรายอำเภอ จังหวัดราชบุรี

กรมควบคุมโรค กระทรวงสาธารณสุข
Disease Prevention Center, Ministry of Public Health

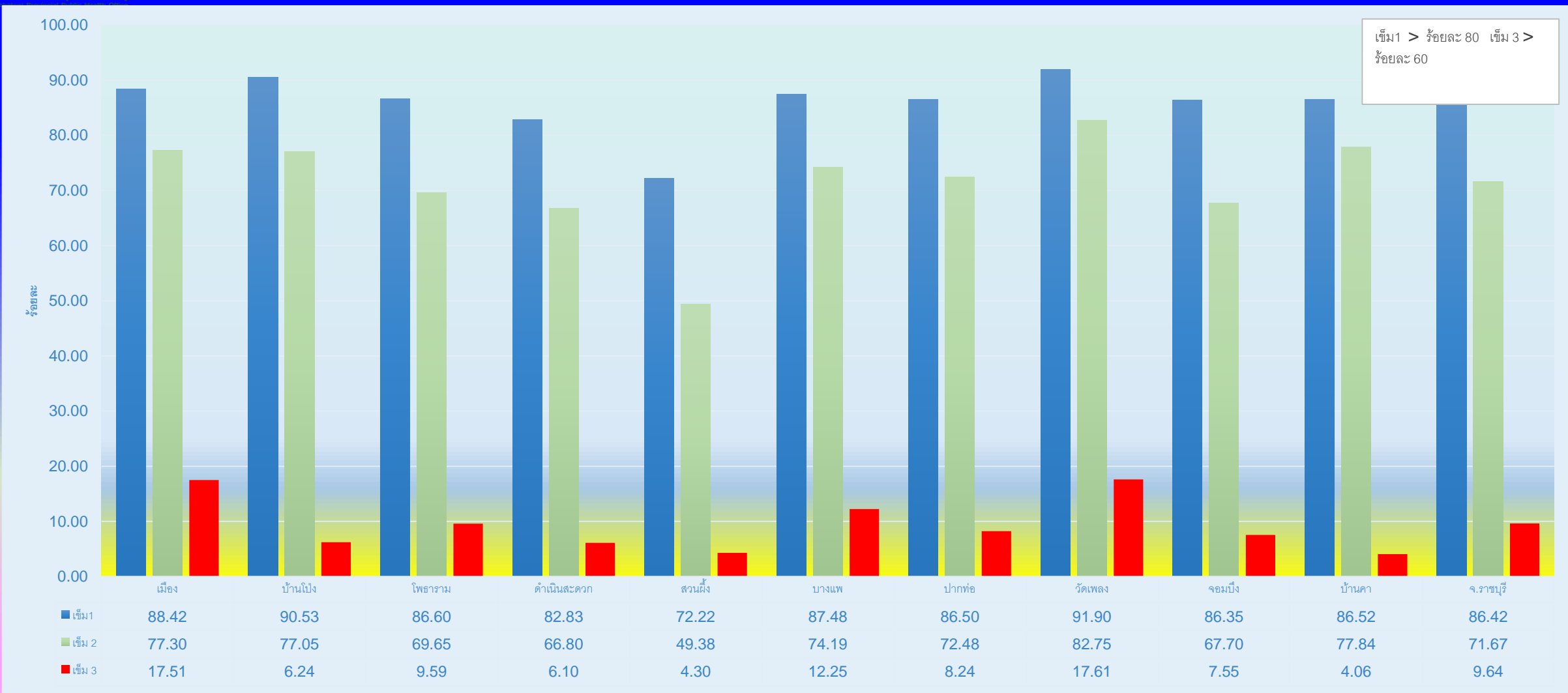


ที่มา : ข้อมูลประชากร จากฐานข้อมูลประชากร HDC ณ วันที่ 14 กุมภาพันธ์ 2565
ข้อมูลผลการฉีดวัคซีนจาก Moph_IC ข้อมูลประชากรจังหวัดราชบุรีที่ฉีดวัคซีนในจังหวัด วันที่ 31 สิงหาคม 2565





ผลการให้บริการฉีดวัคซีนโควิดสะสม ในกลุ่ม 12 – 17 ปี จำแนกรายอำเภอ จังหวัดราชบุรี



ที่มา : ข้อมูลประชากร จากฐานข้อมูลประชากร HDC ณ วันที่ 14 กุมภาพันธ์ 2565

ข้อมูลผลการฉีดวัคซีนจาก Moph_IC ข้อมูลประชากรจังหวัดราชบุรีที่ฉีดวัคซีนในจังหวัด วันที่ 31 สิงหาคม 2565





ผลการให้บริการฉีดวัคซีนLAAB จังหวัดราชบุรี

การดำเนินการฉีด LAAB จ.ราชบุรี (รอบที่ 1)

ลำดับ	โรงพยาบาล	ยอดจัดสรร	ฉีดไปแล้ว	คงเหลือ	หมายเหตุ
1	บ้านโป่ง	46	37	9	
2	โพธาราม	10	7	3	
3	ดำเนินสะดวก	5	0	5	
4	ราชบุรี	67	19	48	
5	เจ็ดเสมียน	3	2	1	ยกให้ รพ.บ้านโป่ง 1 dose
6	สวนผึ้ง	1	0	1	
7	จอมบึง	0	0	0	ยกให้ รพ.บ้านโป่ง 15 dose
8	กรุงเทพเมืองราช	20	0	20	
9	มหาวิทยาลัยพร้อมแพทย์	8	0	8	
	รวม	160	65	95	

ข้อมูล 31 ส.ค. 65





สำนักงานสาธารณสุขจังหวัดราชบุรี
Ratchaburi Province

แผนการดำเนินงานเดือนกันยายน 2565

1. ค้นหารายชื่อ เก็บตกในผู้ที่ยังไม่ได้ฉีด ทุกกลุ่ม ทุกเข็ม
2. เร่งฉีดวัคซีนในกลุ่มประชาชนทั่วไป โดยเฉพาะภาคการท่องเที่ยว
3. จัดบริการฉีดวัคซีน เข็ม 1-2 ในกลุ่มเด็ก 5-11 ปี โดยความสมัครใจ
4. จัดบริการฉีดวัคซีนเข็มที่ 3 ในกลุ่ม 12-17 ปี ทั้งในระบบและนอกระบบ
5. จัดบริการฉีดวัคซีนเข็มที่ 3 ในกลุ่ม 608 โดยจัดบริการทุกรูปแบบ / ในคลินิกต่างๆ ของ รพ. / แพทย์ให้คำแนะนำ
6. ดำเนินการการฉีด LAAB (ได้รับวัคซีนมา 160 dose)
 - End stage renal disease with Kidney transplant ที่ได้รับยากดภูมิคุ้มกัน
 - End stage renal disease on Hemodialysis
 - End stage renal disease on Peritoneal dialysis
 - Organ-transplant ที่ได้รับยากดภูมิคุ้มกัน - Bone marrow transplant ที่ได้รับยากดภูมิคุ้มกัน
7. มีวัคซีนป้องกัน Covid 19 ให้บริการที่ รพ.สต.ทุกแห่ง เพื่อประชาชนเข้าถึงง่าย
โรงพยาบาลแม่ข่ายเปิดให้บริการ Walk in และเพิ่มเติมในจุดต่างๆมากขึ้น เพิ่มการฉีดในวันหยุด



กรมควบคุมโรค
Department of Disease Control

แนวทางรักษาโควิด 19

สำหรับกลุ่มไม่มีอาการหรือมีอาการเล็กน้อย

5 วัน

แยกกักรักษาที่บ้าน



รักษาตามอาการ



งดออกจากบ้าน



สวมหน้ากากอนามัยตลอดเวลา
เมื่อต้องอยู่ร่วมกับผู้อื่น



ล้างมือบ่อยๆ



แยกห้องนอน ของใช้ส่วนตัว



ไม่ทานอาหารร่วมกัน

+

5 วัน

สังเกตอาการ



สวมหน้ากากอนามัย
เมื่อต้องอยู่ร่วมกับผู้อื่น



ล้างมือบ่อยๆ



เว้นระยะห่าง



ศูนย์ข้อมูล
COVID-19
กรมประชาสัมพันธ์

แนวทางรักษาโควิด แบบ 5+5

สำหรับกลุ่มไม่มีอาการหรือมีอาการเล็กน้อย แยกกักรักษาที่บ้าน

5 วัน รักษาตามอาการ

- งดออกจากบ้าน
- สวมหน้ากากอนามัยตลอดเวลา
เมื่อต้องอยู่ร่วมกับผู้อื่น
- ล้างมือบ่อยๆ
- แยกห้องนอน ของใช้ส่วนตัว
- ไม่ทานอาหารร่วมกัน

5 วัน สังเกตอาการ

- สวมหน้ากากอนามัย
เมื่อต้องอยู่ร่วมกับผู้อื่น
- ล้างมือบ่อยๆ
- เว้นระยะห่าง



สถานการณ์

ณ วันที่ 31 สิงหาคม 2565 ประเทศไทยมีรายงานผู้ป่วยโรคไข้เลือดออก จำนวน 20,639 ราย อัตราป่วย 31.19 ต่อประชากรแสนคน ผู้เสียชีวิต 15 ราย

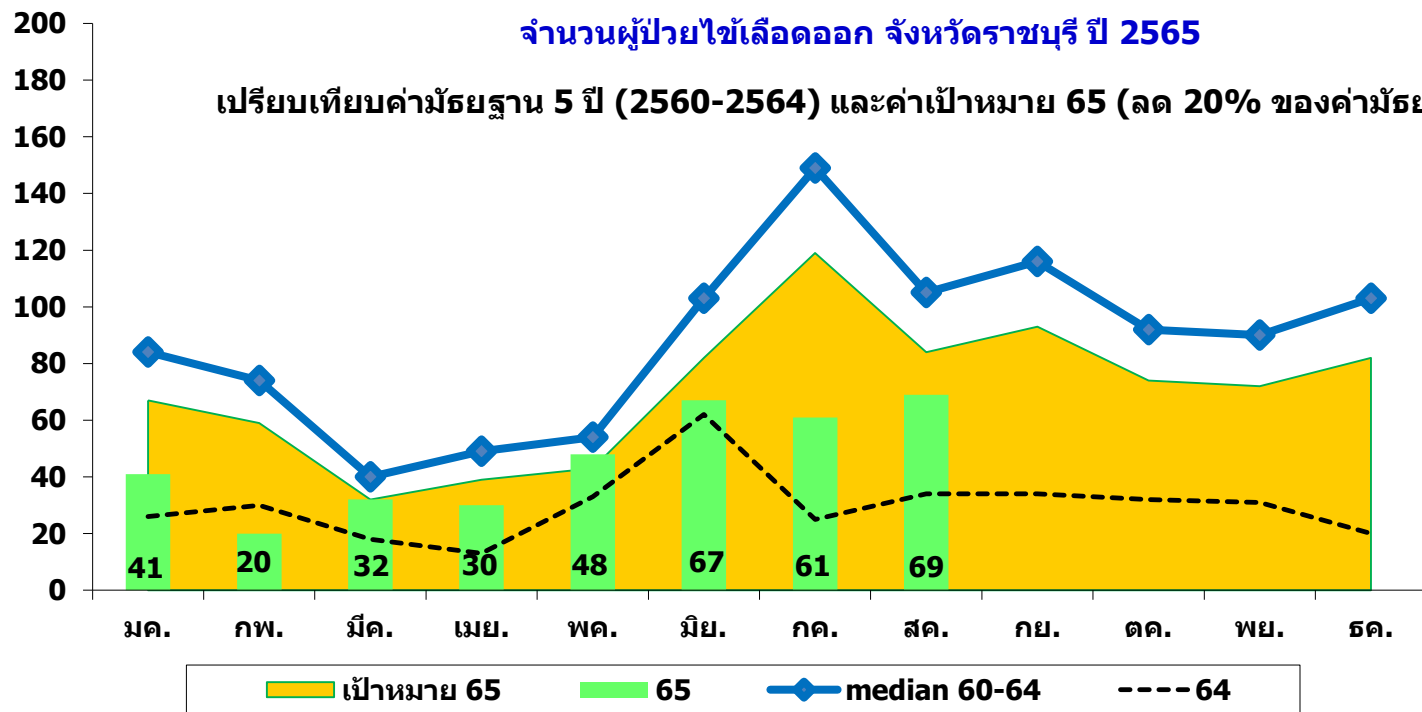
5 จังหวัด ที่มีอัตราป่วยต่อประชากรแสนคนสูงสุด ได้แก่ แม่ฮ่องสอน ตาก เชียงใหม่ น่าน ศรีสะเกษ

อันดับเครือข่ายบริการสุขภาพที่ 5 ได้แก่ นครปฐม 13, **ราชบุรี 15**, ประจวบคีรีขันธ์ 23, เพชรบุรี 28, สมุทรสาคร 33, สุพรรณบุรี 50, กาญจนบุรี 58, สมุทรสงคราม 74

- จังหวัดราชบุรี มีรายงานผู้ป่วยไข้เลือดออกสะสม จำนวน 368 ราย อัตราป่วย 42.34 ต่อประชากรแสนคน
- อำเภอ : บางแพ อัตราป่วย 78.63 , บ้านโป่ง อัตราป่วย 71.0 , บ้านคา อัตราป่วย 63.23
- กลุ่มอายุ : 10-14 ปี อัตราป่วย 197.9 , 5-9 ปี อัตราป่วย 115.63 , 15-24 ปี อัตราป่วย 77.18
- อาชีพ : นักเรียน 191 ราย (ร้อยละ 51.9) , รับจ้าง 77 ราย (ร้อยละ 20.9) , เด็กในปกครอง 27 ราย (ร้อยละ 7.3)

จำนวนผู้ป่วยไข้เลือดออก จังหวัดราชบุรี ปี 2565

เปรียบเทียบค่ามัธยฐาน 5 ปี (2560-2564) และค่าเป้าหมาย 65 (ลด 20% ของค่ามัธยฐาน)



อำเภอ	จำนวนผู้ป่วยไข้เลือดออกรายอำเภอ ปี 2565						ปี 64 ม.ค.-ส.ค.
	ม.ค.-มี.ค.	เม.ย.-มิ.ย.	ก.ค.	ส.ค.	รวม	อัตราป่วย	
เมือง	16	21	5	6	48	23.89	28
จอมบึง	5	9	5	9	28	43.15	16
สวนผึ้ง	1	4	4	0	9	16.64	17
ดำเนินฯ	5	12	7	5	29	31.72	7
2.บ้านโป่ง	34	39	25	24	122	71.0	113
1.บางแพ	1	19	7	8	35	78.63	24
โพธาราม	25	6	1	5	37	27.19	32
ปากท่อ	1	18	6	12	37	54.49	3
วัดเพลง	2	5	0	0	7	57.49	1
3.บ้านคา	3	12	1	0	16	63.23	0
จังหวัด	93	145	61	69	368	42.34	241

ไข้เลือดออก

ภัยร้ายใกล้ตัวคุณ



ตายมากกว่า
ปีที่แล้ว **2.2** เท่า

ตั้งแต่วันที่ 1 ม.ค. - 10 ส.ค. 2565 ประเทศไทย
พบผู้ป่วยไข้เลือดออก จำนวน 16,276 ราย
เสียชีวิต 14 ราย กลุ่มอายุที่เสียชีวิต อายุ 35 ปี
ขึ้นไป ซึ่งมากกว่าปีที่ ผ่านในช่วงเวลาเดียวกัน
ถึง 2.2 เท่า โดยในช่วง 4 สัปดาห์ที่ผ่านมา

ป้องกันได้ ด้วยมาตรการ



เก็บบ้าน
ให้ปลอดโปร่ง
เพื่อไม่ให้ยุงเกาะพัก



เก็บขยะ
เศษภาชนะ ที่อาจเป็น
แหล่งเพาะพันธุ์ยุง



เก็บน้ำ
ปิดฝาภาชนะ เปลี่ยนถ่ายน้ำ
ใส่ทรายกำจัดลูกน้ำยุงลาย
ป้องกันยุงลายวางไข่

★ ป้องกันได้ 3 โรค ★

โรคไข้เลือดออก • โรคติดเชื้อไวรัสซิกา • โรคไข้ปวดข้อยุงลาย



หากมีไข้สูงลอยเกิน 2 วัน และเช็ดตัวหรือกินยาลดไข้
แล้วไข้ไม่ลดลง ให้คิดว่าอาจป่วยด้วยโรคไข้เลือดออก

ไม่ควรซื้อยาลดไข้ในกลุ่มแอสไพรินและไอบูโพรเฟนมาทาน

ให้รีบพาผู้ป่วยไปพบแพทย์โดยด่วน



FACEBOOK



WEBSITE

สำนักงานป้องกันควบคุมโรคที่ 9 นครราชสีมา
ถนนราชสีมา-โตledo ตำบลหนองบัวลำภู อำเภอเมือง จังหวัดนครราชสีมา 30000

☎ 0 4421 2900 ต่อ 305 📠 0 4421 8018



1422
สายด่วนกรมควบคุมโรค

มาตรการเฝ้าระวัง ป้องกัน ควบคุม โรคติดต่อ นำโดย ยุงลาย

1. พิจารณาเปิดศูนย์ปฏิบัติการตอบโต้ภาวะฉุกเฉิน (EOC) กรณีโรคติดต่อ นำโดยยุงลายในระดับอำเภอ เมื่ออำเภอเข้าเกณฑ์เปิด EOC โดยมีนายอำเภอเป็นผู้บัญชาการเหตุการณ์ (IC)
2. ดำเนินการควบคุมโรคเมื่อพบผู้ป่วยทันทีตามมาตรการ 3-3-1
3. สื่อสารประชาชนทุกกลุ่ม โดยเฉพาะในกลุ่มที่มีโอกาสเสี่ยงเสียชีวิต เช่น ผู้ที่มีโรคอ้วน มีโรคประจำตัว (เช่น โรคเบาหวาน โรคความดันโลหิตสูง) หากมีไข้สูงเกิน 2 วัน ควรไปพบแพทย์ที่โรงพยาบาล แนะนำให้ทานยาพาราเซตามอลเพื่อลดไข้ และหลีกเลี่ยงยาประเภท NSAIDs เช่น ไอบรูโพรเฟน แอสไพริน
4. จัดกิจกรรมจิตอาสาพัฒนาสิ่งแวดล้อมกำจัดแหล่งเพาะพันธุ์ยุงลาย ตามแนวทางของกระทรวงสาธารณสุข ในพื้นที่ 7 ร. (โรงเรียน โรงเรียน โรงธรรม โรงพยาบาล โรงแรม โรงงาน สถานที่ราชการ) และพื้นที่สาธารณะ โดยดำเนินการสัปดาห์ละ 1 ครั้ง และเน้นรณรงค์ในวันสำคัญในแต่ละเดือน

เดือน	ระหว่างวันที่	หมายเหตุ
กันยายน	19 – 23 กันยายน 2565	24 กันยายน 2565 วันมหิดล

สถานการณ์โรคและภัยสุขภาพ สัปดาห์ระบาคที่ 35 ประจำปีที่ 29 ส.ค. – 4 ก.ย. 2565

รายงานข้อมูล ณ วันที่ 1 กันยายน 2565

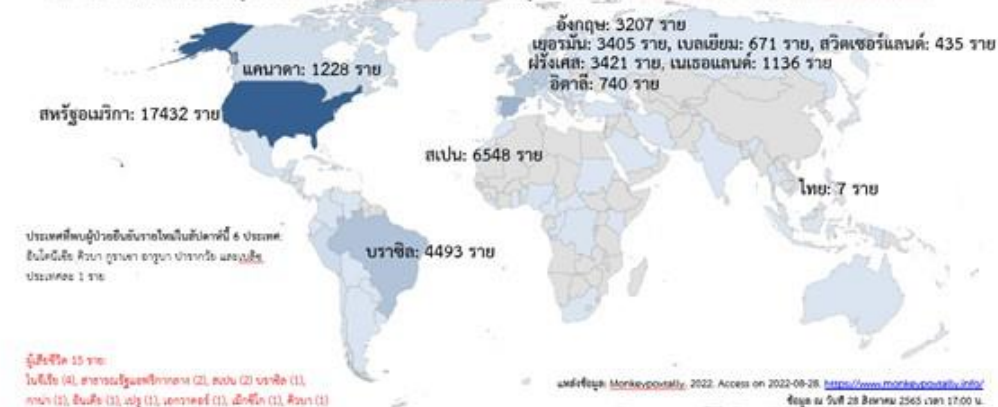


สถานการณ์โรคฝีดาษวานร



สถานการณ์โรคฝีดาษวานรทั่วโลก

ตั้งแต่วันที่ 7 พฤษภาคม 2565 มีผู้ป่วยยืนยัน 48,445 ราย (เพิ่มขึ้น 6,083 ราย) และผู้เสียชีวิต 15 ราย (เพิ่มขึ้น 2 ราย) จาก 99 ประเทศ (เพิ่มขึ้น 6 ประเทศ)



จำนวนผู้ป่วยยืนยันสะสม (ราย)

ทั่วโลก	ประเทศไทย	เขต 5
48,445	7	0

ที่มา : กรมควบคุมโรค กระทรวงสาธารณสุข

หมายเหตุ : กระทรวงศึกษาธิการ update ข้อมูลสัปดาห์ละครั้ง

ประเทศที่มียอดผู้ป่วยสะสมสูง 5 อันดับแรก

1. อเมริกา 17,432 ราย
2. สเปน 6,548 ราย
3. บราซิล 4,493 ราย
4. ฝรั่งเศส 3,421 ราย
5. เยอรมัน 3,405 ราย



ที่มาแหล่งข้อมูล: <https://www.monkeypox tally.info/>

ข้อมูล ณ วันที่ 1 กันยายน 2565 เวลา 16:00 น.



ทีมเฝ้าระวังสถานการณ์โรคและภัยสุขภาพสำนักงานป้องกันควบคุมโรคที่ 5 จังหวัดราชบุรี ประจำปีสัปดาห์ที่ 35 (ระหว่างวันที่ 29 ส.ค. – 4 ก.ย. 65) ข้อมูล ณ วันที่ 1 กันยายน 2565 เวลา 16:00 น.

เจออีก!
ฝีดาษวานร รายที่ 7

เพศหญิง อายุ 37 ปี

มีประวัติสัมผัสใกล้ชิดชาวต่างชาติ พบผู้สัมผัสเสี่ยงสูง 3 ราย

ที่มา : สำนักข่าว กรมประชาสัมพันธ์

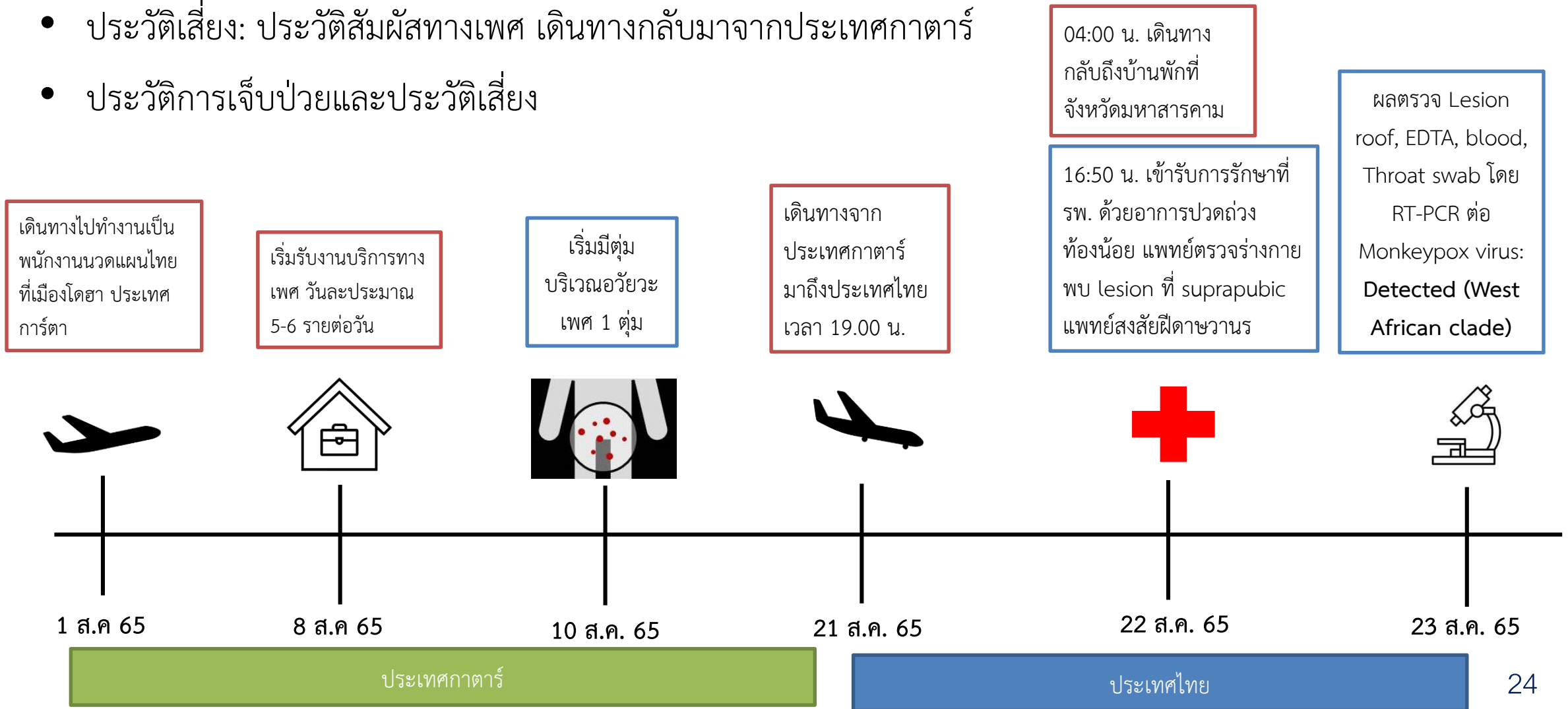
📄 ศูนย์ข้อมูล COVID-19 📞 สายด่วน 1111

ข้อมูล ณ วันที่ 29 สิงหาคม 2565



ข้อมูลของผู้ป่วยฝีดาษวานรรายที่ 6 ของประเทศไทย

- ผู้ป่วยเพศหญิง อายุ 21 ปี สัญชาติไทย ไม่มีโรคประจำตัว
- ประวัติเสี่ยง: ประวัติสัมผัสทางเพศ เดินทางกลับมาจากประเทศกาตาร์
- ประวัติการเจ็บป่วยและประวัติเสี่ยง



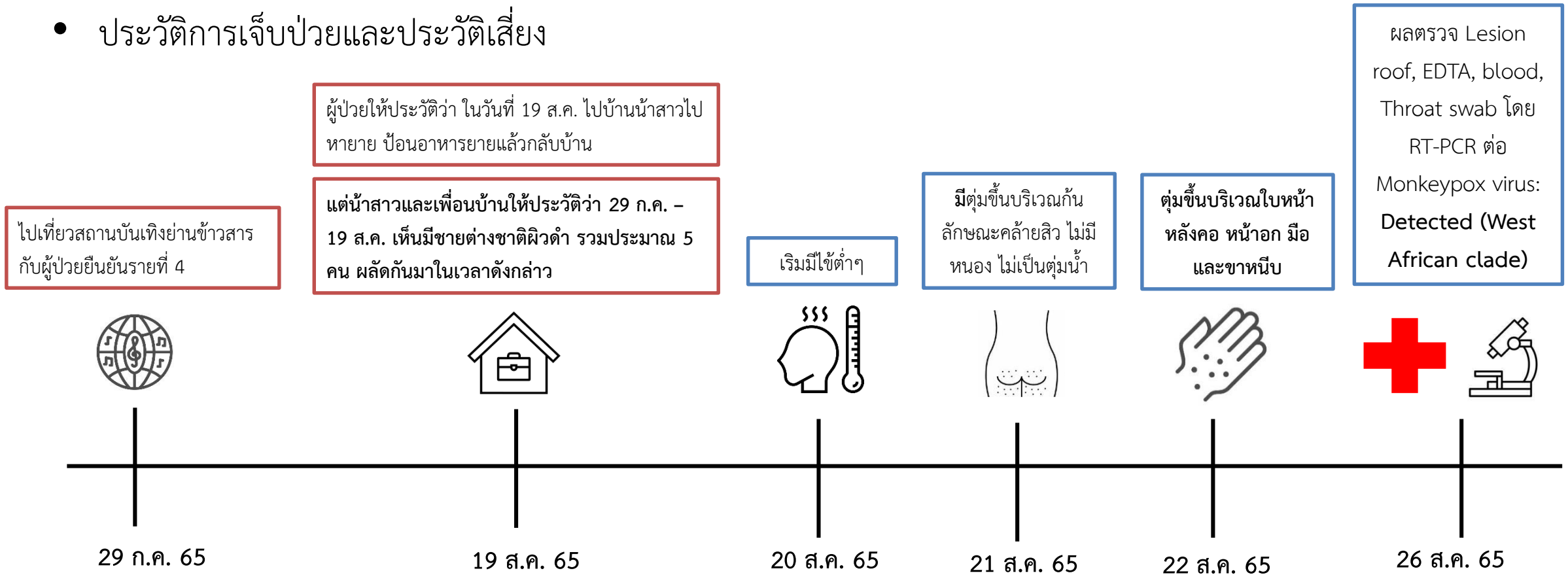
ลักษณะผื่นและการดำเนินการในผู้ป่วยฝีดาษวานรรายที่ 6 ของประเทศไทย



- การค้นหาผู้สัมผัส: ติดตามอาการจนครบ 21 วัน (12 ก.ย. 65)
 - ผู้สัมผัสเสี่ยงสูง 4 ราย – เก็บสิ่งส่งตรวจ 1 ราย ไม่พบเชื้อ
 - ผู้สัมผัสเสี่ยงต่ำ 24 ราย
- การสื่อสารความเสี่ยง ให้ความรู้แก่ประชาชนและสร้างความมั่นใจให้ชุมชน

ข้อมูลของผู้ป่วยฝีดาษวานรรายที่ 7 ของประเทศไทย

- ผู้ป่วยเพศหญิง อายุ 37 ปี สัญชาติไทย โรคประจำตัว: เบาหวานไม่ได้รับการรักษาต่อเนื่อง
- ประวัติเสี่ยง: สัมผัสทางเพศกับชายต่างชาติ
- ประวัติการเจ็บป่วยและประวัติเสี่ยง



ลักษณะผื่นและการดำเนินการในผู้ป่วยฝีดาษวานรรายที่ 7 ของประเทศไทย



- การค้นหาผู้สัมผัส: ติดตามอาการจนครบ 21 วัน (14 ก.ย. 65)
 - ผู้สัมผัสเสี่ยงสูง 3 ราย
- ประสานงานกับพื้นที่เพื่อตรวจสอบสถานบันเทิงย่านข้าวสาร



สถานการณ์โรคฝีดาษวานร ประจำวันที่ 28 สิงหาคม 2565

ผู้ป่วยยืนยันรายใหม่

2

ราย

ผู้ป่วยสงสัยรายสัปดาห์
(วันที่ 22 - 28 ส.ค. 65)

9

ราย

ผู้เสียชีวิต

0

ราย

รักษาหาย

4

ราย

ผู้ป่วยยืนยันสะสม

7

ราย

ผู้ป่วยสงสัยทั้งหมด

67

ราย

ติดตามอาการผู้สัมผัสทั้งหมด

45

ราย

ในประเทศ

4

ราย

ต่างประเทศ

3

ราย

ตรวจไม่พบ

65

ราย

รอผล

2

ราย

อยู่ระหว่างติดตาม

1

ราย

ครบกำหนด (21 วัน)

44

ราย

สรุปข้อมูลของผู้ป่วยยืนยันโรคฝีดาษวานรในประเทศไทย (N=7)

- เพศ หญิง:ชาย = 4:3
- รสนิยมทางเพศ: non-MSM (6), MSM (1)
- อายุ มัธยฐาน 25 ปี (IQR 23.5-32)
- สัญชาติ: ไทย (5), ไนจีเรีย (1), เยอรมัน (1)
- โรคประจำตัว: เบาหวาน (2), ติดเชื้อ HIV (1)
- ประวัติเสี่ยง
 - 71.4% มีเพศสัมพันธ์กับชาวต่างชาติที่น่าจะเป็นสาเหตุการติดเชื้อ
 - 14.3% สัมผัสคลุกคลีใกล้ชิดชาวต่างชาติ
 - 14.3% เดินทางมาจากประเทศที่มีรายงานการระบาดของโรคฝีดาษวานร
- อาการ
 - 100% ผื่น
 - 100% แขน
 - 86% อวัยวะเพศ
 - 57% ลำตัว
 - 43% หน้า
 - 29% หัวหน่าว ทวารหนัก
 - 14% ขา หน้าอก ศีรษะ คาง ข้อศอก น่อง สะโพก
 - 86% ไข้
 - 71% ต่อม้ำเหลืองโต
 - 57% เจ็บคอ
 - 29% ไอ ปวดศีรษะ ปวดเมื่อยตามตัว
 - 14% กลืนลำบาก อวัยวะเพศบวมแดง ปวดหู ปวดหลัง หนาวสั่น

รายที่ 1 ชาย ไนจีเรีย ในประเทศ , รายที่ 2 ชาย กทม. ในประเทศ , รายที่ 3 ชาย เยอรมัน มาจากต่างประเทศ , รายที่ 4 หญิง กทม. ในประเทศ , รายที่ 5 หญิง มาจากดูไบ
รายที่ 6 หญิง มาจากการ์ตา ไปมหาสารคาม , รายที่ 7 หญิง กทม. ในประเทศ

ส่วนราชการ กรมควบคุมโรค ศูนย์ปฏิบัติการภาวะฉุกเฉินฯ กรณีโรคฝีดาษลิง (Monkeypox)

โทร. ๐ ๒๕๕๐ ๓๑๕๗

ที่ สธ ๐๔๐๓.๑๐/ว ๒๕๖๕ วันที่ ๑๙ สิงหาคม ๒๕๖๕

เรื่อง ขอนแจ้งปรับวิธีการรายงานกรณีพบผู้ติดเชื้อสงสัยฝีดาษวานร (Monkeypox)

เรียน ผู้อำนวยการสำนักงานป้องกันควบคุมโรคที่ ๑ - ๑๒ และสถาบันป้องกันควบคุมโรคเขตเมือง

ด้วยโรคติดเชื้อฝีดาษวานร (Monkeypox) เป็นโรคติดต่อที่ต้องเฝ้าระวัง ตามพระราชบัญญัติโรคติดต่อ พ.ศ. ๒๕๕๘ ซึ่งจะต้องมีการรายงานและการส่งตรวจทางห้องปฏิบัติการ เมื่อพบผู้ป่วยที่มีอาการเข้าได้ตามนิยามของผู้ป่วยสงสัยโรคฝีดาษวานร จากข้อมูล ณ วันที่ ๙ สิงหาคม ๒๕๖๕ ประเทศไทยพบผู้ติดเชื้อยืนยันจำนวน ๔ ราย โดยทุกรายมีอาการเข้าได้ตามนิยามผู้ป่วยสงสัย ประกอบกับมีการพบผู้ติดเชื้อสงสัยที่รายงานเข้ามาเป็นจำนวนมาก ก่อให้เกิดความล่าช้าในการส่งตรวจทางห้องปฏิบัติการ อันเนื่องมาจากต้องขอเลขที่หนังสือนำส่งตัวอย่างทางห้องปฏิบัติการจากกลุ่มภารกิจตระหนักรู้อาการกรณีโรคติดเชื้อฝีดาษวานร (Monkeypox) กรมควบคุมโรค

กรมควบคุมโรค โดยศูนย์ปฏิบัติการภาวะฉุกเฉินทางสาธารณสุข กรณีโรคติดเชื้อฝีดาษวานร (Monkeypox) ได้มีการหารือถึงแนวทางแก้ไขปัญหาที่เกิดขึ้น จึงขอปรับวิธีการรายงานโรค โดยมีสาระสำคัญดังนี้

๑. เมื่อมีผู้ป่วยสงสัย เข้ารับการตรวจวินิจฉัยที่สถานพยาบาล ขอให้มีการตรวจร่างกายเบื้องต้น พร้อมทั้งซักประวัติ โดยใช้แบบฟอร์ม Monkeypox ๑ หากพบว่ามีอาการและประวัติเข้าได้ตามนิยามผู้ป่วยสงสัย สามารถดำเนินการเก็บตัวอย่าง พร้อมทั้งแจ้งสำนักงานสาธารณสุขจังหวัด เพื่อประสานขอเลขที่หนังสือนำส่ง เพื่อส่งตรวจทางห้องปฏิบัติการจากสำนักป้องกันควบคุมโรคที่ ๑ - ๑๒ หรือ สถาบันป้องกันควบคุมโรคเขตเมือง

๒. หลังจากที่สำนักงานสาธารณสุขจังหวัดได้รับแจ้งจากสถานพยาบาล ให้มีการตรวจสอบเหตุการณ์ หากเข้าได้ตามนิยาม ขอให้มีการรวบรวมประวัติ ได้แก่ แบบฟอร์ม Monkeypox ๑ รูปถ่ายรอยโรค ส่งไปยังสำนักงานป้องกันควบคุมโรคที่ ๑ - ๑๒ หรือ สถาบันป้องกันควบคุมโรคเขตเมือง

๓. สำนักงานป้องกันควบคุมโรคที่ ๑ - ๑๒ หรือ สถาบันป้องกันควบคุมโรคเขตเมือง ตรวจสอบข้อมูล หากผู้ป่วยมีอาการและประวัติเสี่ยงเข้ากันได้ตามนิยามผู้ป่วยสงสัย สามารถพิจารณาออกเลขที่หนังสือส่งตัวอย่างสำหรับการส่งตรวจทางห้องปฏิบัติการ ๑ แห่งที่ใกล้ที่สุดเป็นหลัก พร้อมทั้งบันทึกข้อมูลลงในฐาน Event-base โดยเลือกช่อง “๕. หน่วยงานที่รับแจ้ง” เป็น “ไม่เข้าเกณฑ์” เพื่อใช้ประกอบในการเบิกจ่ายการตรวจทางห้องปฏิบัติการ

- 1.โรงพยาบาลมีผู้ป่วยสงสัยเข้ารับการตรวจที่โรงพยาบาล
 - >>>> ให้ตรวจร่างกายเบื้องต้น ซักประวัติ ใช้แบบฟอร์ม Monkeypox 1
 - >>>> หากพบประวัติและอาการเข้าได้ตามนิยาม
 - >>>> ให้เก็บตัวอย่าง และถ่ายรูปรอยโรค
 - >>>> แจ้ง สสจ. เพื่อประสานขอเลขหนังสือนำส่งจาก สคร.5
- 2.สสจ.ตรวจสอบเหตุการณ์
 - >>>> เข้าได้ตามนิยาม
 - >>>> ให้ รพ.ส่ง Monkeypox 1 และรูปถ่ายรอยโรค
 - >>>> ส่งให้ สคร.5
- 3.สคร.5 ตรวจสอบข้อมูล
 - >>>> เข้าได้ตามนิยาม
 - >>>> พิจารณาออกเลขหนังสือส่งตัวอย่าง